



2016

ARDAHAN

iŞGÜCÜ PİYASASI
ARAŞTIRMA
RAPORU

ARDAHAN ÇALIŐMA VE İŐ KURUMU İL MÜDÜRLÜĐÜ

İŐGÜCÜ PİYASASI ARAŐTIRMA RAPORU

2016

YAZARLAR

Fatma Sümeyye GÖK – İő ve Meslek DanıŐmanı

Olçay Ozan AKBULUT – V.H.K.İ.

SUNUŞ



Günümüzün en önemli sorunlarından biri hiç şüphe yoktur ki işsizliktir. İşsizlik aynı zamanda birçok sorunun da kaynağıdır. Sosyo-ekonomik ve sosyo-psikolojik sorunları doğuran işsizlik birçok huzursuzluğu da beraberinde getirmektedir. Bundan dolayı ülkeler istihdam artırıcı, doğru yatırım ve doğru politikalar üretmek için araştırmalara ağırlık vermektedirler.

Ülkemiz özellikle son yıllarda tüm alanlarda büyük girişimlerde bulunan bir ülke konumundadır. Bu olumlu gelişmelerden, Ardahan istihdam ve işgücü piyasası da etkilenmektedir. Bu süreçte işgücü piyasasındaki nitelik ve verimlilik artışları da önemli rol oynamaktadır. Ardahan ili de ülkemiz gibi tüm alanlarda yükselen bir grafik çizmektedir. Bu gelişmelerin yansımaları istihdam ve işgücü piyasasına pozitif yönde etki etmektedir. Bu durumun bir sonucu olarak Ardahan'da işgücüne katılım oranında ve istihdam oranında bir artış görülmektedir. İŞKUR tarafından açılan kurs sayıları ve türleri, ayrıca işe yerleştirilen kişi sayıları baz alındığında ortaya çıkan veriler de bu tabloyu kanıtlar niteliktedir.

Yerel düzeyde işgücü piyasasının taraflarını birleştiren ve İl Valisi başkanlığında toplanan İl İstihdam ve Mesleki Eğitim Kurulu aldığı kararlarla sektörel kapsamda veya il genelinde yapılan çalışmalar ve bu çalışmalardan elde edilen veriler, yerel işgücü piyasasına hâkimiyetimizi arttırmaktadır.

Ardahan ilinde bilimsel veriler ışığında yapılan işgücü piyasası analizi, talep araştırması yönünden aktif işgücü politikalarına veri sağlamış olup, ihtiyaç duyulan işgücünün eğitim ve becerilerini tespit etmeye, işgücü arzı ve talebi arasındaki dengesizliğin giderilmesine yönelik politika ve önerilerin geliştirilmesine yardımcı olacaktır.

Bu çalışmada başta Ardahan Çalışma ve İş Kurumu İl Müdürlüğü personeli olmak üzere emeği geçen herkese ve bu verilerin sağlanmasında katkı sağlayan tüm kamu kurum ve kuruluşları ile özel sektör işyerlerine teşekkür ediyorum, tüm ilgililer için yararlı olmasını diliyorum.

İbrahim ÖZEFE

Ardahan Valisi

ÖNSÖZ

Türkiye İş Kurumu (İŞKUR), ulusal istihdam politikasının oluşturulması, istihdamın korunması ve geliştirilmesi ile işsizliğin önlenmesi faaliyetlerinde rol alan işgücü piyasasının en önemli aktörlerinden biridir. Kurumumuz hem aktif hem de pasif istihdam politikaları doğrultusunda işgücü ve işverene yönelik birçok kamusal hizmet sunmaktadır. İşsizlik sigortası işlemlerini yürüten, işgücü piyasası verilerini yerel ve ulusal bazda derleyen, analiz eden, yorumlayan, işgücünün istihdam edilebilirliğini artırmaya yönelik işgücü yetiştirme, mesleki eğitim ve işgücü uyum programları geliştirerek uygulanması konusunda önemli görevler icra eden, üstlendiği yasal, yönetsel ve sosyal sorumluluğun bilinciyle faaliyetlerini özveri ile sürdüren İŞKUR, işgücü piyasası analizleri aracılığıyla Kuruma erişemeyen birçok işverenle yüz yüze görüşerek işgücü taleplerini derlemektedir. İşgücü piyasası analizlerinin etkin bir şekilde yapılabilmesi sadece İŞKUR için değil sosyal politikayla ilgilenen tüm kişi ve kurumlar için sağlıklı öngörü ve planlama yapılması açısından önemli ve gereklidir.

Bu noktadan hareketle 2016 yılı Nisan-Mayıs aylarında, Türkiye genelinde Türkiye İş Kurumu (İŞKUR) ve Türkiye İstatistik Kurumu (TÜİK) işbirliği ile belirlenen 10 ve üzeri kişi istihdam eden 186 bin 37 işyeri ile kurum personelimiz işveren veya işveren temsilcisi ile görüşme gerçekleştirmiştir. İlimizde bu kapsamda 88 işyerine ulaşılmıştır.

Türkiye Geneli ve il düzeyinde çalışan sayısı, açık iş, temininde güçlük çekilen meslekler ile geçmiş ve gelecek dönem istihdam eğilimlerine dair bilgiler derlenmiş, işverenin eleman ihtiyacı anında karşılanmaya çalışılmıştır. Ayrıca işgücü yetiştirme kurslarının da piyasa ihtiyaçları doğrultusunda açılmasının sağlanması için veriler derlenmiştir.

Bu çerçevede, hazırlanan bu Rapor 2016 yılı I. dönem "Türkiye İşgücü Piyasası Analizi" İşgücü Piyasası ve İstatistik Dairesi Başkanlığımız sorumluluğunda ve Kurum personelimiz vasıtasıyla gerçekleştirilen talep araştırmasının sonuçlarına dair bilgileri kapsamaktadır. 81 il için ayrı ayrı il düzeyindeki verilerin analiz edildiği raporlarında kamuoyuyla paylaşılması planlanmaktadır.

Bu vesileyle Türkiye İşgücü Piyasası Analizi çalışmasının tüm kullanıcılara faydalı ve hayırlı olmasını diler, bu çalışmanın ortaya çıkmasında zamanını ayırarak bilgi formumuzu dolduran tüm işverenlerimize emeği geçen Kurum çalışanlarımıza ve sosyal paydaşlarımıza teşekkür ederim.

Sevim ÖZKAYA
İl Müdür V.

İÇİNDEKİLER

SUNUŞ.....	iii
ÖNSÖZ	iv
İÇİNDEKİLER.....	v
TABLolar LİSTESİ.....	iv
ŞEKİLLER LİSTESİ	v
KISALTMALAR	vi
YÖNETİCİ ÖZETİ	vii
GİRİŞ	1
İŞGÜCÜ PİYASASININ GENEL GÖRÜNÜMÜ	2
İŞKUR GÖSTERGELERİ	3
Kayıtlı İşsiz.....	4
Açık İşler	5
İşe Yerleştirmeler.....	7
Mesleki Eğitim Faaliyetleri.....	8
İşsizlik Ödeneği	9
İŞGÜCÜ PİYASASI TALEP ARAŞTIRMASI SONUÇLARI	11
İşyeri Verileri.....	13
Mevcut İstihdam.....	21
AÇIK İŞLER.....	25
TEMİNİNDE GÜÇLÜK ÇEKİLEN MESLEKLER.....	42
GELECEK DÖNEM İSTİHDAM EĞİLİMLERİ	51
SONUÇ	57
KAYNAKÇA	60
EKLER	61
EK 1: 2016 YILI İŞGÜCÜ PİYASASI ARAŞTIRMASI İŞYERİ BİLGİ FORMU	61
EK 2: ÖRNEKLEME YAPILAN İLLER LİSTESİ VE ÖRNEK SAYILARI	69
EK 3- TANIM VE KAVRAMLAR SÖZLÜĞÜ	71

TABLolar LİSTESİ

Tablo 1: İl Düzeyinde Temel İşgücü Göstergeleri (2008-2013).....	2
Tablo 2: Mesleklere Göre Kayıtlı İşsiz Sayısı (2015).....	5
Tablo 3: Mesleklere Göre Açık İş Sayıları (2015)	6
Tablo 4: Mesleklere Göre İşe Yerleştirme Sayıları (2015)	8
Tablo 5: Kurs ve Kursiyer Göstergeleri (2010-2015).....	9
Tablo 6: Yıllar İtibariyle İşsizlik Ödeneği Başvuru ve Hak Eden Sayısı (2010-2015)	10
Tablo 7: Mesleklere Göre İşsizlik Ödeneğini Hak Eden Sayıları (2015).....	10
Tablo 8: Sektörlere Göre İşyeri Sayıları	13
Tablo 9: Sektörlere Göre İŞKUR Hizmetlerinden Faydalanma Oranları	20
Tablo 10: Sektörlere ve Cinsiyete Göre Çalışan Sayısı	22
Tablo 11: Meslek Grupları ve Cinsiyete Göre Çalışan Sayıları	23
Tablo 12: İşyeri Yaşına ve Cinsiyete Göre Çalışan Sayısı.....	24
Tablo 13: En Fazla Çalışanı Olan Meslekler	25
Tablo 14: Sektörlere Göre Açık İş Sayısı	27
Tablo 15: Sektörlere Göre Açık İş Oranı ve Açık İş Olan İşyeri Oranı.....	27
Tablo 16: Açık İşlerde Sektörlere Göre Talep Edilen Eğitim Düzeyi.....	32
Tablo 17: Açık İş Arama Süresinin Cinsiyete Göre Dağılımı	33
Tablo 18: Açık İşlerde Talep Edilen Eğitim Düzeyleri ve Arama Kanalları İlişkisi	34
Tablo 19: Arama Kanallarından İstenen Becerilerin Sıralaması.....	35
Tablo 20: Meslek Gruplarına Göre Açık İş Sayısı	36
Tablo 21: Meslek Gruplarına göre Açık İş Oranları.....	36
Tablo 22: Açık İşlerin Meslek Gruplarına ve Cinsiyete Göre Dağılımı.....	37
Tablo 23: Meslek Gruplarına Göre Açık İşlerde Talep Edilen Beceri Düzeyi.....	38
Tablo 24: Meslek Gruplarına Göre Açık İşlerin Aranma Kanalları	39
Tablo 25: En Fazla Açık İş Olan Meslekler ve Bu Mesleklerden İstenen Beceri Sıralaması	40
Tablo 26: Cinsiyet Bazında En Çok Açık İş Olan Meslekler	41
Tablo 27: Açık İşlerde Cinsiyete Göre İstenen Beceriler.....	42
Tablo 28: Sektörlere Göre Eleman Temininde Güçlük Çekilen Kişi Sayısı	44
Tablo 29: Eleman Temininde En Fazla Güçlük Çekilen Meslekler	46
Tablo 30: Meslek Gruplarına Göre Temininde Güçlük Çekilme Nedenleri.....	49
Tablo 31: Mesleklere Göre Temininde Güçlük Çekilme Nedenleri	50
Tablo 32: Sektörlere Göre İşverenlerin İstihdam Beklentileri	52
Tablo 33: Sektörlere Göre Net İstihdam Değişimi.....	52
Tablo 34: Meslek Gruplarına Göre Net İstihdam Değişimi.....	53
Tablo 35: En Fazla İstihdam Artışı/Azalışı Beklenen Meslekler	54

ŞEKİLLER LİSTESİ

Şekil 1: İl Düzeyinde Temel İşgücü Göstergeleri (2008-2013)	3
Şekil 2: Yıllar İtibariyle Cinsiyete Göre Kayıtlı İşsiz Sayısı (2010-2015)	4
Şekil 3: Yıllara Göre Açık İş Sayıları (2010-2015)	6
Şekil 4: Yıllar İtibari ile Cinsiyete Göre İşe Yerleştirme Sayısı (2010-2015)	7
Şekil 5: İşyerlerinin Yaşına Göre Dağılımı	14
Şekil 6: Part-time Çalışanı Olan İşyerlerinin Sektörel Dağılımı	14
Şekil 7: Part-time Çalışanı Olan İşyerlerinde Kadın İstihdamı	15
Şekil 8: Vardiyalı Çalışma Yapan İşyerlerinin Sektörlere Göre Dağılımı.....	16
Şekil 9: Vardiyalı Çalışma Yapan İşyerlerinde Kadın İstihdamı	17
Şekil 10: İŞKUR Hizmetlerinden Faydalanma Oranları.....	18
Şekil 11: Sektörlere Göre İŞKUR Hizmetlerinden Faydalanma Oranları	19
Şekil 12: İŞKUR Hizmetlerinden Yararlanan İşyerlerinin Durumu.....	21
Şekil 13: Sektörlere Göre Ortalama Çalışan Sayıları	22
Şekil 14: Açık İş Olan İşyeri Oranı.....	26
Şekil 15: TGÇM Durumuna Göre Açık İş Oranları	28
Şekil 16: İhracat, Part Time Çalışma, Vardiyalı Çalışma Yapma Durumuna Göre Açık İş Oranları.....	29
Şekil 17: Açık İşlerde Cinsiyet Tercihini.....	29
Şekil 18: Açık İşlerin Eğitim Düzeyine Göre Dağılımı	30
Şekil 19: Açık İşlerin Cinsiyet ve Eğitim Düzeyine Göre Dağılımı	31
Şekil 20: Açık İşlerin Arama Süresine Göre Dağılımı.....	33
Şekil 21: Açık İşlerin Arama Kanallarına Göre Dağılımı.....	34
Şekil 22: Hizmetlerden Yararlanma Durumuna Göre Arama Kanallarının Dağılımı	35
Şekil 23: Eleman Temininde Güçlük Çeken İşyeri Oranı	43
Şekil 24: Sektörlere Göre Eleman Temininde Güçlük Çeken İşyeri Oranı.....	43
Şekil 25: Meslek Gruplarına Göre Eleman Temininde Güçlük Çekilen Kişilerin Dağılımı	45
Şekil 26: TGÇM Nedenlerinin Dağılımı.....	47
Şekil 27: İşyeri Durumuna Göre TGÇM Nedenleri	48
Şekil 28: İşyeri Özellikleri Bakımından NİDO	55
Şekil 29: İşverenlerin Bir Yıl Sonraki İstihdam Değişim Beklentilerine Göre Beş Yıl Sonraki Beklentileri	56

KISALTMALAR

EUROSTAT	Avrupa Birliđi İstatistik Ofisi
İEP	İşbaşı Eğitim Programı
İKO	İşgücüne Katılma Oranı
İO	İşsizlik Oranı
İPA	İşgücü Piyasası Araştırmaları
İŞKUR	Türkiye İş Kurumu
NACE	Avrupa Topluluđu Ekonomik Faaliyetlerin İstatistiki Sınıflaması
NİDO	Net İstihdam Deđişim Oranı
RİP	Resmi İstatistik Programı
TÜİK	Türkiye İstatistik Kurumu
TYP	Toplum Yararına Program

YÖNETİCİ ÖZETİ

2016 yılı Mart-Nisan aylarında İl Müdürlüğümüz tarafından İş Gücü Piyasası Analizi kapsamında İl genelindeki 10 ve üzeri çalışanı olan işyerleri üzerinde yapılan araştırmalar kapsamında 2016 yılı birinci döneme ait elde edilen verilere göre İl Müdürlüğümüze kayıtlı işsizlerde, açık işlerde ve işe yerleştirmelerde meslekler bakımından ilk sırada Beden İşçisi(Genel) mesleği yer almaktadır. Bu kapsamda açık işlerin karşılanma durumu gözetilerek İl Müdürlüğümüz tarafından yıl içerisinde çeşitli kurslar düzenlenmiştir.

Araştırma yapılan işyerlerinden elde edilen verilere göre İl genelinde Sektörlere göre en fazla işyeri Toptan ve Perakende Ticaret sektörü olup, Toptan ve Perakende Ticaret sektörünü Eğitim ve İnşaat sektörleri takip etmektedir. Sektörlere göre çalışan sayısı bakımından en fazla çalışan İnşaat sektöründe bulunmaktadır.

Sektörlere göre İşveren sayısı ve çalışan sayıları incelendiğinde İdari ve Destek Hizmet Faaliyetleri sektöründeki ortalama çalışan sayısı 51 kişi olarak ilk sırada yer almaktadır. İlde toplam 1241 çalışanın 976' ı erkek ve 265'si kadınlardan oluşmaktadır. Bu miktarlara göre; çalışılan meslek grupları incelendiğinde erkeklerde 250 kişiyle Toptan ve Perakende Ticaret ilk sırada yer alırken, kadınlarda ise 136 kişiyle Eğitim ilk sırada yer almaktadır.

En çok çalışılan meslekler arasında ilk üç sırayı Temizlik Görevlisi, Zihinsel Engelliler Öğretmeni –Özel Eğitim ve Şoför (Yolcu Taşıma) meslekleri yer alırken cinsiyet ayrımına göre incelendiğinde ise erkeklerde de ilk üç sırayı Temizlik Görevlisi, Şoför (Yolcu Taşıma) ve Akaryakıt Satış Elemanı (Pompacı) meslekleri paylaşırken kadınlarda ise bu sıralama Temizlik Görevlisi, Rehber Öğretmeni (Psikolojik Danışman) ve Çocuk Gelişimi ve Eğitimi Öğretmeni olarak farklılık göstermektedir.

Yapılan araştırma kapsamında İlde toplam 41 kişilik açık iş bulunmakta olup en fazla açık iş yüzde 31,7 ile İmalat Sektörü görünmektedir. Meslekler bazında açık işler incelendiğinde ise en fazla açık iş Şoför-Yük Taşıma, Garson (Servis Elemanı) ve Peynir İmalat İşçisi meslekleri yer almaktadır.

Açık işlerin becerilere göre dağılımına bakıldığında ilk sırada %90,9 ile Bedensel Yeterlilik yer alırken açık işlerin aranma kanallarına göre dağılımında en fazla oran %97,6 ile Akraba-Eş Dost aracılığıyla yer almaktadır.

Ardahan ilinde sektör bazında eleman temininde güçlük çekme bakımından İnşaat sektörü birinci sırada yer alırken meslek grupları bazında ise Sanatkarlar ve İlgili İşlerde Çalışanlar yer almaktadır. İlde en fazla temininde güçlük çekilen meslek ise inşaat ustasıdır. Temininde güçlük çekme nedenlerinin başında ise bu meslekte işe başvuru yapılmaması yer almaktadır.

GİRİŞ

Ardahan İřgücü Piyasası Arařtırması sonucu derlenen veriler ile il iřgücü piyasasının sorunlarına ışık tutulabilecektir. Alınacak kararların ve uygulamaya konulacak faaliyet ve projelerin etkinlięi için bu arařtırma sonucunda elde edilen verilerin kıymeti bir hayli büyüktür. Ardahan İřgücü Piyasası Arařtırması Sonuç Raporu da bu önemli bilgileri içeren ve il düzeyinde politika yapıcılara ve karar alıcılara kaynak sağlamada büyük katkılar sağlayacak olan önemli bir çalışmadır. Zira etkin bir iřgücü piyasası için iřgücü piyasasının aktörlerini oluřturan iřgücü ve işverenlerin piyasaya sundukları emeęi ve piyasadan beklediklerini iyi analiz ederek niteliklerini ortaya koymak ilk adımı oluřturmaktadır. Daha sonra ise bu analizler neticesinde arz talep dengesini iyi kurmak ve iřgücü politikalarını bu dengeyi sağlayacak şekilde bir zemine oturtturmak, istihdam ve işsizlik sorunlarıyla mücadele eden her bir kurum/kuruluřun gayesini oluřturmaktadır.

Bu bağlamda İřgücü Piyasası Arařtırmaları sadece İŐKUR düzeyindeki politikalara deęil, Türkiye’de iřgücü piyasası konusuyla ilgilenen her kuruma önemli katkılar sağlamaktadır. İŐKUR, iřgücü piyasasında aktif ve pasif istihdam politikalarında söz sahibi bir Kamu İstihdam Kurumu olarak İřgücü Piyasası Bilgi Formları aracılıęıyla ve işverenlerle yüz yüze görüşme yöntemiyle İřgücü Piyasası Arařtırmalarını gerçekleřtirmektedir. Bu arařtırma sonucunda Türkiye’de iřgücü piyasasının talep boyutuna iliřkin en kapsamlı veri üreten kurum olarak İŐKUR’u görmekteyiz.

İřgücü piyasası talep verilerinin elde edilmesine yönelik çalışmalar Çalışma ve İş Kurumu İl Müdürlükleri tarafından 2007 yılından beri periyodik olarak sürdürölmektedir. Her sene periyodik olarak yapılan bu arařtırmalar kapsamında 2016 yılı için Ardahan ilinde 8 Nisan – 6 Mayıs 2016 tarihleri arasında saha çalışması gerçekleştirilmiřtir. Akabinde iřgücü piyasasının arz ve talep boyutunu ele alan İřgücü Piyasası Arařtırma Raporu hazırlanmıřtır.

Bu rapor iki bölüm olarak ele alınmıřtır.

Birinci bölümde, ilin iřgücü piyasasını etkileyen temel unsurlardan iřgücü göstergelerinin yanında İŐKUR verileri ile birlikte il iřgücü piyasasının genel görünümü analiz edilmiřtir.

İkinci bölümde, İřgücü Arařtırması sonuçları analiz edilerek Ardahan ilinin iřgücü piyasasının talep yapısı ortaya konulmaktadır. İřgücü Piyasası Arařtırmasının amacı işverenlerin mevcut istihdam ve açık işlerini tespit etmek, iřgücü piyasasında mevcut ve gelecek dönemde meydana gelen veya gelmesi beklenen mesleki deęişim ve gelişimleri izlemektir.

BİRİNCİ BÖLÜM

İŞGÜCÜ PİYASASININ GENEL GÖRÜNÜMÜ

İşgücü arzı ve talebinin karşılaşılarak işgücünün fiyatı olan ücret düzeyinin ve çalışma koşullarının belirlendiği piyasalara işgücü piyasası denmektedir. İşgücünü arz edenler ile işgücünü talep edenlerin buluştuğu ortam olan işgücü piyasaların etkin işleyişi için arz ve talep yönünün nitelik ve nicelik anlamında analizlerinin yapılmasını gerekli kılmaktadır. Ancak işgücü piyasası çok fazla değişkeni bulunan bir ortam olduğundan analizleri de zorlaşmaktadır. Gerek demografik yapı gerekse sosyal ve ekonomik şartlar işgücü piyasasını etkilemektedir.

İşgücü piyasasında aktif bir şekilde bulunan işgücü kavramı, istihdam edilenler ve işsizlerden; işgücü talebi ise işgücünü istihdam etmek isteyen işverenlerden oluşmaktadır. Bu bölümde işgücünün arz tarafına ilişkin verilere yer verilecek olup işgücünün arz tarafını etkileyen tüm değişkenlerin bilgisine il bazında ulaşılacaktır. Türkiye İstatistik Bölge Birimleri Sınıflandırması (İBBS) çerçevesinde 26 bölgeden oluşmaktadır. İBBS sınıflandırmasında Bursa, Ardahan, Bilecik TR41 olarak bölgesindedir. İşgücü arzına ilişkin verileri üreten TÜİK, bölgesel veri setleri yanında il bazında temel işgücü göstergelerini yayınlamaktadır. Bu bölümde Ardahan ilinin işgücü piyasası hakkında bilgi sahibi olunabilecek temel veriler ile İŞKUR verilerine yer verilecektir.

Tablo 1: İl Düzeyinde Temel İşgücü Göstergeleri (2008-2013)

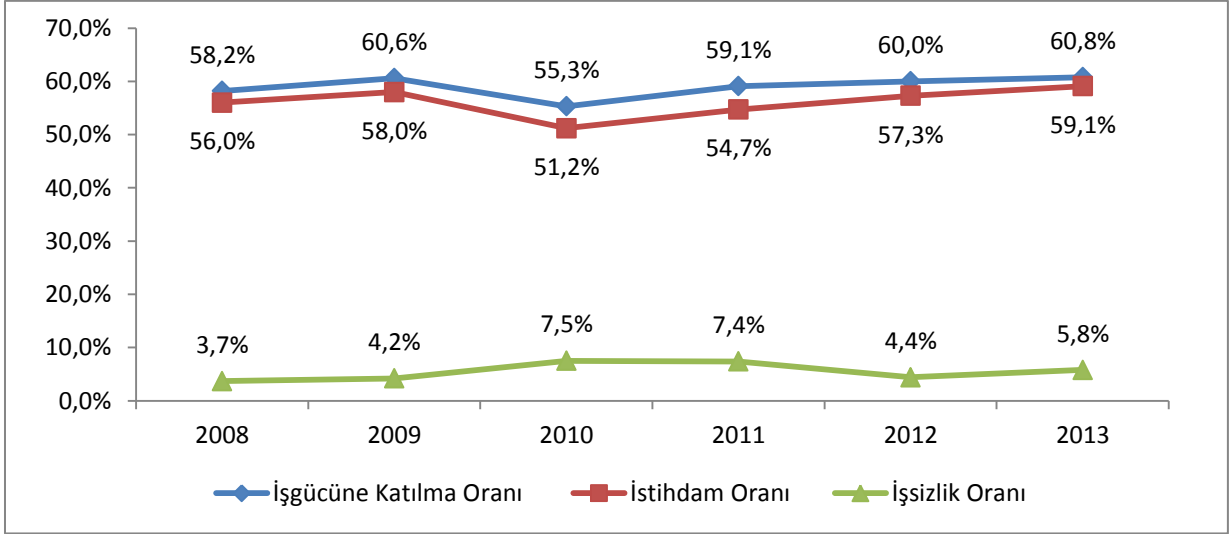
Yıllar/Göstergeler	İşgücüne Katılma Oranı	İstihdam Oranı	İşsizlik Oranı
2008	58,2	3.7	56.0
2009	60.6	4.7	58.0
2010	55.3	7.5	51.2
2011	59.1	7.4	54.7
2012	60.0	4.4	57.3
2013	62.8	5.8	59.1

Kaynak: TÜİK

Tablo 1’de Ardahan ili için TÜİK’in yayımlamış olduğu temel işgücü göstergelerinden işgücüne katılma oranı, istihdam ve işsizlik oranlarına yer verilmiştir. İşgücüne katılma oranı, istihdam edilenler ve işsizlerden oluşan işgücünün çalışma çağındaki nüfusa oranlanmasıyla elde edilmektedir. Bir ülkede işgücüne katılma oranının yükselmesi, çalışma çağındaki nüfus içerisindeki daha çok kişinin

işgücü piyasasında bulunması ve atıl durumda olan işgücünün istihdam olma şansının artması anlamına gelmektedir. İstihdam oranı ise istihdam edilenlerin çalışma çağındaki nüfusa; işsizlik oranı da işsizlerin işgücüne oranlanması suretiyle hesaplanmaktadır. Yalnız işgücüne katılma oranı, istihdam oranı ve işsizlik oranları tek başına bir anlam ifade etmemekte, tüm bu oranlar eğitim durumu, cinsiyet, medeni hal, sahip olunan beceriler, sektörün durumu gibi faktörlerle beraber analize dahil edilmelidir.

Şekil 1: İl Düzeyinde Temel İşgücü Göstergeleri (2008-2013)



Kaynak: TÜİK

İl düzeyinde temel işgücü göstergelerinde 2008 yılı ile 2013 yıllarına ait verileri bulunmaktadır. Ardahan ili için Şekil 1'deki eğilimler incelenecek olursa; 2008 küresel krizinden sonra işsizlik oranlarındaki artış görülmektedir. İşgücüne katılma oranında ise 2010 yılında 2009 yılına 5,3 puanlık bir azalış gerçekleşmiştir. Özellikle kriz dönemlerinde işgücüne katılma oranlarındaki azalışın sebebi iş bulma umudunu yitiren işgücünün iş aramaktan vazgeçerek işgücü piyasası dışında kalmasıdır. 2010 yılındaki bu olumsuz şartlar 2012 yılında bertaraf edilmeye başlanmış gözükmemektedir. Zira 2012 yılında işsizlik oranı yaklaşık 3,0 puan azalmıştır. 2013 yılında Türkiye'de istihdam oranı ise yüzde 43,9 olarak gerçekleşmiştir.

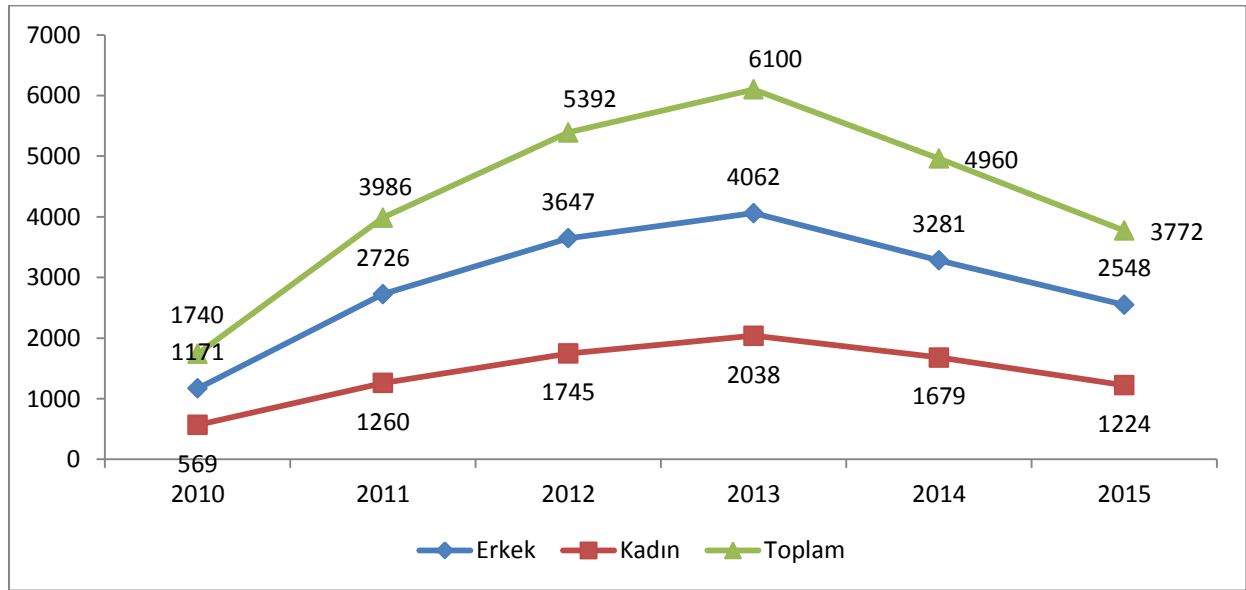
İŞKUR GÖSTERGELERİ

İŞKUR göstergeleri Kurumun idari kayıtlarından oluşmakta olup İŞKUR'un hedef kitlelerine sunmuş olduğu hizmetlerinin verilerinden hareketle istatistik alt yapısında derlediği rakamları içermektedir. Kurumun hizmetlerinden yararlanmak için Kuruma kayıt yaptıran kişilerin yaş, cinsiyet, sosyal durum, eğitim durumu, sektör ve meslek bilgisi bağlamında oldukça detaylı bilgisine ulaşılabilmektedir.

Kayıtlı İşsiz

Kayıtlı işsizler, işsiz olup İŞKUR'a iş aramak için başvuruda bulunan kişileri kapsamaktadır. Bir kişi Kuruma kayıt olduktan sonra 12 ay boyunca herhangi bir işlemlerde bulunmazsa kayıtlarda aktif durumdan pasif duruma geçmektedir. Daha önce 18 ay olarak belirlenen aktif kayıtlı kalma süresi 2016 yılı Ocak ayı ile birlikte 12 aya düşürülmüştür. Şekil 2'de yıllar itibariyle Ardahan ili için İŞKUR'a kayıtlı işsizlerin cinsiyete göre dağılımı verilmiştir.

Şekil 2: Yıllar İtibariyle Cinsiyete Göre Kayıtlı İşsiz Sayısı (2010-2015)



Kaynak: İŞKUR

2010 yılında Ardahan ilinde İŞKUR'a kayıtlı işsiz 1740 kişinin 1171'i erkeklerden, geri kalan 569 kişisi ise kadınlardan oluşmaktadır. 2015 yılında ise toplam 3772 kişi işsiz olarak kayıtlarda yerini almıştır. Yıllar itibariyle toplam kayıtlı işsiz sayısında 2013 yılında en fazla işsiz sayılı vardır. 2015 yılındaki düşüşün nedeni ise 2015 yılı içinde kayıtlı işsiz sorgulamalarında SGK kayıtlarının da baz alınması yöntemine geçilmesidir. Bu gelişmenin, İŞKUR olarak işsizlere daha doğru ve etkin politika üretmek noktasında faydalı olacağı düşünülmektedir.

Yıllar itibariyle kadın ve erkek dağılımları incelendiğinde dikkati çeken nokta kadınların kayıtlı işsiz olarak İŞKUR kayıtlarındaki önemli artışıdır. 2010 yılında 569 kadın kayıtlarda işsiz olarak yer almışken bu sayı 2015 yılında artışla 1224 yükselmiştir. Bu noktada yukarıda da bahsedilen SGK sorgulamalarından sonra kayıtlı işsiz sayısında kadınların erkeklere nazaran daha fazla yer alması ilk başta olumsuz gibi görünse de aslında daha fazla kadının yıllar içinde işgücü piyasasına katılması ve emeğini sunmak istemesi Ardahan işgücü piyasası açısından önemli bir husustur.

Tablo 2: Mesleklere Göre Kayıtlı İşsiz Sayısı (2015)

Meslekler	Kayıtlı İşsiz
Beden İşçisi (Genel)	1442
Beden İşçisi (Temizlik)	426
Büro Memuru (Genel)	164
Temizlik Görevlisi	74
Garson (Servis Elemanı)	48
Büro İşçisi	28
Sekreter	25
Beden İşçisi (İnşaat)	24
Çoban/Sürü Yönetim Elemanı (Büyükbaş Hayvan)	23
Diğer Meslekler	813
Toplam	3067

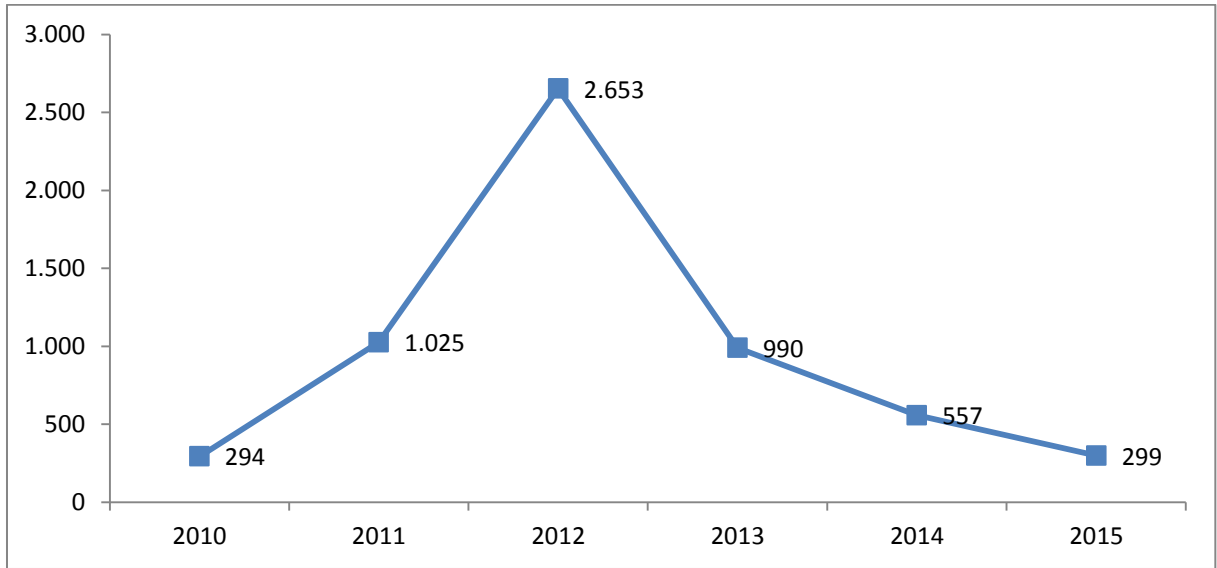
Kaynak: İŞKUR

Tablo 2’de Ardahan ilinde mesleklere göre kayıtlı işsiz sayıları mevcuttur. En fazla kayıtlı işsiz olduğu ilk 10 meslek içerisinde ilk sırada Beden İşçisi (Genel) mesleği yer almakta olup bu meslekte Ardahan ilinde Kuruma kayıtlı 1442 işsiz bulunmaktadır. Bu mesleği Beden İşçisi (Temizlik) ve Büro Memuru(Genel) gibi nitelik gerektirmeyen meslekler takip etmiştir.

Açık İşler

Açık iş; en basit tanımlama ile Kuruma işverenler tarafından verilen işgücü talebidir. Açık iş sayısının artması kendisini işe yerleştirmede göstermekte ve işverenlerin İŞKUR ile çalışma isteklerinin arttığı yönünde izlenim vermektedir.

Şekil 3: Yıllara Göre Açık İş Sayıları (2010-2015)



Kaynak: İŞKUR

Şekil 3'te görüleceği üzere 2010 yılında 294 işgücü talebi alınmışken 2012 yılında tepe noktaya ulaşarak 2653 kişi olmuştur. Bu sayı 2015 yılına gelindiğinde 299 kişi olmuştur.

Tablo 3: Mesleklere Göre Açık İş Sayıları (2015)

Meslekler	Açık İş
Garson (Servis elemanı)	27
Beden İşçisi (Genel)	23
Satış Temsilcisi / Plasiyer	20
Temizlik Görevlisi	17
Beden İşçisi (Temizlik)	15
Reyon Görevlisi	14
Beko Loder (Kazıcı - Yükleyici) Operatörü	11
Aşçı	10
Süt Toplama İşçisi	10
Garson (Servis Elemanı)	27
Diğer Meslekler	152
Toplam	299

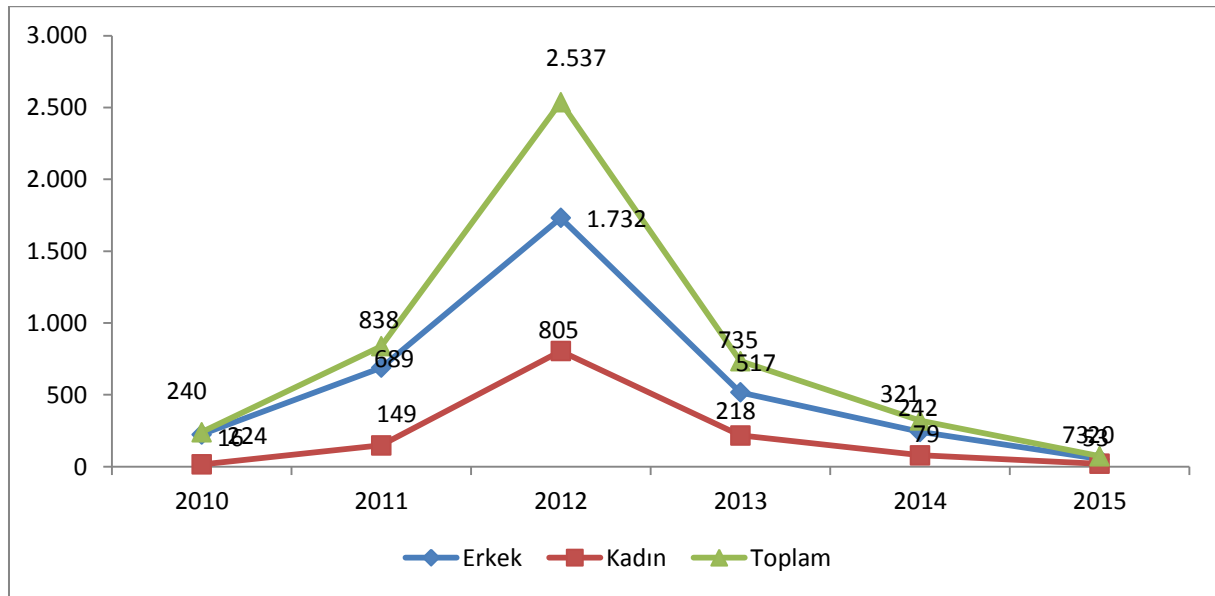
Kaynak: İŞKUR

Ardahan ilinde 2015 yılında 299 açık iş, işverenler tarafından İŞKUR'a iletilmiştir. Bu sayının içinde ilk 3 sırada, Garson, Beden İşçisi(Genel) ve Satış Temsilcisi / Plasiyer olarak yer almıştır.

İşe Yerleştirmeler

İşe yerleştirme sayılarının artışı için işverenlerden alınan açık işlerin artışının önemli olduğu bilinmektedir. Ardahan ilinde de açık iş sayılarının artışı ile beraber işe yerleştirme rakamlarında da artış eğilimi göze çarpmaktadır.

Şekil 4: Yıllar İtibari ile Cinsiyete Göre İşe Yerleştirme Sayısı (2010-2015)



Kaynak: İŞKUR

2010 yılındaki işe yerleştirme sayısı 240 olan Ardahan ilinde işe yerleştirilenlerin 224'ü erkeklerden, geri kalan bin 16 kişi ise kadınlardan oluşmaktadır. En fazla işe yerleştirme 2012 yılında 2537 kişi ile olmuştur. Bu rakamlar özellikle 2013 yılında düşüş eğilimindedir. 2015 yılında Ardahan ilinde 73 kişi İŞKUR tarafından işe yerleştirilmiştir.

Şekil 4'te görüleceği üzere 2013 yılında işe yerleştirme rakamlarında belirgin bir düşüş yaşanmıştır. Ekonomideki durgunluk, sektörel belirsizlikler, asgari ücret düzeyi ile ekonomideki mal ve hizmet talebi gibi faktörler işverenlerin işgücü talebini etkilemektedir. İŞKUR olarak her koşulda ekonomideki potansiyel olmasa da fiili açık işleri mümkün olduğunca Kuruma kazandırıp, İŞKUR üzerinden iş arayan kayıtlı işgücü ile eşleştirmek işgücü piyasasında etkinliği arttırmak adına önemlidir. Bu durum da doğal olarak istatistiklere işe yerleştirme olarak yansımaktadır.

Tablo 4: Mesleklere Göre İşe Yerleştirme Sayıları (2015)

Meslekler	İşe Yerleştirme
Beden İşçisi (Genel)	10
Garson (Servis Elemanı)	7
Satış Temsilcisi / Plasiyer	7
Büro Memuru (Genel)	5
Beden İşçisi (Temizlik)	3
Kasiyer	3
Beden İşçisi (İnşaat)	3
Mermer İşçisi	3
Temizlik Görevlisi	2
Diğer Meslekler	30
Toplam	73

Kaynak: İŞKUR

Ardahan ilinde hem kayıtlı işsiz hem de alınan açık işlerde meslek bilgisine bakıldığında ilk sırada Beden İşçisi(Genel) mesleği öne çıkmıştır. Bu mesleği Garson, Satış Temsilcisi / Plasiyer meslekleri takip etmektedir.

Mesleki Eğitim Faaliyetleri

İŞKUR, aktif işgücü piyasası programları aracılığıyla işgücü piyasasında becerileri eskimiş ya da hiçbir niteliği olmayan işgücüne beceri kazandırarak daha kolay iş bulmasına imkan vermekte ve işsizlikten istihdama geçişi kolaylaştırmaya çalışmaktadır.

Aktif işgücü piyasası programları içerisinde bulunan mesleki eğitim kursları, işbaşı eğitim programları ve girişimcilik eğitim programları ile işgücüne nitelik kazandırmaktadır. Toplum yararına programlar ise işsizliğin yoğun olduğu yerlerde ve dönemlerde işgücünün, işgücü piyasasından uzak kalmasını önlemede önemli bir araçtır.

Tablo 5'te İŞKUR'un aktif işgücü piyasası programları kapsamında Ardahan ilinde gerçekleştirdiği faaliyetlerin verileri yer almaktadır.

Tablo 5: Kurs ve Kursiyer Göstergeleri (2010-2015)

Yıllar	Aktif İşgücü Programları								Toplum Yararına Programlar	
	Mesleki Eğitim Kurs Sayısı	Mesleki Eğitim Kursiyer Sayısı	İEP Program Sayısı	İEP Katılımcı Sayısı	Girişimcilik Eğitimi Program Sayısı	Girişimcilik Eğitimi Katılımcı Sayısı	Toplam Kurs Sayısı	Toplam Kursiyer Sayısı	TYP Sayısı	TYP Katılımcı Sayısı
2015	8	190	247	254	1	25	255	469	106	6355
2014	21	547	208	220	0	0	229	767	44	2441
2013	1	7	166	201	0	0	167	208	45	2131
2012	6	135	30	47	5	123	41	305	38	2456
2011	1	17	8	9	9	213	18	239	7	327
2010	20	398	0	0	0	0	20	398	14	314

Kaynak: İŞKUR

2015 yılında aktif işgücü piyasası programı kapsamında toplam 255 kurs düzenlenmiş olup bu kurslardan 469 kişi faydalanmıştır. Bu sayılarda 2010 yılına göre önemli ölçüde artış meydana gelmiştir. 2010 yılında 20 kurs düzenlenirken 2015 yılında bu sayının 255 çıkması ve aynı zamanda 2010 yılındaki kursiyer sayısı 398 iken 2015 yılında 469 kişi olması İŞKUR'un kurslarının daha çok kişiye beceri kazandırdığını ve işgücü piyasasında etkinliğini arttırdığını göstermektedir.

Bu süreçte özellikle işbaşı eğitim programlarında önemli bir artış yaşanmıştır. İşverenler tarafından oldukça rağbet gösterilen işbaşı eğitim programları, katılımcılar açısından da pratik eğitim almaları ve işyerinde tecrübe kazanarak sonrasında daha kolay iş bulmaları açısından önemli bir aktif işgücü programı olarak karşımıza çıkmaktadır. 2010 yılında hiç faydalanmadıkları görülürken, 2015 yılında 247 program açılmış ve 254 kişi işbaşı eğitim programlarından katılımcı olarak yararlanmıştır.

Toplum Yararına Programlar dahilinde ise 2015 yılında 106 program düzenlenmiş olup bu programlardan 6355 kişi faydalanmıştır.

İşsizlik Ödeneği

İşsizlik sigortası, kişinin bir işyerinde çalışırken; çalışma istek, yetenek, sağlık ve yeterliliğinde olmasına rağmen, kendi istek ve kusuru dışında işini kaybetmesi halinde uğradıkları gelir kayıplarını kısmen de olsa karşılayabilmek için, sigortacılık tekniği ile faaliyet gösteren sigorta koludur. Ardahan ilinde 2015 yılında toplam 949'i işsizlik ödeneğine başvurmuş, bu kişilerden 385'i işsizlik ödeneği almaya hak kazanmıştır. İşsizlik ödeneğine başvuru ve hak eden sayısı yıllar itibari ile artmıştır.

Tablo 6: Yıllar İtibariyle İşsizlik Ödeneği Başvuru ve Hak Eden Sayısı (2010-2015)

Yıllar	İşsizlik Ödeneği Başvuru Sayısı	İşsizlik Ödeneği Hak eden Sayısı
2015	949	385
2014	524	262
2013	364	193
2012	216	97
2011	115	61
2010	91	60

Kaynak: İŞKUR

Tablo 7’de ise işsizlik ödeneğini hak edenlerin meslek bilgileri yer almaktadır. İşsizlik ödeneğini hak edenler içerisinde ilk sırada Beden İşçisi (Genel) mesleğindeki bulunmaktadır.

Tablo 7: Mesleklere Göre İşsizlik Ödeneğini Hak Eden Sayıları (2015)

Meslekler	İşsizlik Ödeneği Hak Edenler
Beden İşçisi (Genel)	123
Beden İşçisi (Temizlik)	36
Büro Memuru (Genel)	15
Kalorifer Ateşçisi (Katı ve Sıvı Yakıt)	9
Şoför-Yük Taşıma	9
Beden İşçisi (İnşaat)	8
Kamyon Şoförü	8
Fırıncı Ustası-Unlu Mamuller	6
Şoför (Yolcu Taşıma)	6
Diğer Meslekler	165
Toplam	385

Kaynak: İŞKUR

Ardahan ili işgücü piyasası içinde Beden İşçisi (Genel) mesleği ön planda olduğu önceki tablolarda görülmekteydi. Zira alınan açık işlerde ve işe yerleştirmelerde bu meslek ilk sırada yer almıştı. İşsizlik ödeneğini hak edenler içinde de bu mesleğin ön planda olduğu görülmektedir.

Tablo 7’den anlaşılacağı üzere beden işçisi (temizlik), büro memuru (genel), kalorifer ateşçisi (katı ve sıvı yakıt) üzere birkaç meslek haricinde daha çok nitelik gerektirmeyen mesleklerde işsizlik

ödeneđi alma durumu mevcuttur. Bu durum da meslek sahibi olan kişilerin daha az iş kaybına uğradıkları anlamına gelmektedir.

İKİNCİ BÖLÜM

İŞGÜCÜ PİYASASI TALEP ARAŞTIRMASI SONUÇLARI

İşgücü piyasasında arz ve talep dengesinin kurulması yolu ile daha etkin işleyişi sağlamak adına işgücü piyasasındaki gelişmeleri takip etmek önemli bir konuyu oluşturmaktadır. İşgücü piyasasında işgücü arzı ve talebinin niteliklerini ortaya çıkarmak ise söz konusu etkin işleyişin ön şartı olarak kabul edilmektedir. İşgücü arzında görülen fazlalıklara rağmen hala belirli alanlarda işgücü sıkıntısı çekilmekte, nitelik uyumsuzluğu sonucu işsizlik azalış eğilimine girememektedir. Bu sorun da gelişmiş ülkelerin dahi işgücü piyasasında en çok sıkıntı çektiđi konuların başında gelmektedir.

İşgücü piyasasında eşleştirme hizmetlerinde yaşanan bu tür sıkıntıları bertaraf edebilmek için işgücünün istihdam edilebilirliğini arttırmak odak nokta olarak ortaya çıkmasına rağmen ilk önce işgücü piyasasının gerçek ihtiyaçlarını tespit etmek önemlidir. Bunun sebebi işgücü piyasasının ihtiyacı olmamasına rağmen söz konusu alanda işgücü yetiştirilmesi gibi etkin olmayan faaliyetlerde bulunmanın yarattığı etkinlik problemi olarak söylenebilir. Belirli bir alanda işgücü ihtiyacı var mı? İhtiyaç varsa kaç kişilik açık iş mevcut? Hangi beceriler aranmakta? Bir mesleğin temininde günlük çekiliyorsa bunun sebebi işe başvuru yapılmaması mı, gerekli niteliđe sahip olunamadığından mı ya da ücret ve çalışma koşulları beğenilmediđi için mi? Bu soruların cevaplarına ulaşmak, etkin bir eşleştirme hizmeti için zaruri görünmektedir. Bu sebeple işgücü piyasasının talep boyutunun ele alınıp, Kurum politikalarına yön vermesi için çok ciddi çalışmalar yapılmaktadır. İşgücü piyasasının arz yönünü ele alan ve istatistiklerini yayımlayan Türkiye İstatistik Kurumu (TÜİK), bu çalışmalarını Sürekli Hanehalkı İşgücü Anketleri aracılığıyla gerçekleştirmektedir. Talep tarafına ilişkin ise İŞKUR'un İşgücü Piyasası Araştırmaları bu alandaki boşluğu kapatmaya yöneliktir. Bu bağlamda işgücü piyasasının seyrini izlemek, değerlendirmek ve beklentileri açığa çıkarmak amacıyla İşgücü Piyasası Araştırması yapılmaktadır.

4904 sayılı Kanunda Türkiye İş Kurumuna verilen görevlere istinaden işgücü piyasası ihtiyaçlarının tespit edilmesi amacıyla Türkiye İş Kurumunca 2007 yılından beri İşgücü Piyasası Araştırmaları (İPA) periyodik olarak sürdürülmektedir. Değişik yöntemler kullanılarak 2007'den beri devam ettirilen araştırmalar 2009 yılından itibaren yılda iki defa yapılmaya başlanmıştır. İşgücü piyasası araştırmaları 2011 yılı ikinci yarısından itibaren TÜİK işbirliğiyle devam etmektedir.

Bu çalışmaların temel amaçları, işgücü piyasası ile ilgili periyodik bilgi elde etmek, işgücü piyasasında mevcut ve gelecek dönemde meydana gelen veya gelmesi beklenen mesleki değişim ve gelişmeleri izlemek, işgücü piyasasının talep yapısını ortaya koymak ve bu sonuçlar üzerinden aktif istihdam politikalarına veri kaynağı teşkil etmek şeklindedir. Bu çalışmanın önemli amaçlarından biride İŞKUR dışında da diğer kurum ve kuruluşların işgücü talebi hakkında bilgi ihtiyacını karşılamaktır.

Türkiye İş Kurumu, 2016 Yılı İşgücü Piyasası Araştırması kapsamında 8 Nisan – 6 Mayıs 2016 tarihleri arasında Türkiye genelinde 88 bin 966 işyeri ziyaret edilerek yüze görüşme yöntemiyle veri derlenmiştir. TÜİK İşyeri Kayıtları Sistemi altlık kullanılarak Avrupa Topluluğu Ekonomik Faaliyetlerin İstatistiki Sınıflaması (NACE) Rev. 2 sınıflandırmasına göre Tarım, Kamu Yönetimi ve Savunma; Zorunlu Sosyal Güvenlik, Hane Halklarının İşverenler Olarak Faaliyetleri ile Uluslararası Örgütler ve Temsilciliklerinin Faaliyetleri dışındaki 17 alt sektörde yer alan ve 20 ve daha fazla çalışanı olan işyerleri için 77 ilde tamsayım, 4 ilde (Ankara, İstanbul, İzmir, Bursa) örneklem yöntemiyle çalışılmıştır. 2-9 ile 10-19 arası çalışanı olan işyerlerinde ise Türkiye geneli sonuç alabilmek için örneklem yöntemiyle sahaya çıkmıştır. Bu tabakalarda il düzeyinde bir sonuç elde edilmemiştir.

İşyerleriyle, Kurum personeli tarafından yüz yüze görüşme yöntemiyle gerçekleştirilen “İl İşgücü Piyasası Araştırması İşyeri Bilgi Formu” kapsamında,

- Temel işyeri bilgileri
- Mevcut istihdam bilgileri (Cinsiyet, Meslek)
- Açık iş (Meslek, Talep Edilen Eğitim ve Beceri düzeyleri, Arama Kanalı, Cinsiyet, Arama Süresi)
- Temininde güçlük çekilen meslekler (Meslek, Güçlük Çekme Nedeni)
- 30 Nisan 2017 tarihleri itibariyle artış/azalış olacağı düşünülen mesleklere ilişkin sorular sorulmuştur.

İŞYERLERİ VE MEVCUT İSTİHDAM

İşyerleri ve Mevcut İstihdam bölümünde Ardahan ilinde gerçekleştirilen işgücü piyasası araştırması kapsamında bulunan işyerleri ile işyerlerinde çalışanlar üzerinde durulmaya çalışılacaktır.

İşyerlerinin kuruluş yılı, İŞKUR hizmetlerinden yararlanma durumu ve hangi tür hizmetlerden yararlandığı, işyerlerinin vardiyalı çalışma yapma durumları, ihracat yapıp yapmama durumları ile part-time çalışanın bulunup bulunmadığı durumlarına ilişkin toplanan bilgilere yer verilecektir.

İşyeri Verileri

Ardahan ilinde 10 ve daha fazla çalışanı olan işyerleri için veri üretilmiştir. Tablo 8’de Ardahan ilinde araştırma kapsamında olan işyerlerinin sektörel dağılımı incelenecektir.

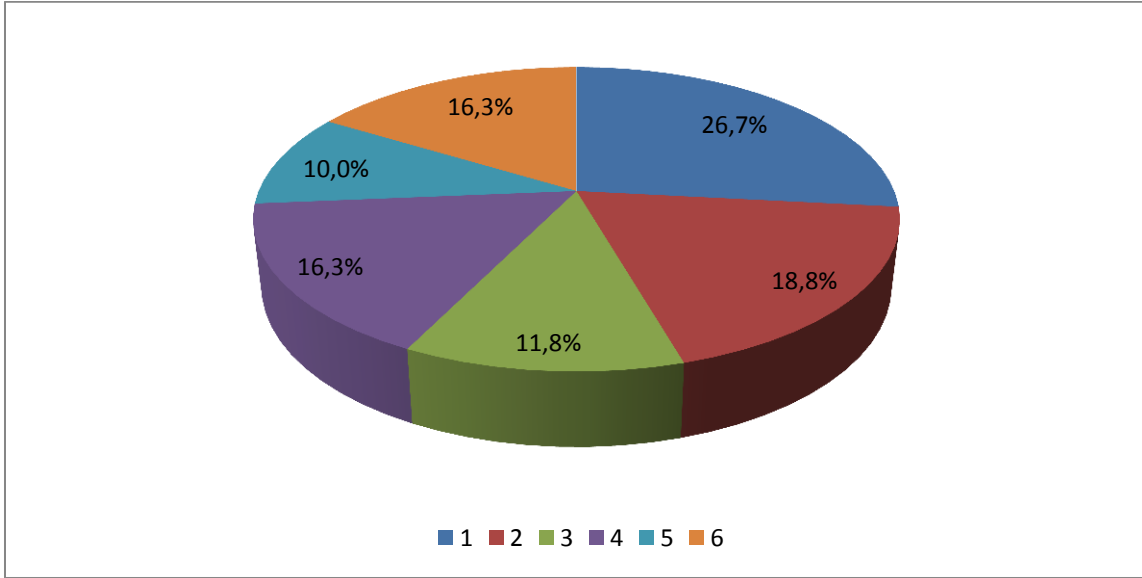
Tablo 8: Sektörlere Göre İşyeri Sayıları

Sektörler	İşyeri Sayısı
Toptan ve Perakende Ticaret; Motorlu Kara Taşıtlarının ve Motosikletlerin Onarımı	25
Eğitim	19
İnşaat	14
İmalat	9
Diğer Hizmet Faaliyetleri	7
Ulaştırma ve Depolama	5
Konaklama ve Yiyecek Hizmeti Faaliyetleri	5
İdari ve Destek Hizmet Faaliyetleri	3
Bilgi ve İletişim	1
Genel Toplam	88

Kaynak: İPA 2016

Ardahan ilindeki çalışma kapsamına giren işyerlerinin yüzde 25’i Toptan ve Perakende Ticaret Sektöründe yer almaktadır. Arz verileri incelenirken kayıtlı işsiz, açık iş ve işe yerleştirme verilerinde Ardahan ili için önemi ortaya çıkmıştı. Diğer bir ifadeyle 25’i Toptan ve Perakende Ticaret Sektöründen Ardahan ili için önde gelen bir sektör durumundadır. 25’i Toptan ve Perakende Ticaret Sektöründen sonra en fazla işyeri İnşaat sektöründe faaliyet göstermektedir. Ardahan ilinde 10 ve daha fazla kişi istihdam eden her 2 işyerinden bir tanesi İmalat veya İnşaat sektöründe faaliyet göstermektedir.

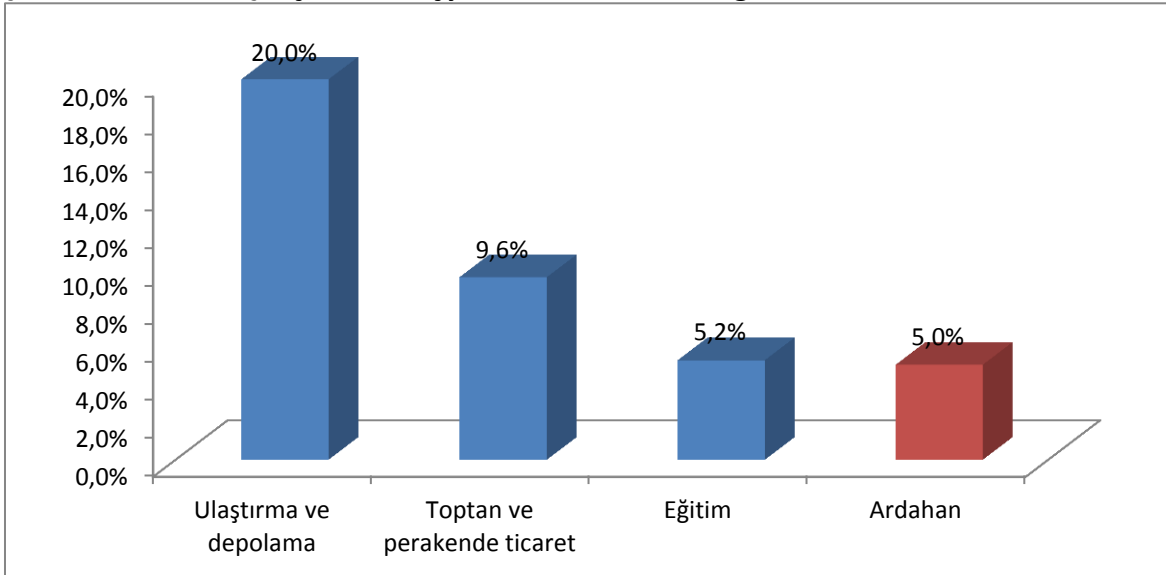
Şekil 5: İşyerlerinin Yaşa Göre Dağılımı



Kaynak: İPA 2016

Grafik 5'te görüldüğü üzere Ardahan ilinde araştırma kapsamında yer alan işyerlerinin yüzde 26,7'i 0-4 yaş arasındaki işyerlerinden oluşmaktadır. 25+ yaş arasında olan işyerlerinin ağırlığı ise yüzde 16,3'tür. Yaklaşık her 4 işyerinden biri 0-4 yıldır faaliyet göstermektedir.

Şekil 6: Part-Time Çalışanı Olan İşyerlerinin Sektörel Dağılımı



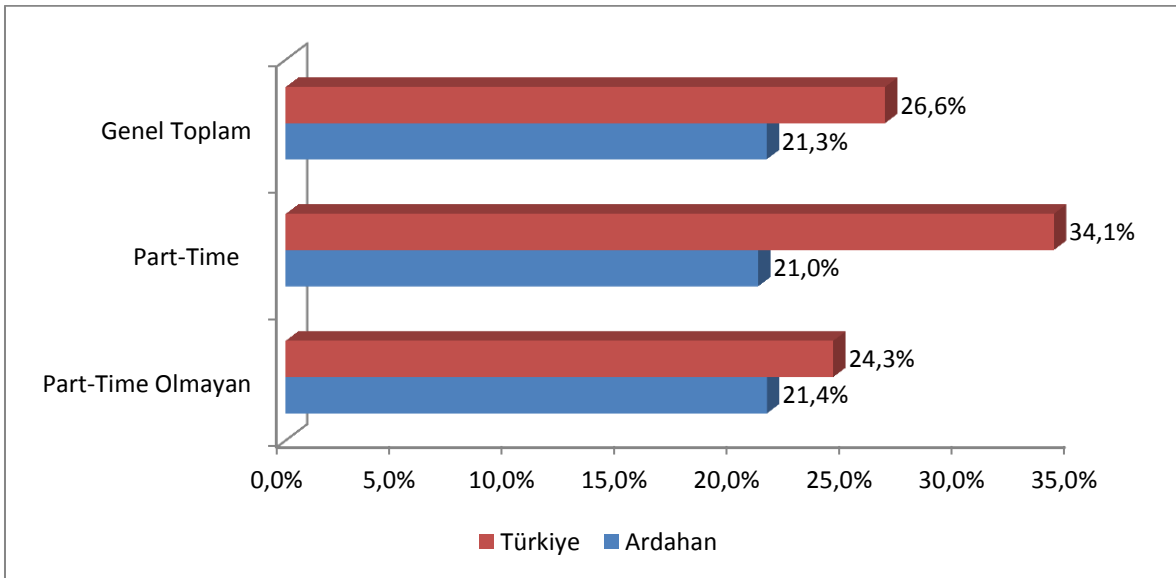
Kaynak: İPA 2016

Ardahan ilinde Ulaştırma ve Depolama sektöründe yer alan işyerlerinin yüzde 20 part-time çalışan bulunmaktadır. Ardahan ili genelinde bu oran yüzde 5 olarak gerçekleşmiştir. Ardahan ilinde

ikinci sırada Toptan ve Perakende Ticaret sektörü yer almıştır. Bu sektörde işyerlerinin yüzde 9,6 part-time çalışanı bulunmaktadır. Bu sektörlerde bulunan işyerlerinde part-time çalışan olmasının sebebi bu alanların part-time çalışmaya uygun olmasıdır.

Part-time çalışmalar, esnek bir çalışma şekli olup işgücü piyasasında kadınlar tarafından oldukça talep edilmektedir. Gerek ailevi yükümlülükler gerekse işgücü piyasasında işverenlerin kadın emeğinden sürekli olarak faydalanabilme yönündeki olumsuz algısı kadınları, part-time şeklinde istihdam biçimlerine yönlendirmektedir. Grafik 7’de part-time çalışma yapılan ve yapılmayan işyerlerindeki kadın çalışanların oranları bulunmaktadır.

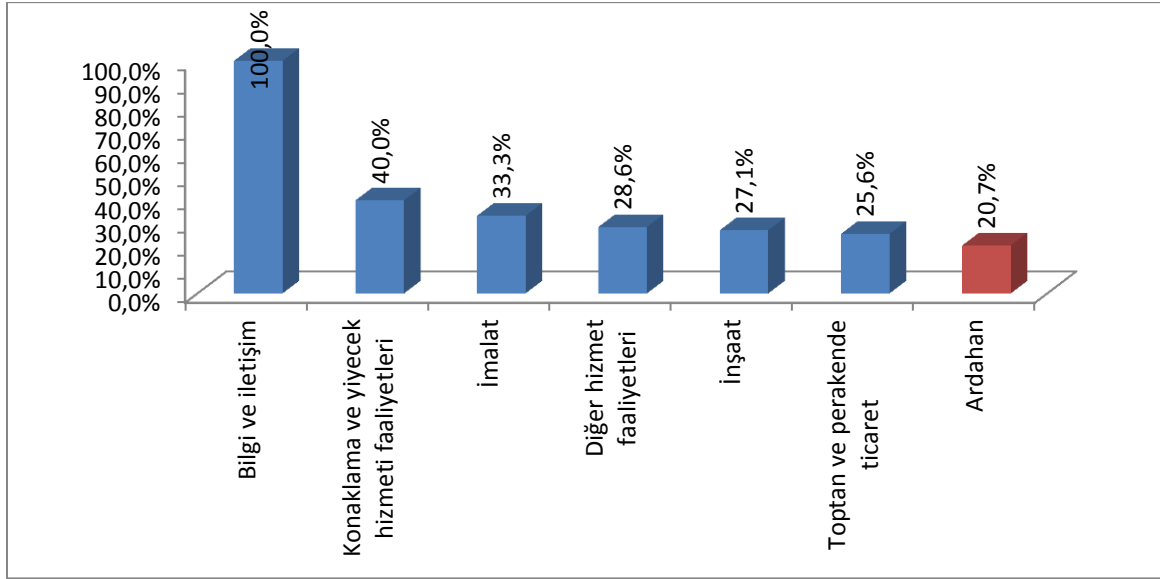
Şekil 7: Part-Time Çalışanı Olan İşyerlerinde Kadın İstihdamı



Kaynak: İPA 2016

Türkiye genelinde 10+ istihdamlı işyerlerinde çalışanların yüzde 26,6’sını kadınlar oluşturmaktayken Ardahan ilinde bu oran yüzde 21 olarak gerçekleşmiştir. Part-time çalışma yapma durumlarına göre Ardahan ili verileri incelendiğinde ise bu esnek çalışma şeklini kullanan işyerlerinde çalışanların içinde kadınların oranı yüzde 21,0 iken bu çalışma şeklini kullanmayan işyerlerindeki kadın çalışanların oranı yüzde 21,4 olarak tespit edilmiştir. Türkiye geneli verileri incelendiğinde Part-time çalışma yapan işyerlerinde kadın çalışanların oranı yüzde 34,1 iken bu oran Part-time çalışma yapmayan işyerlerinde yüzde 24,3’te kalmıştır. Ardahan ilinde Part-time çalışma Türkiye genelinden düşüktür.

Şekil 8: Vardiyalı Çalışma Yapan İşyerlerinin Sektörlere Göre Dağılımı

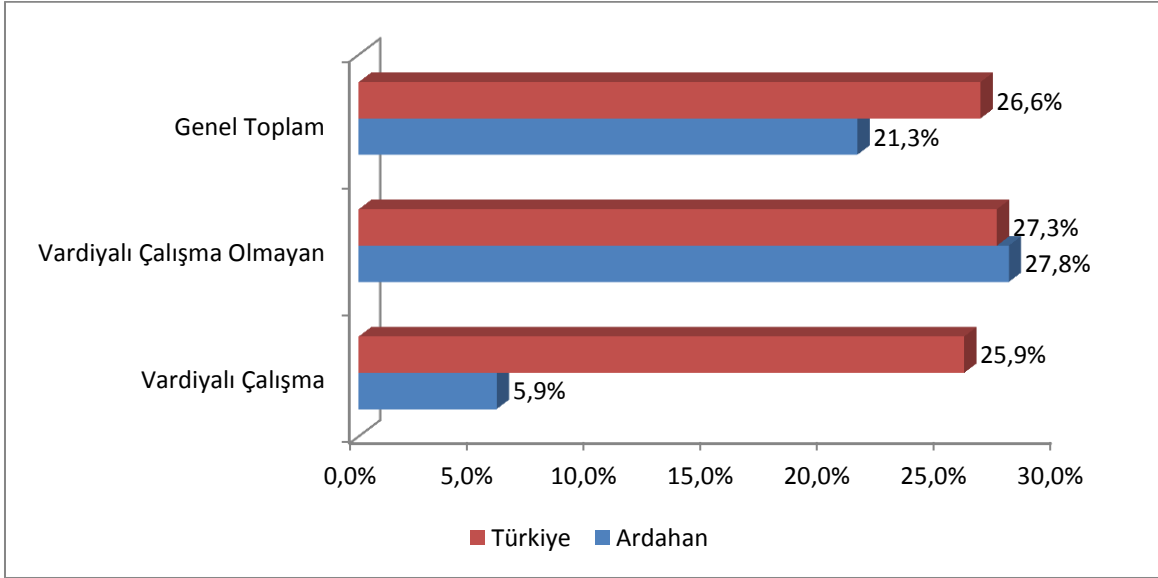


Kaynak: İPA 2016

Ardahan ilinde işyerlerinin yüzde 20,7'inde vardiyalı çalışma mevcut olup bu oran 10+ istihdamlı işyerleri için Türkiye genelinde yüzde 51,5'tir. Ardahan ilinde en fazla vardiyalı çalışma yapan işyeri Bilgi ve İletişim sektöründe görünmektedir. Bu sektörde faaliyet gösteren 10+ istihdamlı tüm işyerlerinde vardiyalı çalışma söz konusudur. Ancak Bilgi ve İşlem sektöründe işyeri sayısının diğer sektörlerle göre az olması da bu oranın yüksek olmasına sebep olmaktadır.

Ardahan ili genelinde vardiyalı çalışma yapma oranının üstünde olan sektörler; Bilgi ve İletişim, Konaklama ve Yiyecek Hizmetleri Faaliyetleri, İmalat sektörleri ilk 3 de yer almaktadır.

Şekil 9: Vardiyalı Çalışma Yapan İşyerlerinde Kadın İstihdamı



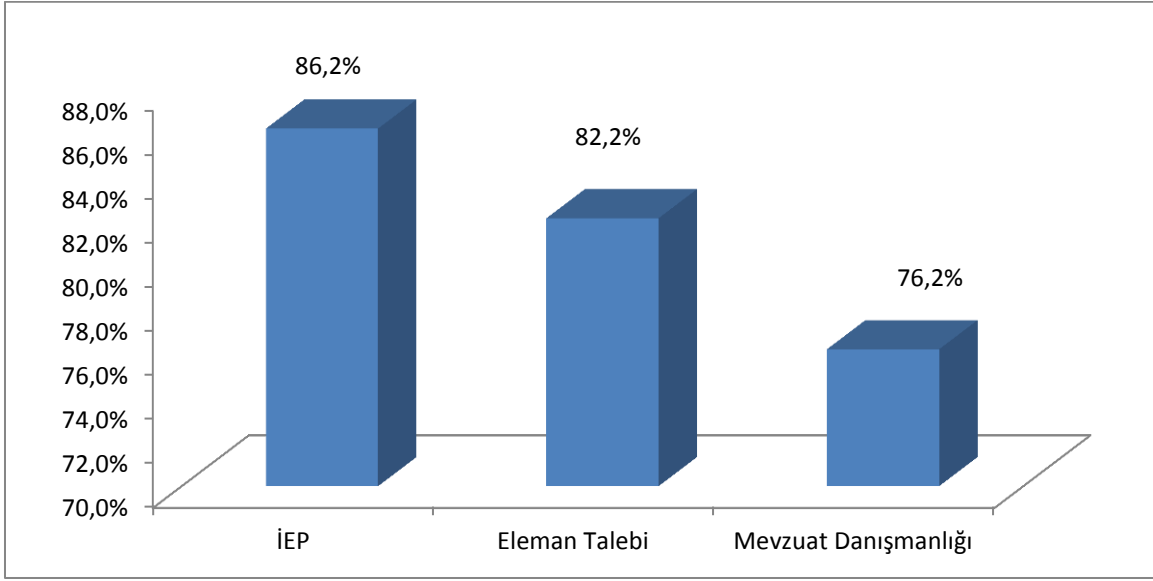
Kaynak: İPA 2016

Vardiyalı çalışma yapılan işyerlerinde özellikle gece çalışmalarında erkekler daha yoğun bir şekilde çalıştırılmaktadır. Kadın işçilerin gece vardiyasında çalışabilmesi mevzuat açısından da özel düzenlemelere tabidir. Yasal yükümlülükler ve ailevi sorumluluklar gibi sebeplerle vardiyalı çalışma yapılan işyerlerinde erkek işgücünün daha fazla çalışması beklendik bir durumdur. Gündüz vardiyalarında bu husus geçerli olmasa da genel olarak erkek işgücü tercihinde bir eğilim söz konusudur.

Şekil 9'da söz konusu eğilim göze çarpmaktadır. Vardiyalı çalışma yapılmayan işyerleri için kadınların çalışma oranı, vardiyalı çalışma yapılan işyerlerine kıyasla daha fazladır. Vardiyalı çalışma yapılan işyerlerinde çalışanların yüzde 5,9'si kadın, yüzde 94,1'i ise erkeklerden oluşmaktadır. Vardiyalı çalışma yapılmayan işyerlerinde ise kadınların çalışma oranı yüzde 27,8'ye yükselmektedir. Bu işyerlerinde de erkeklerin nihai olarak daha fazla oranda çalıştığı görülmektedir. Fakat bunun sebebi genel olarak Ardahan ilinde 10+ istihdamlı işyerlerinde çalışanların sadece yüzde 21,3'ünde kadınlardan oluşmasıdır. Yani her 5 çalışandan 1'i kadın 4'ü erkeklerden oluşmakta olup Türkiye ortalamasına da yakın bir oran söz konusudur.

Türkiye ortalamasında vardiyalı çalışma yapılan ve yapılmayan işyerlerindeki kadınların çalışma durumlarında belirgin bir fark bulunmaktadır.

Şekil 10: İŞKUR Hizmetlerinden Faydalanma Oranları

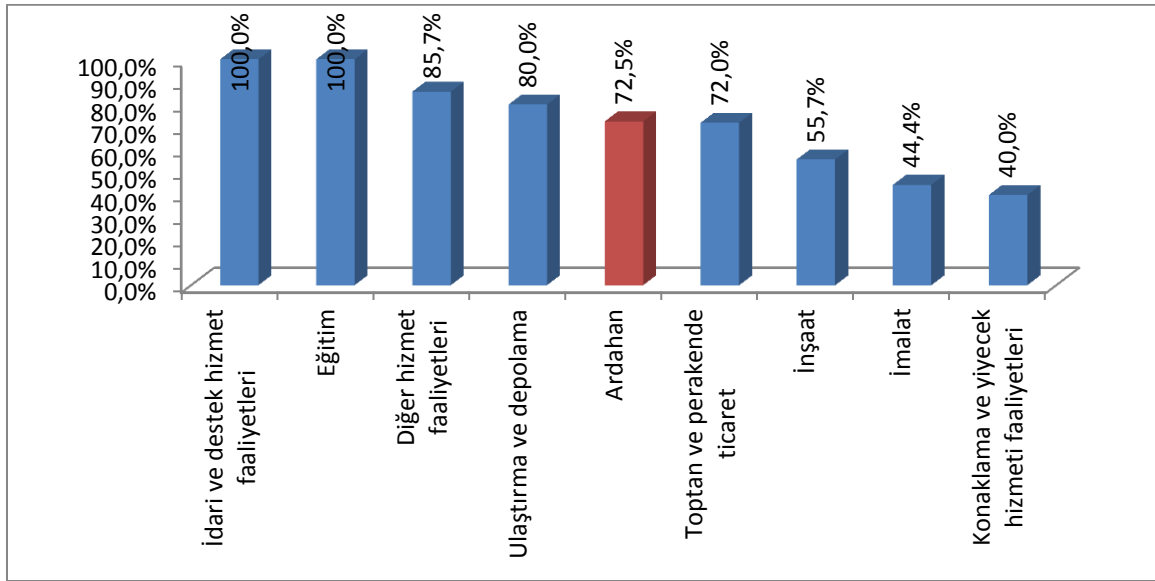


Kaynak: İPA 2016

Ardahan ilinde bulunan 10+ istihdamlı işyerlerinin yüzde 72,5'i İŞKUR hizmetlerinden faydalanmaktadır. Türkiye genelinde ise İŞKUR hizmetlerinden faydalanma oranı yüzde 50,9 olarak gerçekleşerek, bu oran Ardahan ili için Türkiye ortalamasının üzerinde bulunmaktadır.

İŞKUR hizmetlerinden faydalanmış olan bu işyerleri ise en çok İŞKUR'dan eleman talebi noktasında hizmet almıştır. Bu işyerlerinin yüzde 82,2'i İŞKUR'dan eleman talebinde bulunmuşlarken yüzde 76,2'si mevzuat danışmanlığı alanında İŞKUR ile iletişime geçmişlerdir. Özellikle son dönemlerde işverenlerin işbaşı eğitim programlarına olan ilgisi Ardahan ilinde yüzde 86,2 oranında kendisini göstermiştir.

Şekil 11: Sektörlere Göre İŞKUR Hizmetlerinden Faydalanma Oranları



Kaynak: İPA 2016

Şekil 11’de ise İŞKUR hizmetlerinden faydalanma oranları sektörler bazında gösterilmiştir. Ardahan ilinde idari ve Destek Hizmetleri Faaliyetleri ile Eğitim Faaliyetleri sektörleri bulunan 10+ istihdamlı işyerlerinin tamamı İŞKUR hizmetlerinden faydalanmışlardır. Yine bu sektörlerde faaliyet gösteren 10 ve daha fazla kişi istihdam eden işyerlerinin göreceli olarak daha az olduğu göz önünde bulundurulmalıdır. En az oranda faydalanan sektörler ise İmalat ile Konaklama ve Yiyecek Hizmetleri Faaliyetleri sektörlerindeki işyerleri olmuştur.

Tablo 9: Sektörlere Göre İŞKUR Hizmetlerinden Faydalanma Oranları

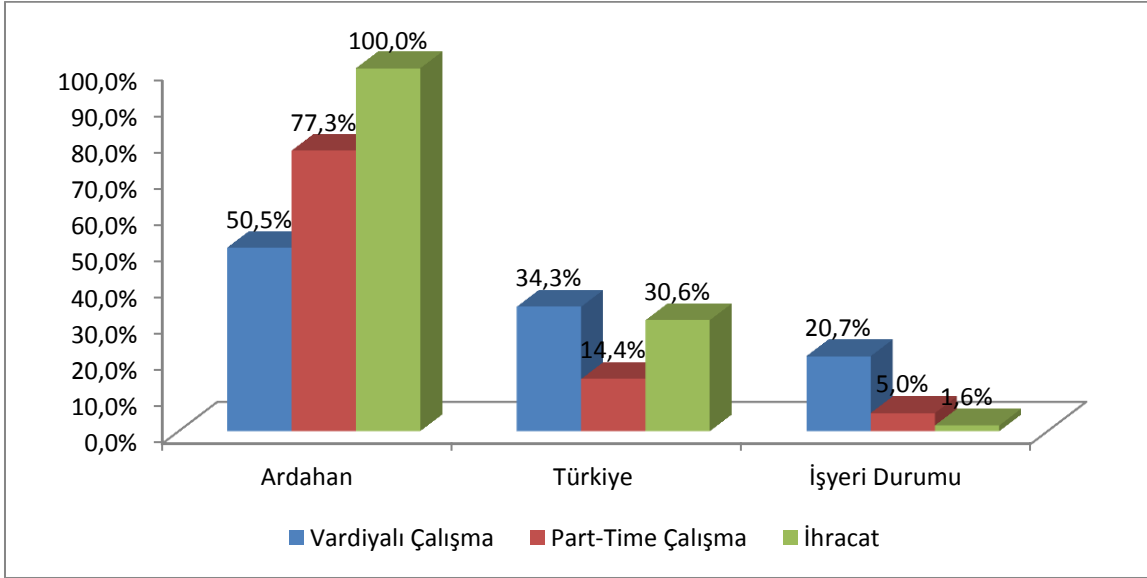
Sektörler	Çalışanlara Yönelik Eğitim	Eleman Talebi	İEP	KÇÖ	Kurs	Mevzuat Danışmanlığı
İdari ve Destek Hizmet Faaliyetleri	0,0%	100,0%	100,0%	0,0%	100,0%	100,0%
Eğitim	0,0%	100,0%	100,0%	0,0%	100,0%	100,0%
Diğer Hizmet Faaliyetleri	0,0%	66,7%	83,3%	0,0%	66,7%	85,7%
Ulaştırma ve Depolama	0,0%	75,0%	100,0%	0,0%	50,0%	80,0%
Toptan ve Perakende Ticaret	0,0%	64,4%	81,1%	0,0%	54,4%	72,0%
İnşaat	0,0%	87,2%	43,6%	0,0%	74,4%	55,7%
İmalat	0,0%	100,0%	100,0%	0,0%	100,0%	44,4%
Genel Toplam	0,0%	82,2%	86,2%	0,0%	76,2%	72,5%

Kaynak: İPA 2016

Bu ve diğer sektörlerin İŞKUR'un hangi hizmetlerinden daha çok yararlandığı sorusunun cevabı ise yukarıdaki tablo 9'da yer almaktadır. Eğitim sektöründeki İŞKUR hizmetlerinden faydalanan işyerlerinin hepsi hem işbaşı eğitim programı hizmetinden, kurs, eleman talebi ve mevzuat danışmanlığı alanındaki hizmetinden faydalanmışlardır. Ancak bu sektörde araştırma kapsamına giren işyeri sayısının düşük olması oranın yüksek çıkmasına sebep olmaktadır.

Şekil 12'de ise İŞKUR hizmetlerinden faydalanan işyerlerinin vardiyalı çalışma, part-time çalışma ve ihracat yapma durumları Ardahan ili ve Türkiye geneli karşılaştırması yapılarak incelenmiştir.

Şekil 12: İŞKUR Hizmetlerinden Yararlanan İşyerlerinin Durumu



Kaynak: İPA 2016

Türkiye genelinde İŞKUR hizmetlerinden yararlanan işyerlerinin yüzde 34,3'ü vardiyalı çalışma yapmaktadır. Ardahan ilinde ise bu oran yüzde 50,5 olarak gerçekleşmiştir.

Bu farklar part-time çalışma yapılan işyerleri için belirgin olmamakla birlikte ihracat yapma durumu için aynı husus söz konusu değildir.

Ardahan ilinde İŞKUR hizmetlerinden yararlanan işyerleri il geneline göre daha yüksek oranda vardiyalı çalışma ve ihracat yapmaktadır. Ancak part-time çalışanı olan işyeri oranı İŞKUR hizmetlerinden yararlanan işyerlerinde daha düşüktür.

Mevcut İstihdam

Ardahan ilinde araştırma kapsamına dahil olan 10+ istihdamlı işyerlerinde çalışanların verileri Mevcut İstihdam başlığı altında incelenecektir.

Ardahan ilinde 10+ istihdamlı işyerleri için toplam çalışan sayısı 1241 olarak tespit edilmiştir. Cinsiyet bağlamında ele alındığında ise çalışan erkeklerden 976, kadınlarda ise 265 kişiden oluşmaktadır.

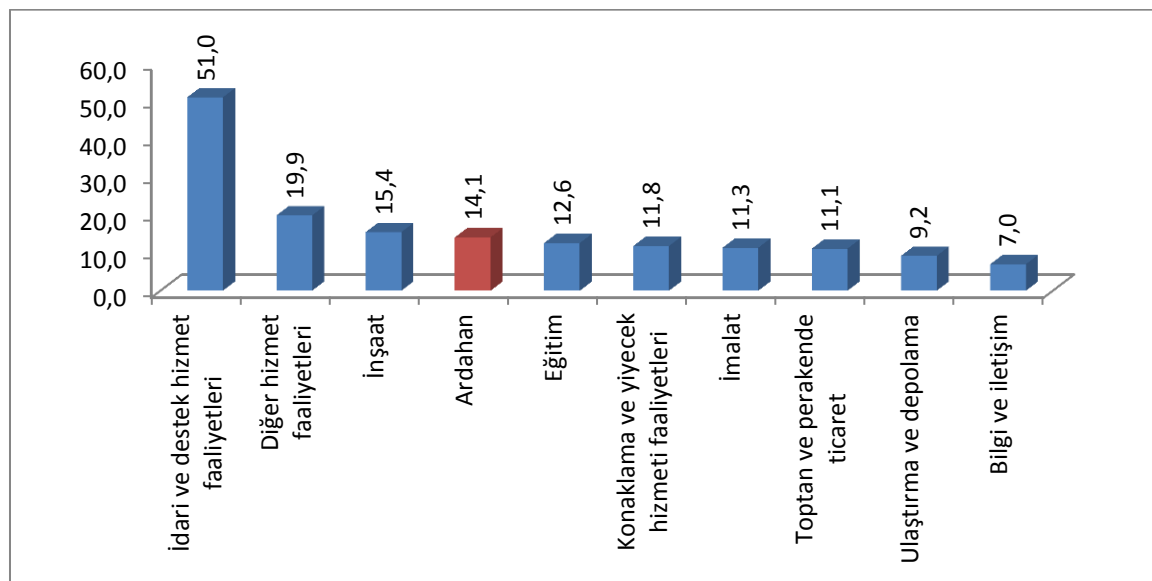
Tablo 10: Sektörlere ve Cinsiyete Göre Çalışan Sayısı

Sektörler	Erkek	Kadın	Toplam
Toptan ve Perakende Ticaret	250	27	277
Eğitim	104	136	240
İnşaat	208	9	217
İdari ve Destek Hizmet Faaliyetleri	106	47	153
Diğer Hizmet Faaliyetleri	120	19	139
İmalat	98	4	102
Konaklama ve Yiyecek Hizmeti Faaliyetleri	47	12	59
Ulaştırma ve Depolama	38	8	46
Bilgi ve İletişim	4	3	7
Genel Toplam	976	265	1241

Kaynak: İPA 2016

Sektörlere göre dağılımda ise; Ardahan ilinde çalışanların önemli bir ağırlığı Toptan Perakende, Eğitim ve İnşaat sektörlerinde istihdam edilmektedir Erkeklerde yüzde 58 oranında, kadınlarda ise yüzde 65 oranında bu 3 sektörde istihdam edilme durumu söz konusudur. Erkek ve kadınlarda geriye kalan yüzde 42'lik ve yüzde 35'lik oranlarda diğer sektörlerde çalışma durumu tespit edilmiştir.

Şekil 13: Sektörlere Göre Ortalama Çalışan Sayıları



Kaynak: İPA 2016

Yukarıdaki şekil 14'te Ardahan ilinde bulunan 10+ istihdamlı işyerlerindeki ortalama çalışan sayıları gösterilmiştir. Sektörler özelinde incelendiğinde; ortalama çalışan sayısı en fazla İdari ve Destek Hizmet Faaliyetleri sektöründe bulunmaktadır. Bu sektördeki işyerlerinde ortalama 51; ikinci sırada bulunan Diğer Hizmet Faaliyetleri 20 kişi ve üçüncü sırada bulunan İnşaat sektöründe 15 kişi istihdam edilmektedir. İl genelindeki çalışan sayıları, sektörlerden sonra meslek grubu bazında da tablo 11'deki veriler üzerinden değerlendirilebilir.

Tablo 11: Meslek Grupları ve Cinsiyete Göre Çalışan Sayıları

Meslek Grubu	Erkek	Kadın	Toplam
Hizmet ve Satış Elemanları	238	62	300
Profesyonel Meslek Mensupları	90	131	221
Tesis ve Makine Operatörleri ve Montajcılar	211	0	211
Nitelik Gerektirmeyen Meslekler	154	46	200
Sanatkarlar ve İlgili İşlerde Çalışanlar	102	0	102
Teknisyenler, Teknikerler ve Yardımcı Profesyonel Meslek Mensupları	90	2	92
Yöneticiler	48	5	53
Büro Hizmetlerinde Çalışan Elemanlar	34	17	51
Nitelikli Tarım, Ormancılık ve Su Ürünleri Çalışanları	7	0	7
Genel Toplam	976	265	1241

Kaynak: İPA 2016

Toplam çalışanların içerisinde Hizmet Satış Elemanı çalışanlar önemli bir oranda bulunmaktadır. Toplam çalışanların yüzde 24'ü, erkek çalışanların yüzde 24,3'üne kadın çalışanların yüzde 24,5'i bu meslek grubunda bulunmaktadır. İkinci sırada ise profesyonel Meslek mensupları yer almakta ve yüzde 17,8 oranında çalışanı barındırmaktadır.

Ardahan ilinin sosyo-ekonomik yapısında ve coğrafi konum itibarıyla Ormancılık ya da Tarımsal Faaliyet anlamında önemli bir ağırlıkta istihdam gerçekleşmemiştir.

Tablo 12: İşyeri Yaşına ve Cinsiyete Göre Çalışan Sayısı

İşyeri Yaşı	Erkek	Kadın	Toplam
0-4	177	134	311
5-9	186	57	243
10-14	89	6	95
15-19	154	35	189
20-24	114	11	125
25+	256	20	276
Genel Toplam	975	264	1239

Kaynak: İPA 2016

Tablo 12’de ise çalışanların istihdam edildiği işyerlerinin yaş bilgileri bulunmaktadır. Bu tabloda öne çıkan en önemli husus; işyeri yaşı büyüdükçe toplam çalışanlar içerisinde kadınların oranında azalma meydana gelmesidir. 10 – 14 yılda kadın istihdamı en azdır. 0-4 yaş arasında olan işyerlerinde çalışanların yüzde 43’i kadınlardan oluşmaktayken, 5-9 yaş arasındaki işyerlerinde çalışanların içindeki kadınların oranı yüzde 23,4 olarak gerçekleşmiştir. 10 – 14 yaş arasındaki işyerlerinde çalışanların içindeki kadınların oranı yüzde 6 oranı ile en düşük gerçekleştirmiştir.

Tablo 13’de ise Ardahan ilinde cinsiyet bazında en fazla çalışılan meslekler görülmektedir. Özellikle ilk iki mesleğin erkek çalışanlar ve toplam çalışanlar bazında aynı olması toplam çalışanlar içinde erkeklerin ağırlıkta olmasından kaynaklıdır. Kadın çalışanlar arasında ise ilk sırada Temizlik Görevlisi mesleği yer almaktadır. Yine kadınlarda da ikinci sırada, Rehber Öğretmen mesleği bulunmaktadır.

Tablo 13: En Fazla Çalışanı Olan Meslekler

Erkek	Kadın	Genel
Temizlik Görevlisi	Temizlik Görevlisi	Temizlik Görevlisi
Şoför (Yolcu Taşıma)	Rehber Öğretmen (Psikolojik Danışman)	Şoför (Yolcu Taşıma)
Akaryakıt Satış Elemanı (Pompacı)	Çocuk Gelişimi Ve Eğitimi Öğretmeni	Zihinsel Engelliler Öğretmeni-Özel Eğitim
Şoför-Yük Taşıma	Aşçı	Akaryakıt Satış Elemanı (Pompacı)
Reyon Görevlisi	Zihinsel Engelliler Öğretmeni-Özel Eğitim	Aşçı
Elektrik Teknikeri	Diğer Özel Eğitim Öğretmenleri	Şoför-Yük Taşıma
Zihinsel Engelliler Öğretmeni-Özel Eğitim	Okul Öncesi Öğretmeni	Reyon Görevlisi
Satış Elemanı (Perakende)	Özel Eğitimde Yardımcı Personel / Öğretmen Yardımcısı	Kasiyer
Kasiyer	Kasiyer	Rehber Öğretmen (Psikolojik Danışman)
Aşçı	Büro Memuru (Genel)	Büro Memuru (Genel)

Kaynak: İPA 2016

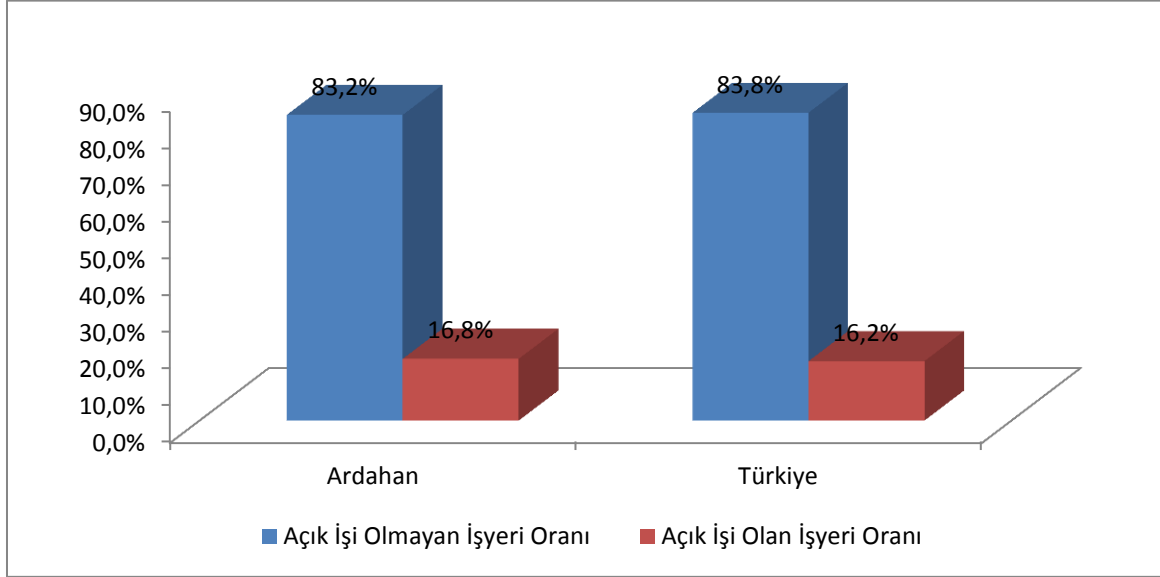
AÇIK İŞLER

Açık işler; işgücü piyasasında işverenlerin ihtiyaçlarını ortaya koyan, gerek meslek gerekse talep edilen beceri ve eğitim düzeyi bilgisini elde etmek suretiyle açılacak olan mesleki eğitim kursları, işverenlere verilmesi muhtemel teşvikler ve iş arayanları doğru mesleklere yönleltmek anlamında alınacak kararları etkileyen önemli verileri içermektedir.

Çalışma kapsamında işyerlerine ziyaret esnasında açık işlerinin bulunup bulunmadığı ve işyerlerine açık iş bulunan mesleklerin yanında, bu meslekte cinsiyet tercihlerinin olup olmadığı, açık

iş olan meslekler için talep edilen asgari eğitim düzeyi, aranan beceriler, açık işleri hangi kanallar ile aradıkları ve aranma süresi de sorulmuştur. Bu başlık altında açık iş kapsamında derlenen veriler incelenecektir.

Şekil 14: Açık İş Olan İşyeri Oranı



Kaynak: İPA 2016

Ardahan ilinde araştırma kapsamına giren 10+ istihdamlı işyerlerinin yüzde 16,8'inde açık iş bulunmaktadır. Bu oran Türkiye ortalamasına göre yüksek olup Türkiye geneli için açık iş olan işyeri oranı yüzde 16,2 olarak gerçekleşmiştir.

Ardahan ilinde 88 işyerinden 41 kişilik açık iş tespit edilmiş olup, sektörlere göre açık iş sayıları tablo 14'te gösterilmiştir.

Tablo 14: Sektörlere Göre Açık İş Sayısı

Sektörler	Toplam Açık İş Sayısı
İmalat	13
Toptan Ve Perakende Ticaret; Motorlu Kara Taşıtlarının Ve Motosikletlerin Onarımı	10
Ulaştırma Ve Depolama	6
Konaklama Ve Yiyecek Hizmeti Faaliyetleri	5
İnşaat	5
İdari Ve Destek Hizmet Faaliyetleri	2
Genel Toplam	41

Kaynak: İPA 2016

Ardahan ili İşgücü Piyasası Araştırması sonucunda da Kurum verilerinde olduğu gibi İmalat Sektörünün açık işlerde önemli bir ağırlığının olduğu görülmektedir. 41 kişilik açık işin yüzde 31,7'ine tekabül eden 13 kişilik kısmı İmalat sektöründeki işverenlerden gelmiştir. Açık iş sayısının yoğun olduğu diğer sektörler ise Toptan ve Perakende Ticaret; Motorlu Kara Taşıtlarının ve Motosikletlerin Onarımı Faaliyetleridir.

Tablo 15'te ise sektörler özelinde açık iş oranları ile ilgili sektördeki işyerlerinin açık iş verme oranları gösterilmiştir.

Tablo 15: Sektörlere Göre Açık İş Oranı ve Açık İş Olan İşyeri Oranı

Sektörler	Açık İş Oranı	Açık İş Olan İşyeri Oranı
İmalat	11,3%	22,2%
Toptan Ve Perakende Ticaret	3,5%	17,6%
Ulaştırma Ve Depolama	11,5%	40,0%
Konaklama Ve Yiyecek Hizmeti Faaliyetleri	7,8%	40,0%
İnşaat	2,2%	24,3%
İdari Ve Destek Hizmet Faaliyetleri	1,3%	33,3%
Genel Toplam	3,2%	16,8%

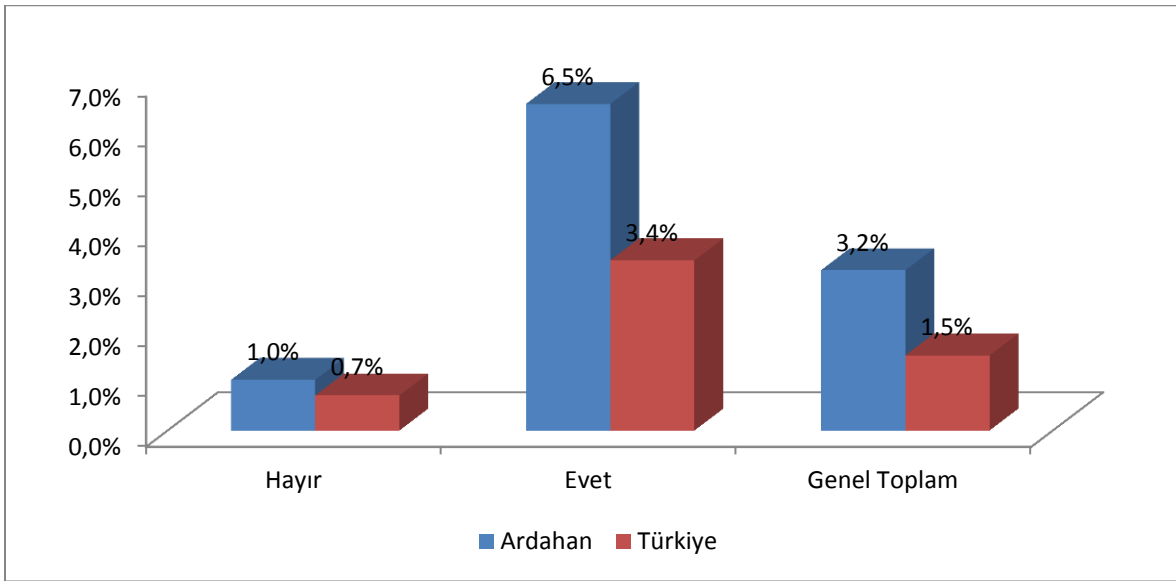
Kaynak: İPA 2016

Açık iş oranı; açık iş sayısının, açık iş sayısı ve mevcut istihdam sayısının toplamına oranlanması suretiyle elde edilmektedir. Tablo 15'ten de görüleceği üzere Ardahan ilinde açık iş oranı

yüzde 3,2 olarak tespit edilmiş olup, bu oran Ardahan ilindeki 10+ istihdamlı işyerleri bağlamında her 97 kişilik dolu kadronun yanında 3 kişilik doldurulmayı bekleyen kadronun bulunduğu anlamına gelmektedir. Açık iş oranının en yüksek olduğu sektör ise yüzde 11,5 ile Ulaştırma ve Depolama sektörü olarak tespit edilmiştir.

Açık işi Olan İşyeri Oranında ise Ulaştırma ve Depolama, Konaklama ve Yiyecek Hizmetleri Faaliyetleri sektörleri ön plana çıkmıştır. Bu sektörlerdeki her 5 işyerinden 2'sinde açık iş bulunmaktadır.

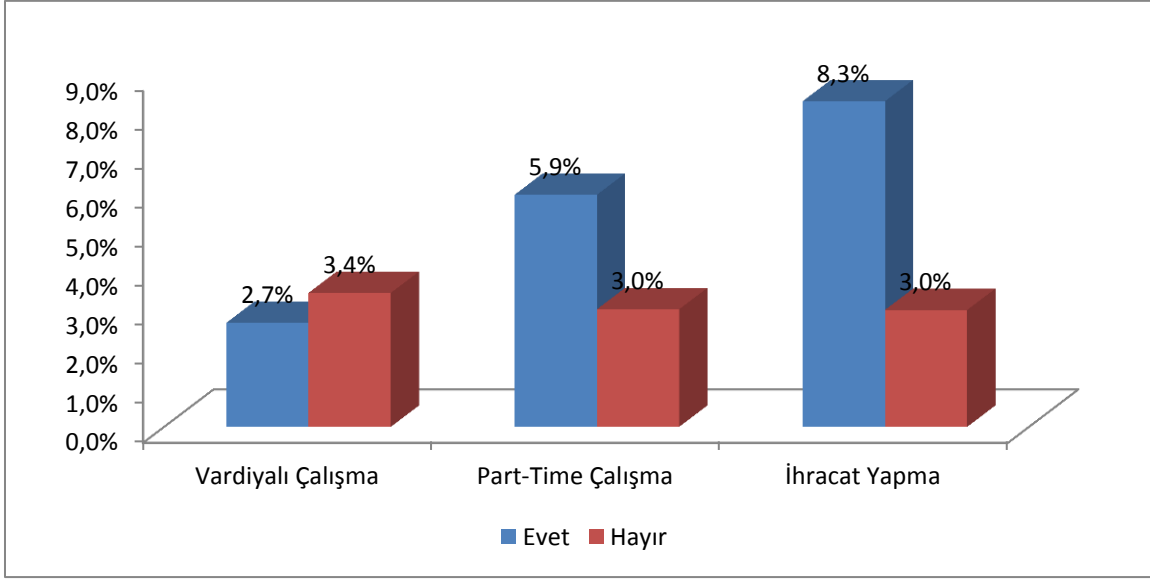
Şekil 15: TGÇM Durumuna Göre Açık İş Oranları



Kaynak: İPA 2016

Ardahan ilinde ihtiyaç duydukları mesleklerin temininde güçlük çektiğini bildiren işyerlerinin açık iş oranı yüzde 6,5 teminde güçlük çekmeyen işyerlerinin açık iş oranı ise yüzde 1 olarak gerçekleşmiştir. Ardahan ilinin bu oranları Türkiye ortalamasının üstünde kalmıştır. Teminde güçlük çeken işyerlerinde doldurulmayı bekleyen boş pozisyonların daha çok olması doğaldır. İşverenlerin ihtiyaç duydukları alanlarda talep ettiği personeli muhtelif nedenlerle istihdam edememesi bir anlamda söz konusu kadronun boş kalması anlamına gelecektir.

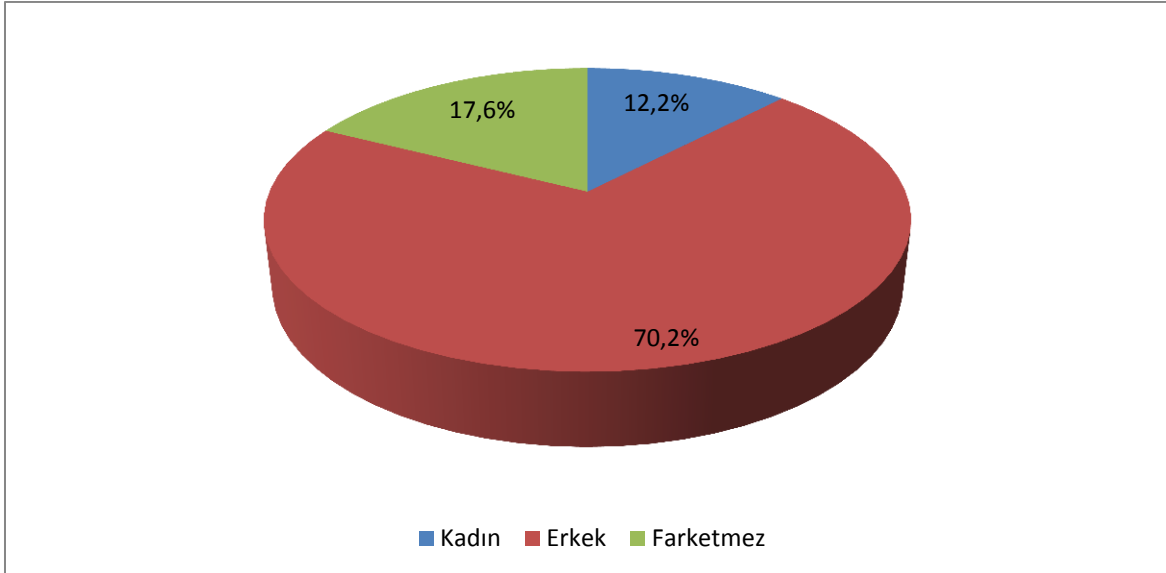
Şekil 16: İhracat, Part Time Çalışma, Vardiyalı Çalışma Yapma Durumuna Göre Açık İş Oranları



Kaynak: İPA 2016

Ardahan ilinde vardiyalı çalışma yapan 10+ istihdamlı işyerlerinin açık iş oranı yüzde 2,7, vardiyalı çalışma yapılmayan işyerlerinde ise yüzde 3,4 olarak tespit edilmiştir. Part-time çalışma yapılan işyerlerinde ise açık iş oranı yüzde 5,9, yapılmayan işyerlerinde ise yüzde 3'dir. İhracat yapılan işyerlerinde de açık iş oranı yüzde 8,3, yapılmayan işyerlerinde ise yüzde 3 olarak tespit edilmiştir.

Şekil 17: Açık İşlerde Cinsiyet Tercihii

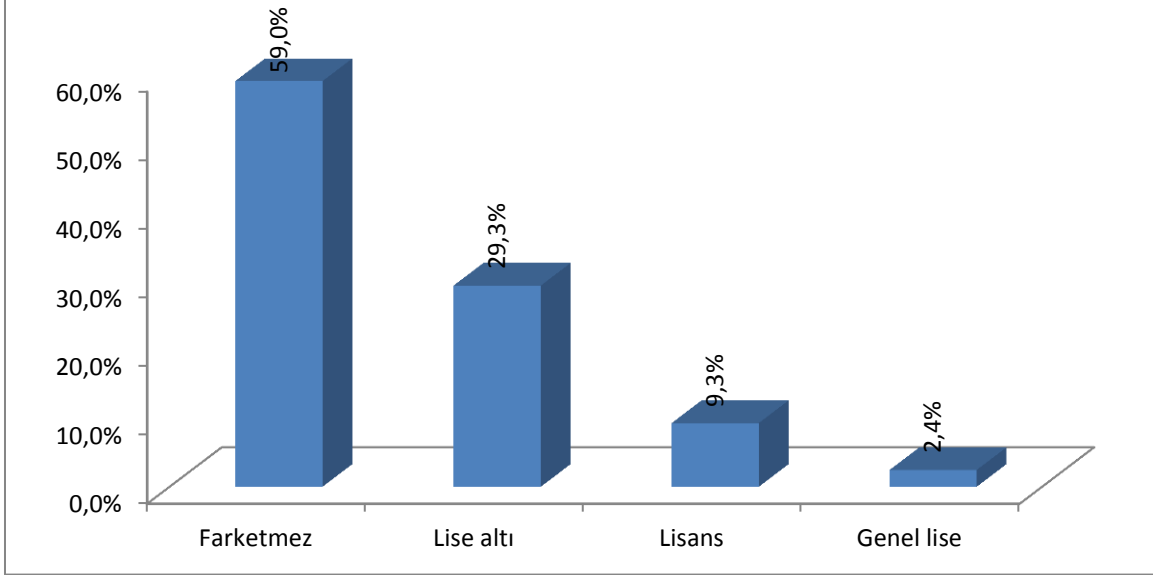


Kaynak: İPA 2016

Yukarıdaki şekil 18'de ise Ardahan ilinde araştırma sonucunda elde edilen açık işlerde işverenlerin cinsiyet tercihleri gösterilmektedir. Açık işlerin yüzde 70,2'sinde işverenlerin erkek işgücü talebi ortaya çıkmaktadır. Kadın işgücü istihdam etme eğilimi ise oldukça düşük düzeyde kalmış ve bu

oran yüzde 12,2 olarak tespit edilmiştir. İşverenler açık işlerinde yüzde 17,6 oranında belli bir cinsiyet tercihinde bulunmamışlardır. Bu oranlar işverenlerin tercihini analiz etmek anlamında tek başına yeterli olmamaktadır. Zira açık işlerde daha çok hangi meslekte ve hangi beceri düzeyinde talebin olduğu cinsiyet analizinde özellikle gerekli görülmektedir.

Şekil 18: Açık İşlerin Eğitim Düzeyine Göre Dağılımı

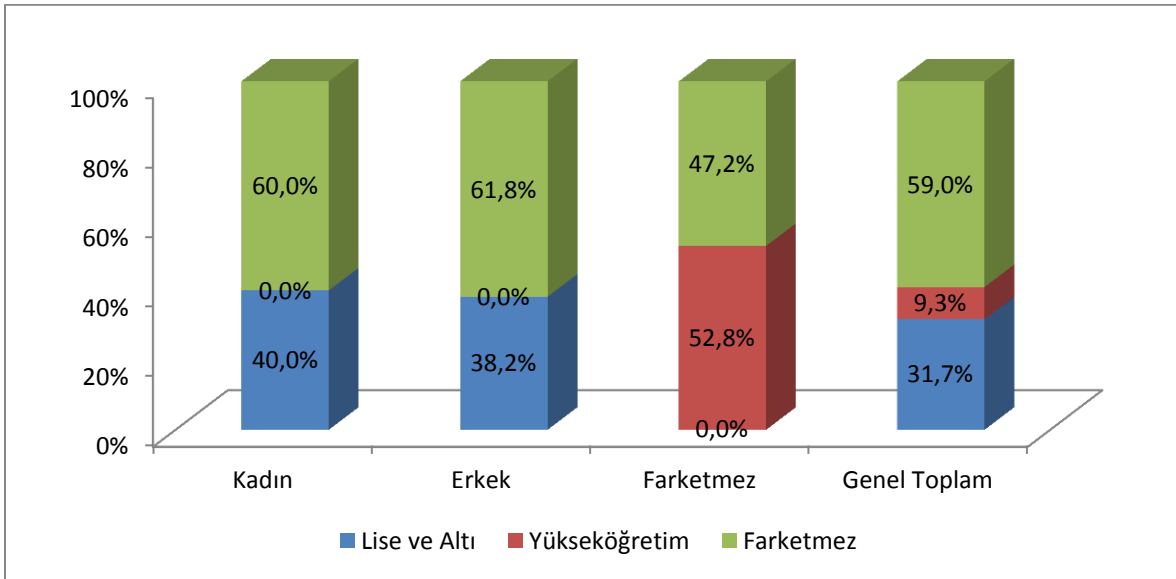


Kaynak: İPA 2016

İşverenlerin ihtiyaç duyduğu ve muhtelif açık iş arama kanallarını kullanarak işgücü talebini ilettikleri açık işlerinde asgari eğitim düzeyi de önemli bir tarafı oluşturmaktadır.

Ardahan ilindeki açık işlerin yüzde 59'unda işverenler eğitim düzeyi tercihinde bulunmamıştır. En fazla oranda ikinci sırada bulunan eğitim düzeyi ise lise altı seviyesi olarak görülmektedir.

Şekil 19: Açık İşlerin Cinsiyet ve Eğitim Düzeyine Göre Dağılımı



Kaynak: İPA 2016

Şekil 19'da görüleceği üzere lise ve altı seviyesi genel olarak ağırlıkta talep edilmiştir. Kadın ve erkek işgücü talebi için bir değerlendirme yapılacak olursa; kadınlarda ve erkeklerde eğitim farkı gözetilmeksizin işgücü talep edilmiştir. Grafikte öne çıkan bir diğer husus da; herhangi bir cinsiyet tercihinde bulunulmayarak verilen açık işlerde yükseköğretim seviyesindeki işgücü talepleri, cinsiyet tercihinde bulunulan açık işlerdeki yükseköğretim tercihine göre daha fazladır. Zira bu eğilimin nedeni, eğitilmiş işgücünün talep edildiği sektör ve mesleklerdeki "beyaz yakalı" istihdamı ön plana çıkmasıyla işgücü talebinde cinsiyet tercihinin eğitim tercihinin yanında çok bir anlam ifade etmemesi olarak söylenebilir.

Açık işlerdeki eğitim talepleri cinsiyete göre farklılaşabildiği gibi sektörel düzeyde de birtakım hususları öne çıkarmaktadır. Bazı sektörlerde yüksek düzeyde bir eğitim talebinde bulunulmaktayken bazılarında da işverenler nezdinde herhangi bir eğitim düzeyi talebinde bile bulunulması önem ifade etmemektedir. Tablo 16'da Ardahan ilinde araştırma kapsamına giren 10+ istihdamlı işyerlerinden alınan açık işlerde sektörlere göre talep edilmiş olan eğitim düzeylerine ait veriler bulunmaktadır.

Tablo 16: Açık İşlerde Sektörlere Göre Talep Edilen Eğitim Düzeyi

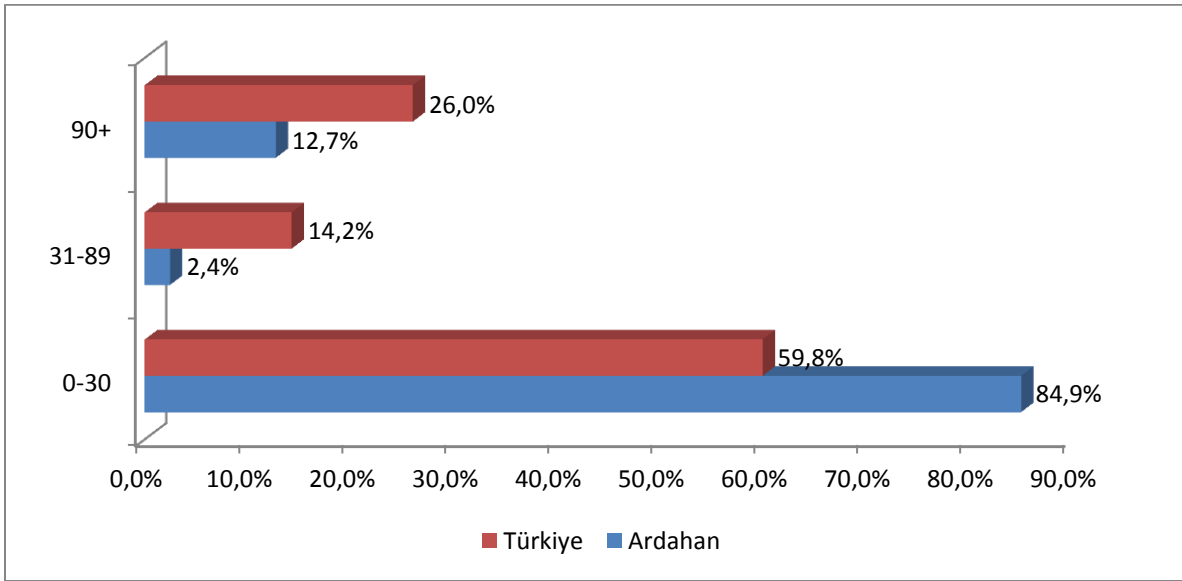
Sektörler	Fark etmez	Lise ve Altı	Yükseköğretim
İmalat	23,1%	76,9%	0,0%
Toptan ve Perakende Ticaret; Motorlu Kara Taşıtlarının ve Motosikletlerin Onarımı	43,1%	29,4%	27,5%
Ulaştırma ve Depolama	83,3%	0,0%	16,7%
Konaklama ve Yiyecek Hizmeti Faaliyetleri	100,0%	0,0%	0,0%
İnşaat	100,0%	0,0%	0,0%
İdari ve Destek Hizmet Faaliyetleri	100,0%	0,0%	0,0%
Genel Toplam	59%	31,7%	9,3%

Kaynak: İPA 2016

İşyerlerinden alınan açık işlerin tamamı için yükseköğretim seviyesinde talep verilen sadece iki sektör bulunmaktadır. Bu sektörler, Toptan ve Perakende Ticaret Sektörü ile Ulaştırma ve Depolama Faaliyetleridir.

İnşaat Sektörü, Konaklama ve Yiyecek Hizmeti Faaliyetleri ile İdari ve Destek Hizmet Faaliyetleri Sektöründeki açık işlerin yüzde 100 oranında herhangi bir eğitim düzeyi talebinde bulunulmamıştır. Bu husus da aslında bu işlerin çok nitelik gerektirmeyen meslekler olduğunu ifade etmektedir. Bir diğer ifadeyle lise altı ya da üniversite mezunu işgücü de işe başvuru yaparsa işveren nezdinde çok bir anlam ifade etmeyecektir. İşe başvuru yapacak kişiler açısından ise; işin düşük nitelikli olmasından dolayı ortalama ya da daha yüksek bir eğitim seviyesine sahip olanların bu işlere başvuru yapmayacağı da göz önünde bulundurulmalıdır.

Şekil 20: Açık İşlerin Arama Süresine Göre Dağılımı



Kaynak: İPA 2016

Açık işlerin arama sürelerine göre dağılımı incelendiğinde; Ardahan ilinde açık işlerin yüzde 84,9'u 0-30 gün arasında aranmaktadır. Bu oran Türkiye geneline göre daha yüksek tespit edilmiştir. 31-89 gün arasında aranan açık işlerin oranı ise yüzde 2,4'dir. Bu oran da Türkiye geneline göre düşük gerçekleşmiş olup, 90 ve daha fazla günde aranan açık işlerin oranına bakıldığında bu sefer Ardahan'de gerçekleşen oran Türkiye geneline göre düşük kalmıştır. Yani Ardahan ilinde açık işlerin Türkiye geneline göre daha kısa sürede karşılandığı söylenebilir.

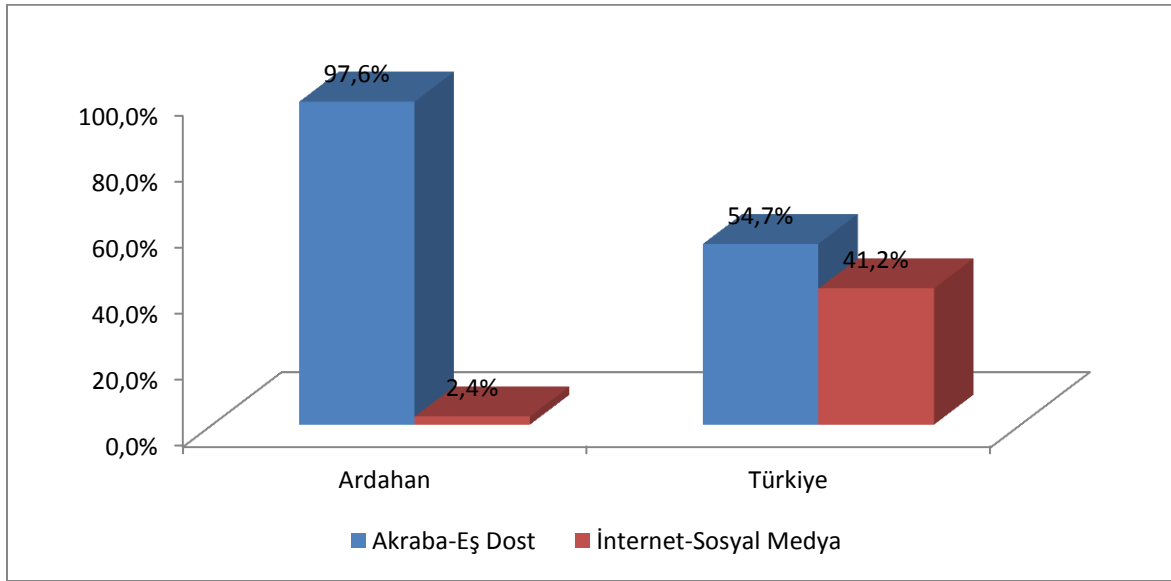
Tablo 17: Açık İş Arama Süresinin Cinsiyete Göre Dağılımı

Açık İş Arama Süresi	Kadın	Erkek	Fark etmez	Genel Toplam
0-30	60,0%	100,0%	71,4%	84,9%
31-89	20,0%	0,0%	0,0%	2,4%
90+	20,0%	0,0%	100,0%	12,7%
Genel Toplam	100,0%	100,0%	100,0%	100,0%

Kaynak: İPA 2016

Açık işlerin arama süresi cinsiyet bazında değerlendirilebilir. Kadın işgücü tercihinde bulunmuş olan açık işlerde arama süresinde 0-30 gün yüzde 60 oranında gerçekleşmiştir. Erkek işgücü taleplerinde ise bu oran yüzde 100 olarak tespit edilmiştir.

Şekil 21: Açık İşlerin Arama Kanallarına Göre Dağılımı



Kaynak: İPA 2016

Açık işlerin hangi arama kanalı ile işgücü piyasasına sunulduğu da özellikle İŞKUR için önemli bir konuyu oluşturmaktadır. Piyasadaki açık işlerin Kuruma kazandırılması yoluyla daha çok kişiyi işe yerleştirmek için hangi beceri ve eğitim düzeylerinin talep edildiğinin bilinmesi açılacak olan aktif işgücü programlarının etkinliği açısından önem arz etmektedir.

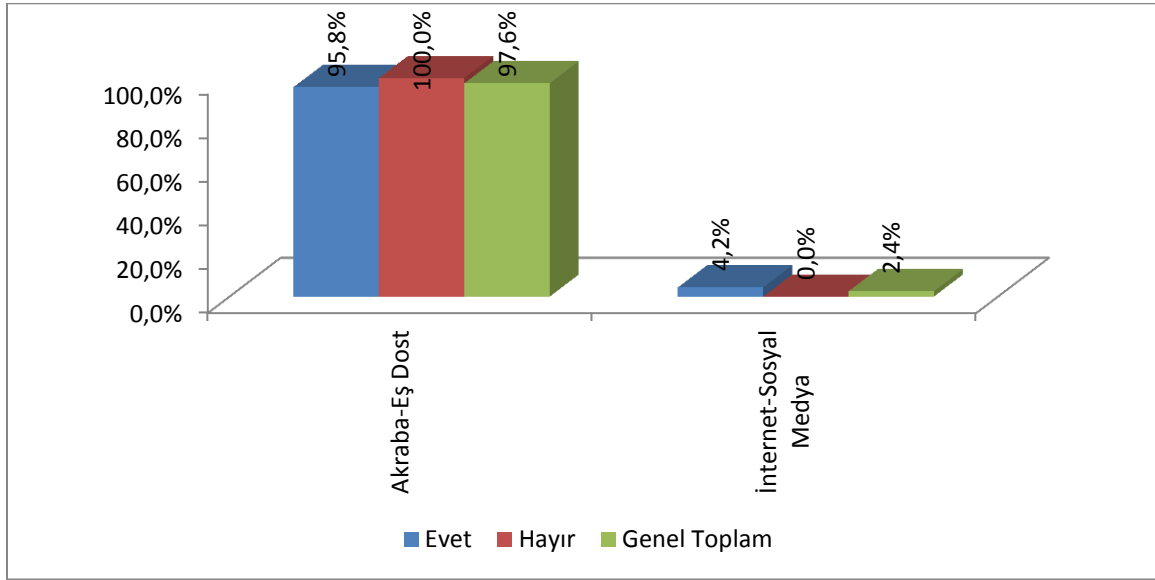
Şekil 21’de Ardahan ili ve Türkiye genelinde karşılaştırmalı olarak açık işlerin arama kanalına göre dağılımı mevcuttur. Ardahan ilinde 10+ istihdamlı işyerlerinden alınan açık işlerin yüzde 97,6 gibi büyük bir oranı Akriba-Eş Dost kanalıyla aranmaktadır. Bu oran Türkiye geneli için yüzde 2,4 olarak gerçekleşmiştir. Ardahan ilinde işverenler daha sonra İnternet-Sosyal Medya vb. arama kanalını kullanmıştır.

Tablo 18: Açık İşlerde Talep Edilen Eğitim Düzeyleri ve Arama Kanalları İlişkisi

	Akraba-Eş Dost	İnternet-Sosyal Medya
Lise altı	100,0%	0,0%
Genel lise	100,0%	0,0%
Lisans	73,7%	26,3%
Farketmez	100,0%	0,0%
Genel Toplam	97,6%	2,4%

Kaynak: İPA 2016

Şekil 22: Hizmetlerden Yararlanma Durumuna Göre Arama Kanallarının Dağılımı



Kaynak: İPA 2016

Tablo 19: Arama Kanallarından İstenen Becerilerin Sıralaması

Beceriler	Akraba-Eş Dost	İnternet-Sosyal Medya	Genel Toplam
Fiziki ve Bedensel Yeterlilik	1	1	1
İletişim ve İfade Yeteneği	2	2	2
Takım Çalışması	3	3	3
Yeterli Mesleki/Teknik Bilgi ve Tecrübe	4		4
Bilgisayar Kullanımı	5		5
Satış ve Pazarlama Becerisi	6		6

Kaynak: İPA 2016

Açık işlerde talep edilen asgari eğitim seviyesinden sonra işverenlerin istihdam etmeyi düşündüğü işgücünde aranılan beceriler de planlanacak politikalar için stratejik alanı oluşturmaktadır.

Ardahan ilinde genel olarak açık işlerde istenen becerilerde ilk sırada Fiziki ve Bedensel Yeterlilik becerisi gelmektedir. İkinci sırada ise İletişim ve İfade Yeteneği ve daha sonra Takım Çalışması becerisi gelmektedir.

İŞKUR üzerinden piyasaya sunulan açık işlerde ise yabancı dil becerisi dışında bütün beceriler talep edilmekte olup sadece bu becerinin istenmemesi dikkat çeken bir husustur.

Tablo 20: Meslek Gruplarına Göre Açık İş Sayısı

Meslek Grubu	Açık İş Sayısı
Hizmet ve Satış Elemanları	14
Nitelik Gerektirmeyen Meslekler	8
Tesis ve Makine Operatörleri ve Montajcılar	8
Sanatkarlar ve İlgili İşlerde Çalışanlar	6
Profesyonel Meslek Mensupları	4
Nitelikli Tarım, Ormancılık ve Su Ürünleri Çalışanları	1
Genel Toplam	41

Kaynak: İPA 2016

Ardahan ilinde açık işlerin meslek gruplarına göre dağılımı incelendiğinde; en fazla Hizmet ve Satış Elemanları meslek grubunda olduğu tespit edilmiş olup bu gruptaki açık iş sayısının toplam açık iş sayısı içindeki oranı yüzde 34'tür. Açık iş sayısının yanında daha çok açık iş oranları önemlidir.

Tablo 21'de meslek gruplarına göre açık iş oranları bulunmaktadır. Ardahan ili için tespit edilen yüzde 3,2 açık iş oranı meslek grupları bazında da değerlendirildiğinde açık iş oranının en yüksek oranda yüzde 12,5 ile Nitelikli Tarım, Ormancılık ve Su Ürünleri Çalışanları meslek grubunda olduğu görülmektedir.

Tablo 21: Meslek Gruplarına göre Açık İş Oranları

Meslek Grupları	Açık İş Oranı
Hizmet Ve Satış Elemanları	4,6%
Nitelik Gerektirmeyen Meslekler	3,8%
Tesis Ve Makine Operatörleri Ve Montajcılar	3,6%
Sanatkarlar Ve İlgili İşlerde Çalışanlar	5,6%
Profesyonel Meslek Mensupları	1,7%
Nitelikli Tarım, Ormancılık Ve Su Ürünleri Çalışanları	12,5%
Genel Toplam	3,2%

Kaynak: İPA 2016

Tablo 22: Açık İşlerin Meslek Gruplarına ve Cinsiyet Göre Dağılımı

Meslek Grubu	Kadın	Erkek	Fark etmez	Genel Toplam
Hizmet Ve Satış Elemanları	40,0%	34,7%	33,3%	35,1%
Nitelik Gerektirmeyen Meslekler	60,0%	13,9%	13,9%	19,5%
Nitelikli Tarım, Ormanlık Ve Su Ürünleri Çalışanları		3,5%		2,4%
Profesyonel Meslek Mensupları			52,8%	9,3%
Sanatkarlar Ve İlgili İşlerde Çalışanlar		20,8%		14,6%
Genel Toplam	100,0%	100,0%	100,0%	100,0%

Kaynak: İPA 2016

İşverenler kadın işgücü tercihinde buldukları açık işlerinde yüzde 40 oranında Hizmet ve Satış Elemanları; yüzde 60 oranında Nitelik Gerektirmeyen Meslek grubunda istihdam etmek istediğini bildirmişlerdir. Erkek işgücü taleplerinin ise daha fazla meslek grubunda olduğu görülmektedir. Örneğin; Sanatkârlar ve İlgili İşlerde Çalışanlar meslek grubunda kadın işgücü tercihinde bulunulan açık işlerde hiç talep bulunmazken, erkek işgücü taleplerinde yüzde 20,8'i bu meslek grubunda verilmiştir.

Ayrıca yukarıdaki tabloda görülen oranlardan farklı olarak Profesyonel Meslek Mensupları meslek grubu, herhangi bir cinsiyet tercihinde en fazla oranda bulunmayan bir alan olmuştur. Zira bu meslek grubundaki açık işlerin yüzde 34,7'sinde işverenler "fark etmez" seçeneğini tercih etmişlerdir.

Tablo 23'te ise meslek gruplarında talep edilen beceriler öncelik sıralamasına göre sıralanmıştır. Büro Hizmetlerinde Çalışan Elemanlar için ilk sırada İletişim ve İfade Yeteneği, ikinci sırada Fiziki ve Bedensel Yeterlilik gelmiştir. Daha sonra ise Takım Çalışması ve Bilgisayar kullanımı ön plana çıkmıştır.

Hizmet ve Satış Elemanları için ise ilk sırada Fiziki ve Bedensel Yeterlilik, daha sonra İletişim ve İfade Yeteneği ile Yeterli Mesleki/Teknik Bilgi ve Tecrübe becerileri önemlidir.

Nitelik Gerektirmeyen Mesleklerde Fiziki ve Bedensel Yeterlilik ve Takım çalışması ön plana çıkmıştır.

Tablo 23: Meslek Gruplarına Göre Açık İşlerde Talep Edilen Beceri Düzeyi

Beceriler	Büro Hizmetlerinde Çalışan Elemanlar	Hizmet ve Satış Elemanları	Nitelik Gerektirmeyen Meslekler	Profesyonel Meslek Mensupları	Sanatkarlar ve İlgili İşlerde Çalışanlar	Genel Toplam
Fiziki ve Bedensel Yeterlilik	2	1	1	1	1	1
İletişim ve İfade Yeteneği	1	2	3	2	2	2
Takım Çalışması	3	4	2	4	3	3
Yeterli Mesleki/Teknik Bilgi ve Tecrübe	5	3	4	3	4	4
Satış ve Pazarlama Becerisi		5				5
Bilgisayar kullanımı	4					6

Kaynak: İPA 2016

Tablo 24: Meslek Gruplarına Göre Açık İşlerin Aranma Kanalları

Meslek Grupları	Akraba-Eş Dost	Gazete-İlan vb	İnternet-Sosyal Medya	İŞKUR aracılığıyla	Özel İstihdam Büroları
Büro Hizmetlerinde Çalışan Elemanlar	0,0%				
Hizmet Ve Satış Elemanları	100,0%				
Nitelik Gerektirmeyen Meslekler	100,0%				
Nitelikli Tarım, Ormanlık Ve Su Ürünleri Çalışanları	100,0%				
Profesyonel Meslek Mensupları	73,7%		26,3%		
Sanatkarlar Ve İlgili İşlerde Çalışanlar	100,0%				
Teknisyenler, Teknikerler Ve Yardımcı Profesyonel Meslek Mensupları	0,0%				

Kaynak: İPA 2016

Tablo 25: En Fazla Açık İş Olan Meslekler ve Bu Mesleklerden İstenen Beceri Sıralaması

Meslekler	Fiziki ve Bedensel Yeterlilik	Takım Çalışması	Sorun Çözme ve İnisiyatif Alabilme	İletişim ve İfade Yeteneği	Yeterli Mesleki/Teknik Bilgi ve Tecrübe
Şoför-Yük Taşıma	1	3	4	2	
Garson (Servis Elemanı)	1		3	2	
Peynir İmal İşçisi	1	3		2	
Aşçı	1	2	3	4	
Muhasebeci	1		2	3	
Reyon Görevlisi	1	3		2	
Beden İşçisi (Genel)	1	3		2	
Büro İşçisi	3	2		1	4
Temizlik Görevlisi	2	3	4	1	
Beko Loder (Kazıcı - Yükleyici) Operatörü	1	2	3		

Kaynak: İPA 2016

Tablo 25'te Ardahan ilinde açık işi olan meslekler özelinde talep edilen becerilerin öncelik sıralaması bulunmaktadır. Birçok mesleki becerilerdeki ilk öncelik fiziki ve bedensel yeterlilik yer almaktadır.

Tablo 26: Cinsiyet Bazında En Çok Açık İş Olan Meslekler

Kadın	Erkek	Genel Toplam
Temizlik Görevlisi	Şoför-Yük Taşıma	Şoför-Yük Taşıma
Kasiyer	Garson (Servis Elemanı)	Garson (Servis Elemanı)
Bulaşıkçı (Stevard)	Peynir İmal İşçisi	Peynir İmal İşçisi
Reyon Görevlisi	Beden İşçisi (Genel)	Aşçı
Büro İşçisi	Aşçı	Muhasebeci
	Beko Loder (Kazıcı - Yükleyici) Operatörü	Reyon Görevlisi
	Akaryakıt Satış Elemanı (Pompacı)	Temizlik Görevlisi
	Tatlı Ustası (Baklava)	Beden İşçisi (Genel)
	Büro İşçisi	Büro İşçisi
	Satış Danışmanı	Beko Loder (Kazıcı - Yükleyici) Operatörü

Kaynak: İPA 2016

Ardahan ilinde en fazla açık iş olan meslekler; şoför-yük taşıma,garson,peynir imal işçisi,aşçı,muhasebeci,reyon görevlisi,temizlik görevlisi,beden işçisi,büro işçisi,beko loder operatörüdür.

İşverenlerin açık işlerinde kadın işgücü tercihinde buldukları en fazla açık iş olan meslekler ise Temizlik Görevlisi,Kasiyer,Bulaşıkçı,Reyon Görevlisi,Büro İşçisidir.

Açık işlerde erkek işgücü tercihinin olduğu en fazla açık iş olan meslekler de Şoför-Yük Taşıma,Beden İşçisi,Garson,Peynir İmal İşçisi,Aşçı,Beko-Loder Operatörü,Akaryakıt Satış Elemanı, Tatlı Ustası,Büro İşçisi,Satış Danışmanıdır.

Tablo 27: Açık İşlerde Cinsiyete Göre İstenen Beceriler

Beceriler	Kadın	Erkek	Fark etmez	Genel Toplam
Fiziki ve Bedensel Yeterlilik	2	1	1	1
İletişim ve İfade Yeteneği	1	2	2	2
Takım Çalışması	3	3	3	3
Yeterli Mesleki/Teknik Bilgi ve Tecrübe	4	4	4	4
Bilgisayar kullanımı	5			5
Satış ve Pazarlama Becerisi		1		6

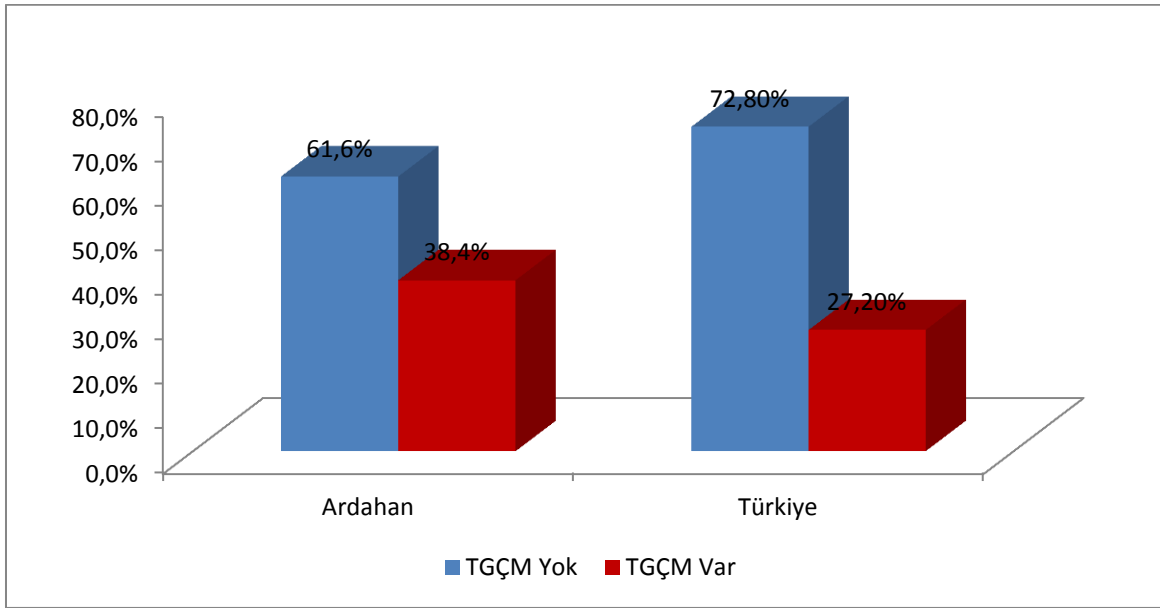
Kaynak: İPA 2016

Kadın ve erkekler için genel toplama göre becerilerde öncelik sıralaması ilk iki sırada farklılık göstermektedir. Kadınlarda ilk öncelik iletişim ve İfade Yeteneği becerisi iken, erkeklerde ilk öncelik Fiziki ve Bedensel Yeterlilik olarak tespit edilmiştir. Herhangi bir cinsiyet tercihinde bulunulmayan açık işlerde ise ilk öncelik Fiziksel ve Bedensel Yeterlilik, ikinci öncelik de İletişim ve İfade Yeteneği becerisi olarak görülmektedir.

TEMİNİNDE GÜÇLÜK ÇEKİLEN MESLEKLER

Araştırma kapsamında işverenlere son 1 yıl içerisinde hangi mesleklere eleman temininde güçlük çektikleri, temininde güçlük çektikleri eleman sayısı ve bunun nedenleri sorulmuştur. Derlenen verilerle Ardahan ili işgücü piyasasının talep kısmını daha net görmek hedeflenmektedir. İşverenlerin karşılamakta güçlük çektiği mesleği, sayısını ve hangi nedenlerden ötürü aradığı çalışanı temin edemediğini bilmek, ilin istihdam politikasına da yön vereceğinden araştırmanın temininde güçlük çekilen meslekler bölümü önemli bilgiler içermektedir. Bu kapsamda bu bölümde temininde güçlük çekilen meslekler, sektörler ve meslek grupları bazında incelenecektir.

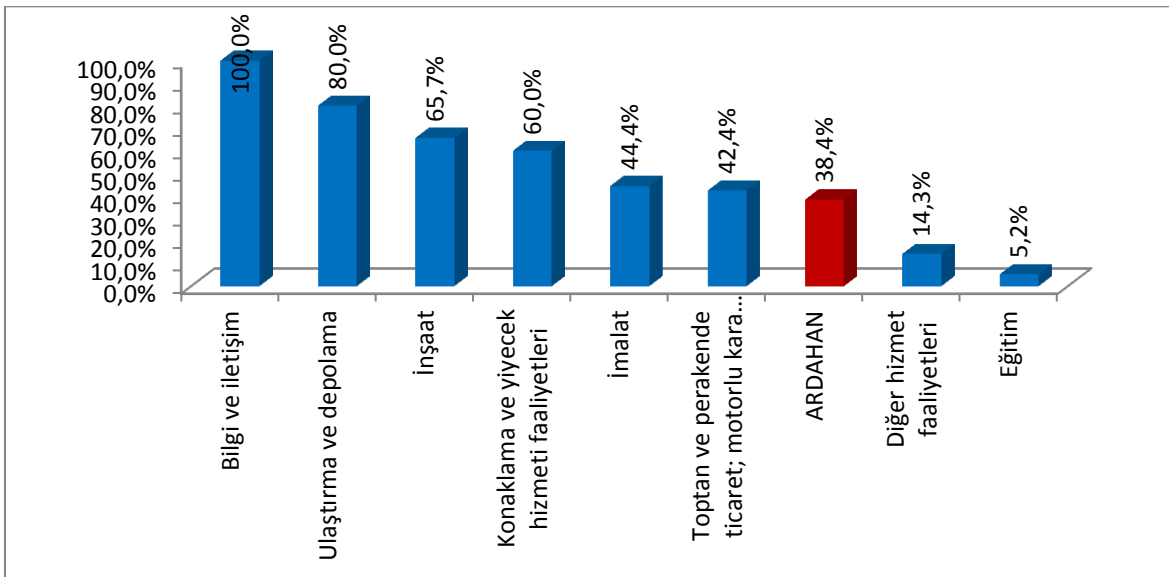
Şekil 23: Eleman Temininde Güçlük Çeken İşyeri Oranı



Kaynak: İPA 2016

Araştırma kapsamında yapılan ziyaretler sonucu Türkiye geneli 10 + istihdamlı 95 bin 620 işyerine ulaşılmıştır. Bu işyerlerinden 25 bin 970 tanesinde eleman temininde güçlük çekildiği tespit edilmiştir. Ardahan ilinde ise 10+ istihdamlı 88 işyeri çalışmaya cevap vermiş, bunlardan 34 tanesi temininde güçlük çekilen meslek olduğunu ifade etmişlerdir. Yüzde 38,4 ile Ardahan ilinin eleman temininde ülke genelinden daha fazla güçlük çektiği görülmektedir.

Şekil 24: Sektörlere Göre Eleman Temininde Güçlük Çeken İşyeri Oranı



Kaynak: İPA 2016

Ardahan ilinde eleman temininde güçlük çeken işyerlerini sektörel olarak incelediğimizde; Diğer Hizmet Faaliyetleri ve Eğitim sektörlerinde bulunan işyerlerinin eleman temininde az güçlük

dikkat çeken bir husus olarak karşımıza çıkmaktadır. Bunun yanı sıra eleman temininde en fazla oranda güçlük çeken işyerlerinin Bilgi ve İletişim, Ulaşım ve Depolama, İnşaat, Konaklama ve Yiyecek Hizmeti Faaliyetleri ile İmalat sektöründe olduğu görülmektedir. Söz konusu sektördeki mevcut işyerlerinin az olması ile birlikte bu alanda çalışabilecek yeterli beceriye sahip elemanın bulunamaması, dış göçün fazla olması sektörün temininde güçlük çekme oranının yükselmesine neden olmuştur.

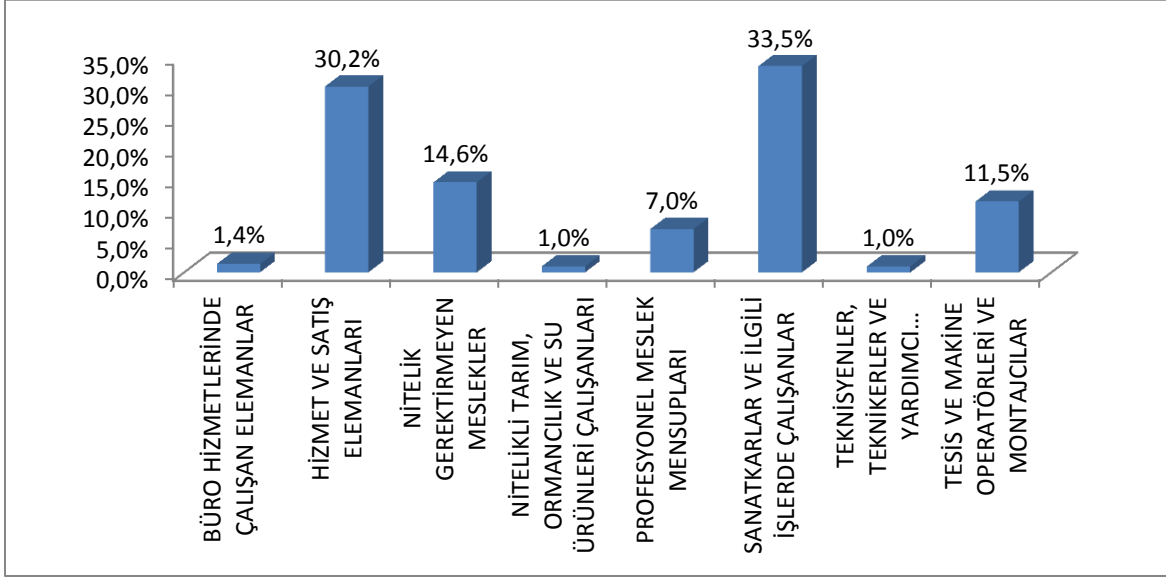
Tablo 28: Sektörlere Göre Eleman Temininde Güçlük Çekilen Kişi Sayısı

	Temininde Güçlük Çekilen Eleman Sayısı
İmalat	22
İnşaat	23
Toptan ve Perakende Ticaret; Motorlu Kara Taşıtlarının ve Motosikletlerin Onarımı	22
Ulaştırma ve Depolama	16
Konaklama ve Yiyecek Hizmeti Faaliyetleri	17
Bilgi ve İletişim	1
Eğitim	1
Diğer Hizmet Faaliyetleri	1
Genel Toplam	103

Kaynak: İPA 2016

Ardahan ilinde 103 kişinin temininde güçlük çekildiği tespit edilmiştir. Temininde güçlük çekilen kişi sayıları, sektör bazında incelendiğinde İmalat ve İnşaat sektörlerinde yoğunlaştığı görülmektedir. Bu iki sektörün temininde güçlük çektiği eleman sayısı, Ardahan ilinde toplam temininde güçlük çekilen sayının yüzde 43,6 'sını oluşturmaktadır. Söz konusu sektörlerde çalışan sayısının fazla olması sebebi ile temininde güçlük çekilen kişi sayısı da fazladır. Öyle ki Ardahan ilinde toplam çalışanların yüzde 50 'si bu sektörlerde çalışmaktadırlar. Araştırma sonuçlarına göre özellikle İmalat sektörü, Türkiye geneli verilerde de sayısal olarak mevcut istihdamı en fazla olan ve eleman temininde de en çok güçlük çekilen sektör olarak karşımıza çıkmaktadır.

Şekil 25: Meslek Gruplarına Göre Eleman Temininde Güçlük Çekilen Kişilerin Dağılımı



Kaynak: İPA 2016

Ardahan ilinde meslek gruplarına göre temininde güçlük çekilen kişilere bakıldığında en çok Sanatkarlar ve İlgili İşlerde Çalışanlar meslek grubunda yer aldıkları görülmektedir. Eleman temininde güçlük çekilen kişilerin yüzde 33,5'i bu meslek grubunda yer almaktadır.

Türkiye genelinde de 10 + istihdamlı işyerlerinde eleman temininde güçlük çekilme oranı en yüksek ikinci sırada Sanatkarlar ve İlgili İşlerde Çalışanlar meslek grubunun olması, bu meslek grubunun ihtiyaçlarının sadece Ardahan ili ile sınırlı olmadığını göstermektedir. Benzer şekilde araştırma sonuçları göstermektedir ki Nitelikli Tarım, Ormancılık ve Su Ürünleri Çalışanları meslek grubu hem ülke geneli hem de Ardahan ilinde eleman temininde en az güçlük çeken meslek grubudur.

Tablo 29: Eleman Temininde En Fazla Güçlük Çekilen Meslekler

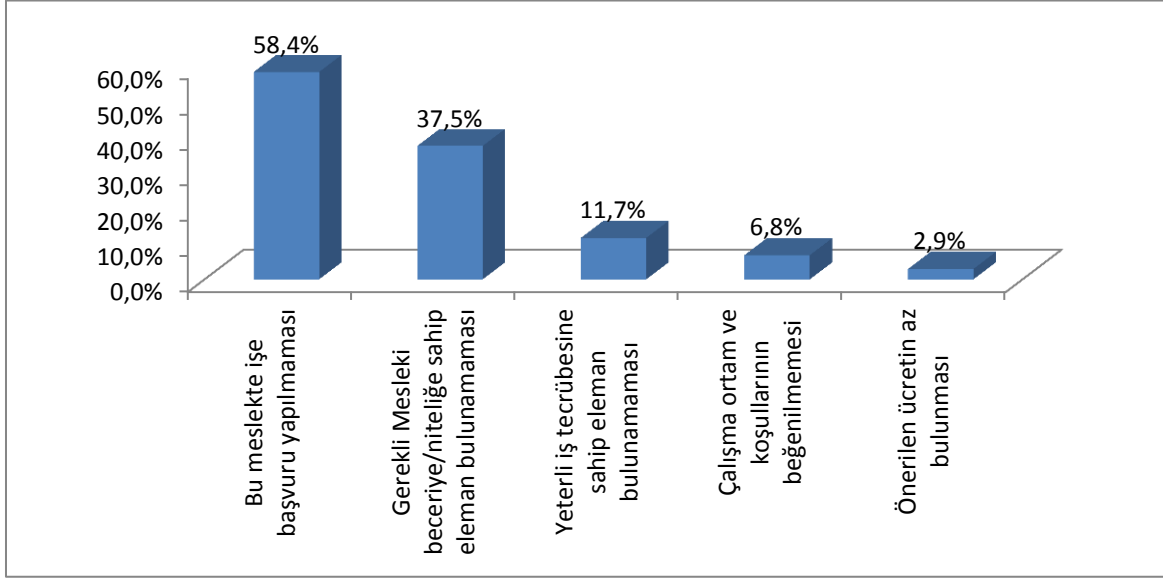
Meslekler	TGÇM Dağılımı
İnşaat Ustası	16,0%
Garson (Servis Elemanı)	11,7%
Aşçı	10,9%
Peynir İmal İşçisi	5,8%
Süt Toplama İşçisi	5,8%
Şoför-Yük Taşıma	5,6%
Döner Ustası	4,9%
Akaryakıt Satış Elemanı (Pompacı)	3,9%
Hamurkar	3,9%
Şoför (Yolcu Taşıma)	3,9%

Kaynak: İPA 2016

Ardahan ilinde temininde güçlük çekilen mesleklere bakıldığında ilk sırada 16 kişi ile İnşaat Ustası mesleği yer almaktadır. Bu mesleği sırasıyla 12 kişi Garson, 11 kişi ile Aşçı meslekleri takip etmektedirler.

Geçtiğimiz yıl gerçekleştirilen araştırma sonuçlarına göre temininde güçlük çekilen ilk üç meslek aşçı, Süt Toplama, İnşaat Kalfası yer almaktaydı. Bu meslekler ilk ondaki yerlerini korumuşlardır.

Şekil 26: TGÇM Nedenlerinin Dağılımı

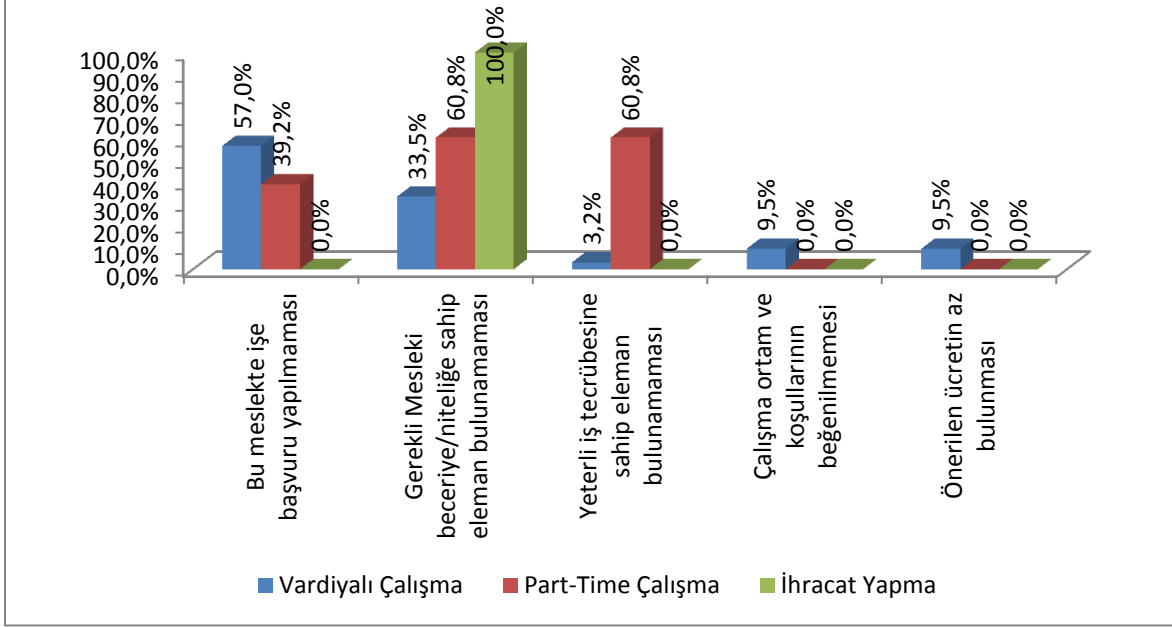


Kaynak: İPA 2016

Ardahan ilinde temininde günlük çekilme nedenlerine bakıldığında ilk sırada bu meslekte işe başvuru yapılmaması yer almaktadır. Bu neden Türkiye geneli 10 + istihdamlı işyerlerinin TGÇM Nedenleri Dağılımı ile de farklılık göstermektedir.

Mesleklere Göre TGÇM dağılımı incelenirken, açık işi en çok olan mesleklerle temininde günlük çekilen mesleklerin benzerlik gösterdiği hatta birçoğunun bire bir aynı olduğu ifade edilmiştir. TGÇM Nedenlerinin Dağılımına bakıldığında ise ilk sırada bu meslekte işe başvuru yapılmaması gelmektedir. Öyle ki bu nedeni ortadan kaldırmaya yarayacak doğru aktif işgücü politikaları üretilip, mevcut açık işler için gereken mesleki beceriye/niteliğe sahip bireyler sağlandığında sadece il geneli değil ülke çapında da talep ve arz dengelenmiş olacaktır.

Şekil 27: İşyeri Durumuna Göre TGÇM Nedenleri



Kaynak: İPA 2016

Ardahan ilinde işyerlerinin part-time veya vardiyalı çalışanı olması, işyerinin ihracat yapıp yapmaması gibi işyeri durumuna göre eleman temininde güçlük çekme nedenlerine bakılacak olursa; her üç duruma sahip işyerlerinde de oranları değişmekle beraber TGÇM nedenlerinden ilk sırada Gerekli Mesleki Beceriye/Niteliğe Sahip Eleman Bulunamaması yer almaktadır. İhracat yapan işyerlerinde bu nedene ilişkin oranının yüzde 100 olarak hesaplanması ile daha belirgindir. Ayrıca Ardahan ili hatta ülke geneli işyerlerinin eleman temininde güçlük çekmelerinin de aynı nedene dayanması sebebiyle, bu husus genel bir problem halini almaktadır.

Tablo 30: Meslek Gruplarına Göre Temininde Güçlük Çekilme Nedenleri

Meslek Grupları	Bu Meslekte İşe Başvuru Yapılmaması	Gerekli Mesleki Beceriye/Niteliğe Sahip Eleman Bulunamaması	Yeterli İş Tecrübesine Sahip Eleman Bulunamaması	Çalışma Ortam ve Koşullarının Beğenilmemesi	Önerilen Ücretin Az Bulunması
BÜRO HİZMETLERİNDE ÇALIŞAN ELEMANLAR	100,0%	0,0%	0,0%	0,0%	0,0%
HİZMET VE SATIŞ ELEMANLARI	63,2%	36,1%	16,1%	12,9%	6,5%
NİTELİK GEREKTİRMEYEN MESLEKLER	53,3%	33,3%	33,3%	6,7%	6,7%
NİTELİKLİ TARIM, ORMANCILIK VE SU ÜRÜNLERİ ÇALIŞANLARI	0,0%	0,0%	0,0%	100,0%	0,0%
PROFESYONEL MESLEK MENSUPLARI	27,8%	72,2%	0,0%	0,0%	0,0%
SANATKARLAR VE İLGİLİ İŞLERDE ÇALIŞANLAR	78,5%	21,5%	2,9%	0,0%	0,0%
TEKNİSYENLER, TEKNİKERLER VE YARDIMCI PROFESYONEL MESLEK MENSUPLARI	0,0%	100,0%	0,0%	0,0%	0,0%
TESİS VE MAKİNE OPERATÖRLERİ VE MONTAJCILAR	16,9%	74,6%	8,5%	8,5%	0,0%
Genel Toplam	58,4%	37,5%	11,7%	6,8%	2,9%

Kaynak: İPA 2016

Ardahan ilinde meslek gruplarına göre temininde güçlük çekme nedenlerine bakılacak olursa bu meslekte iş başvurusu yapılmaması nedeni en çok tercih edilen nedenlerdendir. Öyle ki, sekiz

meslek grubundan altı tanesi için en yüksek oranda söz konusu neden işaretlenmiştir. Bunun yanı sıra Büro Hizmetlerinde Çalışan Elemanlar, Teknisyenler, Teknikerler ve Yardımcı Profesyonel Meslek Mensupları ile Nitelikli Tarım, Ormancılık ve Su Ürünleri çalışanları, Büro Hizmetlerinde Çalışan Elemanlar ise eleman temininde güçlük çekme nedenlerinin tek bir tane olduğu dikkat çeken diğer bir husustur.

Tablo 31: Mesleklere Göre Temininde Güçlük Çekilme Nedenleri

Meslekler	Bu Meslekte İşe Başvuru Yapılmaması	Gerekli Mesleki Beceriye/Niteliğe Sahip Eleman Bulunamaması	Yeterli İş Tecrübesine Sahip Eleman Bulunamaması	Çalışma Ortam ve Koşullarının Beğenilmemesi	Önerilen Ücretin Az Bulunması
İnşaat Ustası	91,5%	8,5%	0,0%	0,0%	0,0%
Garson (Servis Elemanı)	33,3%	33,3%	33,3%	33,3%	16,7%
Aşçı	78,6%	55,4%	8,9%	0,0%	0,0%
Peynir İmal İşçisi	100,0%	0,0%	0,0%	0,0%	0,0%
Süt Toplama İşçisi	100,0%	0,0%	0,0%	0,0%	0,0%
Şoför-Yük Taşıma	0,0%	82,8%	0,0%	17,2%	0,0%
Döner Ustası	0,0%	100,0%	100,0%	0,0%	0,0%
Akaryakıt Satış Elemanı (Pompacı)	100,0%	0,0%	0,0%	0,0%	0,0%
Hamurkar	50,0%	50,0%	0,0%	0,0%	0,0%
Şoför (Yolcu Taşıma)	50,0%	50,0%	0,0%	0,0%	0,0%

Kaynak: İPA 2016

Ardahan ilinde eleman temininde güçlük çekilen mesleklerin nedenlerine bakıldığında, Aşçı, Şoför Yük Taşıma ve Döner Ustası meslekleri olmak üzere toplam on meslekten üç tanesinin temininde güçlük çekilme nedenlerinin en yüksek oranda Gerekli Mesleki Beceriye/Niteliğe Sahip Eleman Bulunamaması olduğu görülmektedir. Garson mesleğinin ise temininde güçlük çekilmesinin tek bir nedeni olduğu tablodan görülmekte olup Önerilen Ücretin Az Bulunması neden olarak belirlenmiştir.

GELECEK DÖNEM İSTİHDAM EĞİLİMLERİ

Ekonomilerde gelecek dönem istihdam eğilimini belirlemek, işgücü piyasasında oluşacak dalgalanmaları önceden görmek ve buna yönelik politikalar geliştirmek için önemli bir araçtır. İşgücü Piyasası Araştırmaları da bu minvalde işverenlere bir sonraki yıl öngördükleri istihdam tahminlerini meslek bazında sorarak gelecek dönem istihdam eğilimleri belirlenmektedir.

Bu bölümde Ardahan ilinde 2016 Yılı Nisan-Mayıs dönemi ile bir sonraki yıl aynı döneme tekabül eden zaman aralığı boyunca çalışan sayılarında ne gibi farklılıklar beklendiği, farklılaşmaların hangi mesleklerde ve sektörlerde olacağına dair tahminler üzerinde durulacaktır. Mevsimsel etkileri dışarıda bırakmak adına işverenlere tam bir yıllık dönem içindeki tahminleri sorulmuştur.

Çalışma kapsamında işverenlere yöneltilen “30 Nisan 2017 tarihi itibarıyla işyerinizde herhangi bir meslekte net istihdam artışı/azalışı bekliyor musunuz?” sorusuna Türkiye genelinde işyerlerinin yüzde 16,1’i istihdamın artacağı yönünde cevap verirken Ardahan ilinde işverenlerin yüzde 24,1 ‘i istihdamın artacağını öngörmüştür. Başka bir ifadeyle 10 işyerinden Türkiye genelinde yaklaşık 2’si istihdamın artacağını öngörürken Ardahan ‘de bu sayı 4’e yükselmekte olup işverenlerin yakın dönemde istihdam artışına olumlu baktıkları görülmektedir. Öte yandan istihdamın azalacağını düşünen işveren oranı, ülke geneli ile aynı olup yüzde 3,6 olarak öngörülmüştür.

Tablo 32: Sektörlere Göre İşverenlerin İstihdam Beklentileri

Sektörler	Artacak	Azalacak	Fikrim Yok	Değişmeyecek
İmalat	11,1%	11,1%	66,7%	11,1%
İnşaat	27,1%	0,0%	62,9%	10,0%
Toptan ve perakende ticaret	19,2%	8,0%	60,8%	12,0%
Ulaştırma ve depolama	20,0%	20,0%	60,0%	0,0%
Konaklama ve yiyecek hizmeti faaliyetleri	20,0%	20,0%	60,0%	0,0%
Bilgi ve iletişim	100,0%	0,0%	0,0%	0,0%
İdari ve destek hizmet faaliyetleri	33,3%	0,0%	66,7%	0,0%
Eğitim	0,0%	0,0%	100,0%	0,0%
Diğer hizmet faaliyetleri	0,0%	0,0%	85,7%	14,3%
Genel Toplam	15,4%	4,5%	71,6%	8,4%
Genel Toplam	24,1%	3,6%	34,5%	37,7%

Kaynak: İPA 2016

Sektörlere göre istihdam eğilimi incelendiğinde en yüksek oranda artış bekleyen işverenlerin sırasıyla Bilgi ve İletişim, İdari ve Destek Hizmet Faaliyetleri, İnşaat sektörlerinde olduğu görülmektedir.

Tablo 33: Sektörlere Göre Net İstihdam Değişimi

Sektörler	Net İstihdam Değişimi	NİDO
İmalat	4	3,9%
İnşaat	38	17,8%
Toptan Ve Perakende Ticaret	18	6,6%
Ulaştırma Ve Depolama	-3	-6,5%
Konaklama Ve Yiyecek Hizmeti Faaliyetleri	3	5,1%
Bilgi Ve İletişim	3	42,9%
İdari Ve Destek Hizmet Faaliyetleri	10	6,5%
Genel Toplam	73	5,9%

Kaynak: İPA 2016

Türkiye genelinde 10 + istihdamlı işyerlerinde 2017 Nisan-Mayıs dönemlerinde 2016 Nisan-Mayıs dönemine göre istihdamın yüzde 2,8 artacağı beklenmekte olup Ardahan 'de ise bu oran, yüzde 5,9'dur.

Net istihdam değişim oranlarına göre ise çalışan sayılarındaki farklılık, bu sıralamayı değiştirmektedir. Öyle ki en yüksek net istihdam değişim oranı, İnşaat sektörüne ait iken Toptan ve Perakende Ticaret sektörü sıralamada daha alt sıralarda yer almakla beraber en düşük net istihdam değişim oranının Ulaştırma ve Depolama sektörüne ait olduğu görülmektedir.

Tablo 34: Meslek Gruplarına Göre Net İstihdam Değişimi

Meslek Grubu	Net İstihdam Değişimi	NİDO
Hizmet Ve Satış Elemanları	19	6,4%
Nitelik Gerektirmeyen Meslekler	2	1,0%
Profesyonel Meslek Mensupları	5	2,4%
Sanatkarlar Ve İlgili İşlerde Çalışanlar	44	43,1%
Tesis Ve Makine Operatörleri Ve Montajcılar	3	1,4%
Genel Toplam	73	5,9%

Kaynak: İPA 2016

Meslek gruplarına göre net istihdam değişimi incelendiğinde; Türkiye geneli 10 + istihdamlı işyerlerinde net istihdam değişimi en yüksek meslek grubu, Sanatkârlar ve İlgili İşlerde Çalışanlar olarak tespit edilmiştir. Ardahan ilinde de benzer tespitle ilk sırada aynı meslek grubu yer alırken sayısal olarak en çok artış, sırasıyla Sanatkârlar ve İlgili İşlerde Çalışanlar, Hizmet ve Satış Elemanları,Profesyonel Meslek Gruplarında beklenmektedir.

En az artış beklentisi ise Tesis ve Makine Operatörleri ve Montajcılar,Nitelik Grektirmeyen Mesleklerde meslek grupları olup tüm artışın yalnızca yüzde 2,4'ünü oluşturmaktadırlar.

Tablo 35: En Fazla İstihdam Artışı/Azalışı Beklenen Meslekler

Net İstihdam Artışı Beklenen Meslekler	Net İstihdam Azalışı Beklenen Meslekler
İnşaat Ustası	Garson (Servis Elemanı)
Satış Danışmanı	Döner Ustası
Temizlik Görevlisi	Şoför (Yolcu Taşıma)
Kaşar Peyniri İmalat Ustası	Bulaşıkçı (Stevard)
Servis Şoförü (Okul)	Çaycı
Akaryakıt Satış Elemanı (Pompacı)	Hamurkar
Kasiyer	
Reyon Görevlisi	
Satış Elemanı (Toptan)	
Zihinsel Engelliler Öğretmeni-Özel Eğitim	

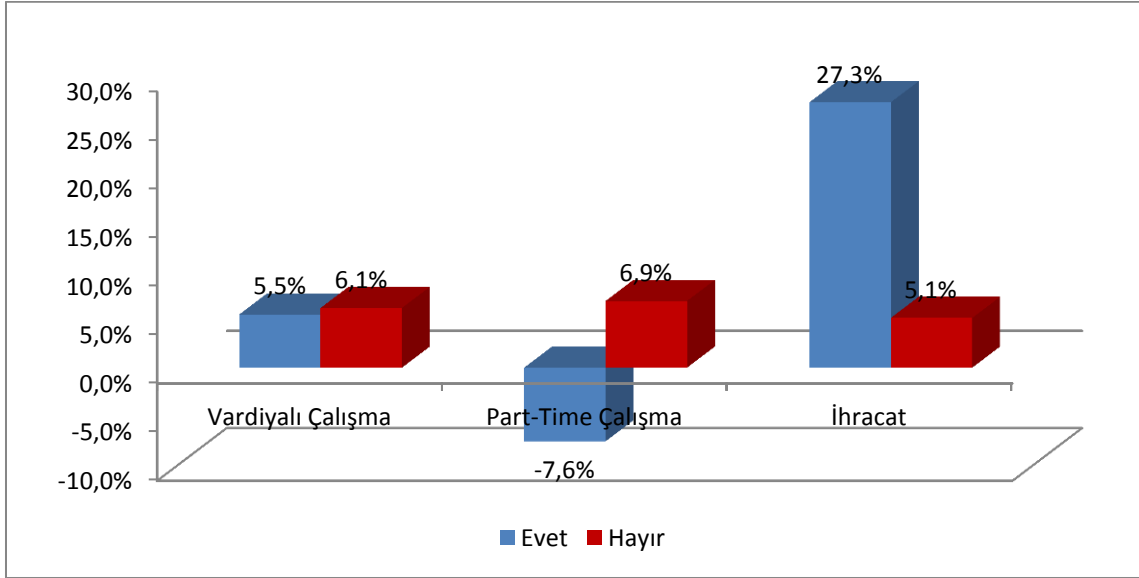
Kaynak: İPA 2016

Ardahan ilinde gelecek dönem, en fazla istihdam artışı olması beklenen meslekler sırasıyla, İnşaat Ustası, Satış Danışmanı, Temizlik Görevlisi,Kaşar Peyniri İmalat Ustası,Servis Şoförü(Okul),Akaryakıt Satış Elemanı,Kasiyer,Reyon Görevlisi,Satış Elemanı,Zihinsel Engelliler Öğretmeni meslekleri olup, Garson,Döner Ustası,Şoför,Bulaşıkçı,Çaycı ve Hamurkar mesleklerinde azalış beklenmektedir.

Geçtiğimiz yıl istihdam artışı beklenen mesleklerle bu yılı karşılaştırdığımızda Satış Danışmanı ve Temizlik Görevlisi meslekleri istihdam artışı beklenen ilk on meslekte yine yer almaktadır. Buradan Ardahan ili için bu mesleklerin son iki yıldır önemini korumaya devam ettiği anlaşılmaktadır.

Bunun yanı sıra Ardahan ilinde istihdam artışı beklenen Satış Danışmanı mesleği Türkiye geneli 10+ istihdamlı işyerlerinde de istihdam artışı beklenen ilk on meslek içerisinde yer almaktadır. Bu minvalde hem Ardahan ili için hem de ülke geneli için bu mesleklerde daha fazla istihdam sağlanacağı öngörülmektedir.

Şekil 28: İşyeri Özellikleri Bakımından NİDO

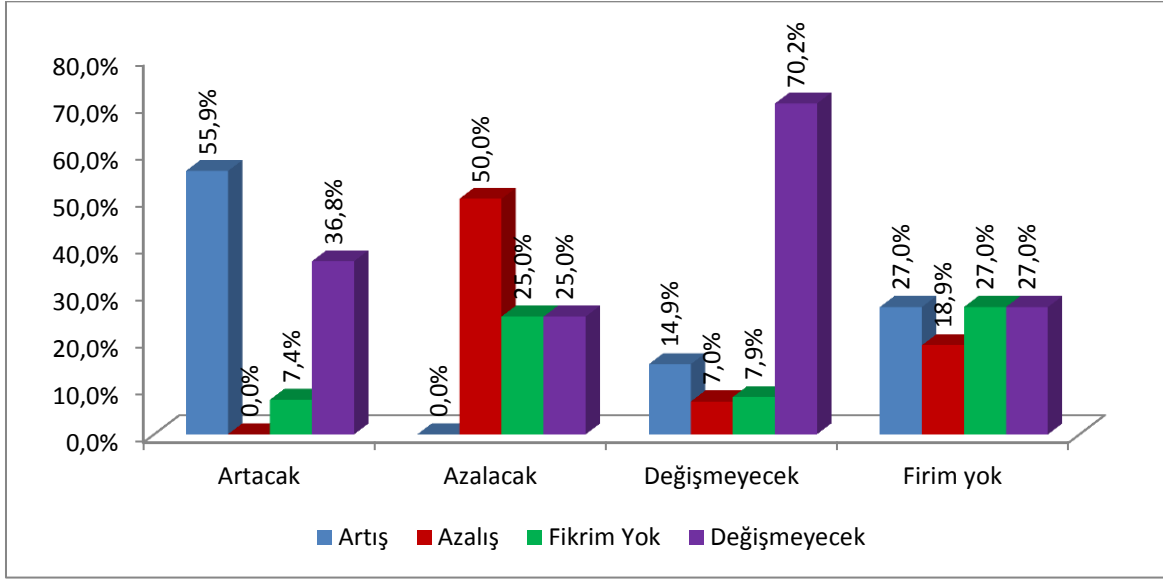


Kaynak: İPA 2016

İşyeri özellikleri bakımından net istihdam değişim oranlarına bakıldığında vardiyalı çalışma, part-time çalışma veya ihracat yapma olmak üzere üç özelliğe sahip işverenlerin benzer eğilimler sergilediğini görmekteyiz. Ardahan ili için yüzde 5,9 olan net istihdam değişim oranı, bu üç özelliğe sahip işyerlerinin üç türünde de daha düşük olarak hesaplanmaktadır. Bu da vardiyalı çalışma, part-time çalışma veya ihracat yapan işverenlerin önümüz dönem, bu üç özelliğe de sahip olmayan işverenlere nazaran daha düşük istihdam artışı beklediğini göstermektedir.

Bu sonuç, Türkiye geneli 10 + istihdamlı işyerleri için de geçerli olup ülke geneli yüzde 2,8 net istihdam değişim oranından, bu üç özellikten birine sahip olan işyerlerinin net istihdam değişim oranları, daha düşük olarak hesaplanmıştır.

Şekil 29: İşverenlerin Bir Yıl Sonraki İstihdam Değişim Beklentilerine Göre Beş Yıl Sonraki Beklentileri



Ardahan ilinde işverenlerin bir yıl sonraki istihdam değişim beklentilerine göre beş yıl sonraki istihdam değişim beklentileri incelendiğinde işveren beklentilerinin birbirleriyle örtüşükleri görülmektedir. Bir yıl sonrası için istihdam artışı bekleyen işverenler toplam işverenlerin yüzde **24,1'ini oluşturmaktadır**. Bir yıl sonra artış bekleyen işverenlerin ise yüzde 55,9 'unun beş yıl sonrası için artış beklediği görülmektedir.

Bir yıl sonrası için istihdam azalışı bekleyen işverenler toplam işverenlerin yüzde 3,6'sını oluşturmaktadır. Önümüzdeki dönemde istihdam azalışı bekleyen işverenlerin yüzde 50'si beş yıl sonrası için de azalış beklemektedir.

Önümüzde ki dönemde istihdamın değişmeyeceğini ifade eden işverenler, toplam işverenlerin yüzde 34,5 'unu oluşturmaktadırlar. Bunlardan yüzde 7,9'luk kısmı ise hem kısa vadede hem de beş yıl sonrasında yine istihdamın mevcut durumunu koruyacağını ifade etmişlerdir.

İşverenlerin yüzde 27'lik kısmı ise bir yıl sonrası için istihdam artışı/azalışı hakkında herhangi bir öngörülerinin olmadığını beyan etmişlerdir. Önümüzdeki dönem için öngörüsü olmayanların da yüzde 46,3'ü uzun vadede de herhangi bir tahminde bulunamamışlardır.

Bu minvalde araştırma sonuçlarına göre işverenlerin bir yıl sonraki istihdam değişim beklentileri ile beş yıl sonraki beklentileri birbirleriyle tutarlı olup önümüzdeki dönem için işveren hangi beklenti içindeyse beş yıl sonra da aynı eğilimde olduğu anlaşılmaktadır.

SONUÇ

Dünya da küreselleşme ile beraber ortaya çıkan değişimler işgücü piyasalarını da önemli oranda etkilemiş, özellikle son yirmi yılda işsizlik ve istihdam sorununun giderek arttığı gözlenmiştir. Bu durum işsizliği azaltmayı ve istihdamı arttırmayı amaçlayan politikaların önemini arttırmıştır.

Ülkemizde işsizlikle mücadele ve istihdamı arttırmaya yönelik çalışmalara son yıllarda önem verilmiş, daha etkin politikalar uygulanmaya başlanmıştır. Ardahan ilinin İşgücü Piyasası Analizinin yapıldığı bu çalışmada aşağıdaki sonuçlara ulaşılmış ve yapılan değerlendirmeler sonucunda çeşitli öneriler sunulmuştur.

Ardahan İli İşgücü Piyasası Analizi raporunun amacı işgücü piyasasında özellikle talep açısından ihtiyaç duyulan işgücünün eğitim ve becerilerini tespit etmek, işgücü arzı ve talebi arasındaki dengesizliğin giderilmesine yönelik politika ve önerilerin geliştirilmesine yardımcı olmaktır. Dolayısıyla bu raporun bulguları raporun veri sağlama kapasitesi ve ihtiyaçların tespitine yönelik katkı ve öneriler açısından değerlendirilebilir.

Giriş bölümünde de açıklandığı gibi ilin işgücü piyasası arz yapısı ve eldeki mevcut veriler kullanılarak analiz edilmiştir.

İşgücü Piyasası Talep Araştırması Ardahan ili genelinde 16 Mart - 30 Nisan 2016 tarihleri arasında 88 işyerinde işverenler/işveren temsilcileri ile yapılan yüz yüze görüşmelerle gerçekleştirilmiştir. Talep boyutunun tespiti için özel bir araştırma düzenlenmesine rağmen bu araştırmanın da kısıtları mevcuttur. Sadece 10 ve fazla çalışanı olan işyerlerine odaklanmıştır. Bu anlamda iki tespit yapılabilir. Birincisi 1-9 kişi büyüklüğüne düşmüş işyerlerinin azımsanamayacak kadar çok olmasıdır. Dolayısıyla Talep Araştırması sonucunda yapılan analiz ve veri gruplamaları, 1-9 kişi çalıştıran bazı işyerlerini kapsamıştır. 10+ işyerlerinden 1-9'a kayma, 10 kişiden az çalışanı olan işyerlerinin de büyüme olasılığının olduğunu ortaya koymaktadır, fakat bu olasılığı ölçebilecek veri seti mevcut değildir.

Araştırmanın diğer bir kısıt da işverenlerden mesleklere ilişkin yeterli bilgiyi ayrıntılı almada problem yaşanmasıdır. Mesleklere yönelik diğer bir kısıt da Meslekler Sözlüğünde bazı mesleklerin tanımlanmasındaki eksikliklerdir. Bazı meslekler Sözlükte yer almamaktadır. Tüm bu kısıtlara rağmen gerçekleştirilen Talep Araştırması bu güne kadar tüm iller itibarıyla karşılaştırmaya imkân sağlayacak şekilde standartlaştırılmış bir araştırmadır ve zengin bir bilgi tabanına sahiptir.

2016 döneminde Ardahan Çalışma ve İş Kurumu Müdürlüğünde İşbaşı eğitim programı çerçevesinde; 247 farklı programda toplam 254 kişi bu programdan yararlandırılmış ve bu kişilere mesleki eğitimin yanında mesleki deneyim de kazandırılmıştır. 2015 yılında 385 kişi işsizlik ödeneğinden faydalanmıştır.

Ardahan'daki sektörlerin büyük çoğunluğunu genç işletmeler oluşturmaktadır. Ardahan ilinde araştırma kapsamında işyerlerinin yüzde 26,7'i 0-4 yaş arasındaki işyerlerinden oluşmaktadır. 25+ yaş üzerinde olan işyerlerinin ağırlığı ise yüzde 16,3'tür. Yaklaşık her 4 işyerinden biri 0-4 yıldır faaliyet göstermektedir

İşgücü talebi açısından bakıldığında Ardahan ili özelinde toptan ve perakende ticaret, inşaat ve eğitim sektörlerinin hem işyeri sayısı, hem çalışan dağılımı, hem açık iş, hem işe giriş-çıkışlar, hem de gelecekte istihdam artışı anlamında ağırlıklı bir yere sahip olduğu açıkça görülmektedir. Dolayısıyla düzenlenecek olan işgücü yetiştirme faaliyetlerinin kısa vadede bu sektörlerin ihtiyaçlarına yönelmesi olumlu sonuçlar yaratabilir.

İşgücü piyasası analizlerinde temel göstergelerden birisi olan açık iş oranı toplam açık iş sayısının yanı sıra sektörlerin istihdam büyüklüklerini de dikkate almaktadır. 2016 Türkiye işgücü piyasası araştırmasında Ardahan'da açık iş oranı %16,8 olarak ölçülmüştür.

Meslek grupları olarak açık işlere bakıldığında ise Ardahan ilinde işgücü talebinin nitelik gerektirmeyen meslekler, tesis ve makine operatörleri ve montajcılar, hizmet ve satış elemanları meslek gruplarında yoğunlaştığı görülmektedir. Dolayısıyla düzenlenecek işgücü yetiştirme faaliyetlerinin bu mesleklere hitap etmesi gerektiği düşünülmektedir.

Bu durumda Ardahan ilinde işgücü talebi açısından, işgücünün düşük düzey eğitilmiş olmasının işverenler için yeterli olacağı sonucuna varılabilir. Ancak bu araştırma ve analiz çerçevesinde ücret ve çalışma koşulları gibi işgücü piyasası bileşenleri değerlendirilmeye alınmadığı için, bu tespitin işgücü arz ve talebi arasında var olan dengesizlikleri gidermekte işlevsel olacağı düşünülmemektedir.

İşverenlerin gelecek ile ilgili olumlu beklentileri işgücü piyasasında talep yaratacaktır. Bu işgücü talebiyle arzı eşleştirerek Ardahan' da istihdamı artırmak üzere aşağıdaki öneriler değerlendirilmelidir:

- İŞKUR'un işsiz kayıtlarında sayısal olarak işgücü piyasasında mevcut talebin çok üstünde olan işsizlere yönelik, onları istihdama dahil edecek şekilde kurslar düzenlenmelidir.
- İşgücü piyasasında kadınlar ve gençlerin istihdama katılım oranlarını yükseltmek amacıyla hedef kitlesi gençler ve kadınlar olan eğitim programları düzenlenmelidir.
- Dezavantajlı grubun işgücüne katılımını ve istihdamını artırmak için kontenjanları dolduramayan işverenler ile işbirliği yapılarak uygun mesleki eğitim programları hazırlanmalıdır.
- Mesleki eğitim programları çerçevesinde, örgün öğretimden ayrılan genç nüfusu ve açık iş taleplerini birlikte değerlendirerek, işgücü piyasasına dahil edecek şekilde eğitim başlıkları belirlenmelidir.
- Kadınların istihdama katılımını artırmak amacıyla aktif işgücü piyasası politikaları kapsamında gerektiği takdirde mesleki eğitim kurslarına katılımı artıracak teşvik politikaları uygulanmalıdır.

- Yine arz ve talep eşleřtirmeleri anlamında, yapılan eşleřtirmeler sonucunda gönderilen kiřilerin iřveren tarafından kabul edilmemesi durumunda kabul edilmeme sebeplerinin neler olduęu bilinmemektedir. İleride daha iyi iře yerleřtirmeler yapılabilmesini saęlamak aęısından iřverenlerin gönderilen kiřileri kabul etmeme sebeplerinin arařtırılmasında yarar vardır.

Ardahan'da ki iřgücü talebini kurum vasıtasıyla karřılayabilmek iin Ardahan alıřma ve İř Kurumu İl M¼d¼rl¼ę¼:

- D¼zenli periyotlarla iře yerleřtirmelere ve eęitim faaliyetlerine iliřkin istatistikleri kamuoyuna duyurmalı.
- Kurum veri tabanında y¼ksek nitelikli iř arayanların oranını arttırmalı.

KAYNAKÇA

İŞKUR, İstatistik Yıllıkları

TÜİK, Hane halkı İşgücü Anketleri

EKLER

EK 1: 2016 YILI İŞGÜCÜ PİYASASI ARAŞTIRMASI İŞYERİ BİLGİ FORMU



2016 YILI İŞGÜCÜ PİYASASI ARAŞTIRMASI

2016 YILI İPA İŞYERİ BİLGİ FORMU

Sayın İşyeri Yetkilisi,

Türkiye İş Kurumu (İŞKUR) tarafından gerçekleştirilecek olan işgücü piyasası araştırması ile ilimizde istihdam ve işsizlik sorununun çözümü için işgücünün yapısı, sektörler bazında personel, eğitim, nitelik vb. ihtiyaçlarının belirlenmesine yönelik bilgi derlenmesi amaçlanmaktadır.

Bilgi Verme ve Gizlilik

1- Kurum ve kuruluşlardan alınan bu bilgiler, yalnızca istatistiksel çalışmalarda kullanılmak amacıyla toplanmakta olup, gizliliği 4904 sayılı Türkiye İş Kurumu Kanunu ile teminat altına alınmıştır. Kanun uyarınca sizden alınan bu bilgilerden şahsınıza özel olanlar; idari, adli ve askeri hiçbir organ, makam, merci veya kişiye verilemez, istatistik amacı dışında kullanılamaz.

2- 4904 sayılı Türkiye İş Kurumu Kanunu'nun 21 inci maddesi gereğince Kurum tarafından, kamu ve özel kesim işyerlerinden iş ve işgücü konularında bilgi istenildiğinde, belirtilen süre içinde bilgi verilmesi zorunludur. Bildirim yükümlülüğüne aykırı hareket eden özel kesim işyerlerine 3.536 TL (üçbinbeşyüzotuzaltı Türk Lirası) İdari Para Cezası verilir.

3- İşverenlerden toplanan bilgiler, Kurum hizmetlerinden başka amaçla kullanılamaz. İkinci fıkraya aykırı davranışlar hakkında Türk Ceza Kanunu'nun 136 ncı maddesi hükümleri uygulanır.

Kapsam

İşyeri Bilgi Formunun, işyeri sahibi veya ortakları, insan kaynakları, personel, işyeri veya muhasebe müdürleri tarafından doldurulması önerilmektedir. Yukarıdaki açıklamalar doğrultusunda bilgi formunu doldurarak verdiğiniz bilgiler ve çalışmaya yapmış olduğunuz katkılardan dolayı teşekkür eder, saygılar sunarız.

İŞYERİ BİLGİLERİ

Örnek No

.....

İşyerinin Yasal Unvanı

.....

ADRES BİLGİLERİ

İL /İLÇE	:
MAHALLE	:
CADDE/SOKAK	:
İÇ/DIŞ KAPI NO	:
TELEFON/FAKS/E-POSTA	:

FORMU CEVAPLAYAN İŞYERİ YETKİLİSİNİN

Adı-Soyadı:	Unvanı	:	
Tarih	:	Telefonu	:
E-Posta	:	İmza/Kase:	

Bu kısım Çalışma ve İş Kurumu İl Müdürlüğü'nde Bilgi Formunun uygulamasından sorumlu olan "kamu görevlilerince" doldurulacaktır.

BU İŞYERİ BİLGİ FORMU ZİYARETÇİ VE KOORDİNATOR EL KİTABI OKUNDUKTAN SONRA UYGULANMIŞ VE VERİ GİRİŞİ ZİYARETÇİ VE KOORDİNATOR EL KİTABINA UYGUN YAPILMIŞTIR.

	ZİYARETÇİ	KONTROLÖR	VERİ GİRİŞ PERSONELİ
Adı-Soyadı			
Tarih			
İmza			

1) İşyerinizin kuruluş tarihini yıl olarak belirtiniz.

.....

2) İŞKUR'un hizmetlerinden faydalanıp faydalanmadığınızı belirtiniz.

(Cevabınız Hayırsa 4. Soruya geçebilirsiniz)

Evet

Hayır

(..... Yılından bu yana)

3) İŞKUR'un hangi hizmetlerinden faydalandığınızı belirtiniz.

(Birden fazla seçenek işaretlenebilir)

Eleman Talebi

İşbaşı Eğitim Programları

Çalışanların Mesleki Eğitimi

Mesleki Eğitim Kursu

Kısa Çalışma Ödeneği

Danışmanlık ve Yönlendirme

4) İşyerinizde vardiyalı çalışma yapılıp yapılmadığını belirtiniz.

Evet

Hayır

5) İşyerinizde ihracat yapılıp yapılmadığını belirtiniz.

Evet

Hayır

6) İşyerinizde kısmi süreli (part-time) çalışanın olup olmadığını belirtiniz.

Evet

Hayır

BÖLÜM III - 30 NİSAN 2017 TARİHİ İTİBARIYLA ÇALIŞAN SAYISINDA NET DEĞİŞİKLİK OLACAĞI DÜŞÜNÜLEN MESLEKLER


9) 30 Nisan 2017 tarihi itibarıyla işyerinizde herhangi bir meslekte net istihdam artışı bekliyor musunuz?	Evet	<input type="checkbox"/>	⇒	9.1'e geçiniz.
	Hayır	<input type="checkbox"/>	⇒	10. soruya geçiniz.
	Fikrim Yok	<input type="checkbox"/>	⇒	10. soruya geçiniz.

9.1) 30 Nisan 2017 tarihi itibarıyla işyerinizde çalışan sayısında net istihdam artışı olacağını düşündüğünüz meslekleri belirtiniz?

Net istihdam ARTIŞI olacağını düşündüğünüz meslekler	Net sayısal artış

10) 30 Nisan 2017 tarihi itibarıyla işyerinizde herhangi bir meslekte net istihdam azalışı bekliyor musunuz?	Evet	<input type="checkbox"/>	⇒	10.1'e geçiniz.
	Hayır	<input type="checkbox"/>	⇒	11. soruya geçiniz.
	Fikrim Yok	<input type="checkbox"/>	⇒	11. soruya geçiniz.

10.1) 30 Nisan 2017 tarihi itibarıyla işyerinizde çalışan sayısında net istihdam azalışı olacağını düşündüğünüz meslekleri belirtiniz?

Net istihdam AZALIŞI olacağını düşündüğünüz meslekler	Net sayısal azalış

BÖLÜM V – İŞGÜCÜ PİYASASINA GENEL BAKIŞ

12) 5 yıl sonra işyerinizde çalışan sayısının ne yönde olmasını bekliyorsunuz?

Artacak Azalacak Değişmeyecek Fikrim Yok

13) 5 yıl sonra içinde bulunduğunuz sektörün durumunun nasıl olacağını bekliyorsunuz?

Daha iyi olacak Daha kötü olacak Değişmeyecek Fikrim Yok

14) 5 yıl içerisinde sektörünüzü değiştirmeyi düşünüyor musunuz?

Evet, düşünürüm Hayır, düşünmem

15) İşbaşı Eğitim Programlarından yararlanma süresinin 6 aydan 12 aya çıkarılmasının istihdama etkisinin nasıl olacağını düşünüyorsunuz.

Artacak Azalacak Değişmeyecek

16) Doğum sonrası Yarı Zamanlı Çalışmanın kadın istihdamını ne yönde etkileyeceğini belirtiniz.

Kadın istihdamını Arttıracak Kadın İstihdamını Azaltacak Değişmeyecek



2016 Yılı İşgücü Piyasası Araştırmasına yaptığımız katkıdan dolayı teşekkür ederiz.

İşveren/İşveren Temsilcisi görüşleri:

Ziyaretçinin görüşleri:

EK 2: ÖRNEKLEME YAPILAN İLLER LİSTESİ VE ÖRNEK SAYILARI

İl Adı	2_9	10_19	20+	Genel Toplam
ADANA	296	80	2.123	2.499
ADİYAMAN	25	19	349	393
AFYONKARAHİSAR	69	23	630	722
AĞRI	13	6	192	211
AKSARAY	44	10	326	380
AMASYA	33	8	257	298
ANKARA	976	446	6.765	8.187
ANTALYA	526	193	3.271	3.990
ARDAHAN	5	66	22	93
ARTVİN	20	3	120	143
AYDIN	154	36	960	1.150
BALIKESİR	174	58	1.070	1.302
BARTIN	18	9	221	248
BATMAN	20	21	498	539
BAYBURT	11	62	36	109
BİLECİK	26	9	222	257
BİNGÖL	14	15	244	273
BİTLİS	14	12	193	219
BOLU	44	13	274	331
BURDUR	34	10	225	269
BURSA	468	164	4.579	5.211
ÇANAKKALE	84	26	375	485
ÇANKIRI	20	5	115	140
ÇORUM	60	26	444	530
DENİZLİ	157	52	1.527	1.736
DİYARBAKIR	67	48	1.267	1.382
DÜZCE	51	19	442	512
EDİRNE	47	17	288	352
ELAZIĞ	48	31	544	623
ERZİNCAN	25	12	149	186
ERZURUM	53	24	473	550
ESKİŞEHİR	100	24	489	613
GAZİANTEP	231	71	1.799	2.101
GİRESUN	33	18	311	362
GÜMÜŞHANE	13	58	65	136
HAKKÂRİ	5	62	68	135
HATAY	145	42	1.109	1.296
İĞDIR	13	3	104	120
ISPARTA	44	15	307	366

İSTANBUL	3.655	1.289	7.670	12.614
İZMİR	791	241	5.760	6.792
KAHRAMANMARAŞ	77	46	845	968
KARABÜK	28	6	263	297
KARAMAN	27	10	211	248
KARS	13	106	82	201
KASTAMONU	38	20	313	371
KAYSERİ	177	53	1.690	1.920
KIRIKKALE	28	8	204	240
KIRKLARELİ	45	16	311	372
KİRŞEHİR	16	10	154	180
KİLİS	6	62	73	141
KOCAELİ	252	100	3.160	3.512
KONYA	261	69	2.174	2.504
KÜTAHYA	56	16	473	545
MALATYA	64	26	639	729
MANİSA	195	42	1.173	1.410
MARDİN	19	25	581	625
MERSİN	187	66	1.924	2.177
MUĞLA	218	69	1.046	1.333
MUŞ	13	11	193	217
NEVŞEHİR	38	13	340	391
NİĞDE	46	13	241	300
ORDU	75	28	537	640
OSMANİYE	36	14	411	461
RİZE	28	19	308	355
SAKARYA	133	36	949	1.118
SAMSUN	147	35	1.054	1.236
SİİRT	8	12	166	186
SİNOP	29	5	143	177
SİVAS	62	26	513	601
ŞANLIURFA	86	75	1.191	1.352
ŞIRNAK	5	25	293	323
TEKİRDAĞ	139	46	1.455	1.640
TOKAT	44	20	372	436
TRABZON	91	50	1.058	1.199
TUNCELİ	6	77	48	131
UŞAK	41	20	438	499
VAN	43	23	549	615
YALOVA	33	10	318	361
YOZGAT	36	13	224	273
ZONGULDAK	59	17	457	533
Genel Toplam	11.531	4.684	72.751	88.966

EK 3- TANIM VE KAVRAMLAR SÖZLÜĞÜ

Açık İş: Kuruma işverenlerden intikal eden işçi istemidir.

Açık İş: İşveren tarafından hemen veya yakın gelecekte doldurulmak istenen ve işverenin işyeri dışından uygun bir adayın bulunması için aktif adımları attığı yeni yaratılan, boş veya boşalacak iştir. (EUROSTAT) . Bu tanıma göre açık iş muhakkak işyeri dışına açılmalıdır. İşgücü Piyasası Araştırması kapsamında derlenen açık işler bu kapsamdadır.

Açık İş Oranı: Açık işlerin, açık işler ile mevcut çalışanların sayısının toplamına bölünmesi ile elde edilen bir orandır. Temel olarak, işyerleri tarafından fiilen doldurulmak istenen ve bu doğrultuda gerekli girişimlerin yapıldığı pozisyonları göstermektedir. İşyerinde çalışanlar yardımıyla doldurulmayı bekleyen pozisyonlar ise açık iş kavramı kapsamında yer almamaktadır. İşgücü arzına ilişkin İşsizlik oranına kıyasla işgücü talebinin bir göstergesi olarak ekonominin konjonktürel hareketlerine dair daha kullanışlı bir göstergedir. Örneğin ekonominin büyüme dönemlerinde açık iş oranında nispi olarak yükseliş görülürken, açık iş oranının gerilediği dönemler ekonomide yavaşlama işareti olarak değerlendirilmektedir.

Aktif Kayıt: Son işlem tarihinden itibaren 12 ay süre ile işe gönderilmek üzere hazır olan kayıttır.

Başvuru: İş arayanların, gereksinimlerinin karşılanması için Kurum il Müdürlüklerine doğrudan yaptıkları müracaatlardır. (İŞKUR)

Beceri: Eğitim, öğretim ve deneyimin ürünü olan beceri, ilişkin olduğu konudaki bilgiyle bir araya geldiği zaman uzman kişinin niteliğini oluşturur. Beceri, genel olarak iş ve görevleri başarabilmek için gerekli olan sistematik zihinsel ve fiziksel eylemleri, yatkınlıkları, etkinlikleri ifade eder.

Beceri Açığı: Beceri açığının yapısı ve düzeyini belirtir. İşgücü piyasasında becerili işgücüne ihtiyacın, mevcut işgücü arzından ne kadar fazla olduğunu gösterir. Dünyanın birçok ülkesinde işgücü piyasaları, artan işsizlik, yetersiz eğitilmiş personel, ekonomik ve teknolojik koşulların hızla değişmesi ve bu değişime ayak uydurma güçlükleri gibi sorunlarla karşı karşıyadır. beceri açığının nedenleri arasında, (1) iş gereksinimleriyle karşılaştırıldığında yetersiz kalan ehliyetler, (2) Ehliyetlerle karşılaştırıldığında yetersiz kalan işler, (3) İşsizlik, gizli işsizlik, (4) sayısal olarak becerili işçi açığı yer alır.

Beceri Eksiği: İşgücünün sahip olduğu genel uzmanlığın işin gerekleriyle uyumsuzluğudur.

Beceri İhtiyacı: Belirli bir organizasyon, sektör veya ulusal ekonomide, farklı türdeki faaliyet, iş veya mesleki rol için gereksinim duyulan beceridir.

Çalışma Çağındaki Nüfus: İşgücü+ İşgücüne dâhil olmayanlar.

Genç İşsizlik: Gelişmişlik seviyesine bakmaksızın bir çok ülkede genç işsizliği en önemli politika konusu olarak değerlendirilir. Bu kavramda genç 15-24 yaş grubunu ifade eder.

Genç İşsizlik Oranı : 15-24 yaş grubundaki işsiz sayısının aynı yaş grubundaki işgücü içindeki oranıdır.

$$\text{Genç İşsizlik Oranı} = \frac{15 - 24 \text{ Yaş Grubu İşsiz}}{15 - 24 \text{ Yaş Grubu İşgücü Arzı (İstihdam + İşsiz)}}$$

Genç Nüfus: 15-24 yaş grubundaki nüfustur.

Girişim: Yasal birimlerin oluşturduğu en küçük özellikle mevcut kaynaklarının tahsisi için belirli derecede karar alma özerkliğini kullanarak, mal ve hizmet üreten bir organizasyon birimidir. Girişim, bir veya birden fazla yerde, bir veya birden fazla faaliyet yürütebilir.

Eğitim Durumu: 6 ve yukarı yaştaki tüm fertlerin eğitim durumları hakkındaki bilgilerdir. Uluslararası Standart Eğitim Sınıflaması (ISCED,1997) uygun olarak sınıflandırılmaktadır, ana gruplar aşağıdadır:

1. Okuma yazma bilmeyen
2. Okuma yazma bilip bir okul bitirmeyen
3. İlkokul
4. İlköğretim
5. Ortaokul veya mesleki ortaokul
6. Genel Lise
7. Mesleki veya teknik lise
8. Yüksek öğretim

Eğitim Seviyelerine Göre İşgücü: Bu gösterge toplam işgücünü eğitim durumlarına göre analiz ederken, 25-29 yaş grubundaki yüksek eğitimlilerin işgücü içindeki oranına da özel önem verir.

Eksik İstihdam: Uluslararası Çalışma Örgütü tarafından düzenlenen 16. Çalışma İstatistikçileri Konferansında, mevcut eksik istihdam tanımı, yaşanan ölçüm zorlukları nedeniyle yeniden ele alınarak, eksik istihdam sorununu daha net ortaya koyabilecek “zamana bağlı eksik istihdam” ve “yetersiz istihdam” kavramlarına geçilmesine karar verilmiştir.

İktisadi Faaliyetlere Göre İstihdam: Bu gösterge istihdamın hangi ekonomik faaliyetlerde yer aldığı ifade eder. İstihdam genelde tarım, sanayi ve hizmetler olarak üç temel iktisadi faaliyete ayrılır. Bu gösterge toplam istihdamın sektörlere göre oransal dağılımını gösterir. Böylelikle sektörlere göre ekonomik gelişmeyi veya daralmayı, trendleri, gelişmiş ve gelişmekte olan ülke ekonomileri arasındaki seviye farkını ortaya koyar. Sektörel istihdam akışları verimlilik analizlerinde çok önemli yer teşkil eder. Toplam verimliliğin artması için, istihdamın daha az verimliliğe sahip sektörlerden daha yüksek verimliliğe sahip sektörlerle geçmesi gerekir.

Avrupa Topluluğu Ekonomik Faaliyetlerin İstatistik Sınıflaması (NACE) Rev2.0 esas olmak üzere aşağıda yer alan sektörler kapsamı oluşturmaktadır.

A	Tarım, Ormancılık ve Balıkçılık
B	Madencilik ve Taş Ocakçılığı
C	İmalat
D	Elektrik, Gaz, Buhar ve İklimlendirme Üretimi Ve Dağıtımı
E	Su Temini; Kanalizasyon, Atık Yönetimi ve İyileştirme Faaliyetleri
F	İnşaat
G	Toptan ve Perakende Ticaret; Motorlu Kara Taşıtlarının ve Motosikletlerin Onarımı
H	Ulaştırma ve Depolama
I	Konaklama ve Yiyecek Hizmeti Faaliyetleri
J	Bilgi ve İletişim
K	Finans ve Sigorta Faaliyetleri
L	Gayrimenkul Faaliyetleri
M	Mesleki, Bilimsel ve Teknik Faaliyetleri
N	İdari ve Destek Hizmet Faaliyetleri
O	Kamu Yönetimi ve Savunma
P	Eğitim
Q	İnsan Sağlığı ve Sosyal Hizmet Faaliyetleri
R	Kültür, Sanat Eğlence, Dinlenme ve Spor
S	Diğer Hizmet Faaliyetleri
T	Hanehalklarının İşverenler Olarak Faaliyetleri: Hanehalkları Tarafından Kendi Kullanımlarına Yönelik Olarak Ayrım Yapılmamış Mal Ve Hizmet Üretim Faaliyetleri
U	Uluslar Arası Örgütler Ve Temsilciliklerinin Faaliyetleri

İstihdam Edilenler: Aşağıda yer alan işbaşında olanlar ve işbaşında olmayanlar grubuna dâhil olan kurumsal olmayan çalışma çağındaki tüm nüfus istihdam edilen nüfustur.

İstihdam Oranı: Çalışanların çalışabilir yaştaki nüfusa oranıdır. Ülke ekonomisinin istihdam yaratma gücünü gösterir. Özellikle yaş, cinsiyet ve iktisadi faaliyetlere göre istihdama katılım oranı istihdam politikalarının oluşturulmasında kilit unsurlardır.

$$\text{İstihdam Oranı} = \frac{\text{Toplam İstihdam}}{\text{Kurumsal Olmayan Sivil Nüfus}} \times 100$$

Yüksek istihdam oranı ülke ekonomisinin pozitif olarak değerlendirilmesine yol açmasına rağmen, bu gösterge tek başına yeterli değildir. İstihdam oranının değerlendirilmesinde ücretler, çalışma saatleri, kayıt dışı istihdam, eksik istihdam ve çalışma saatleri de önemlidir.

Düşük istihdama katılım oranı ise nüfusun ekonomik faaliyetlere katılmadığını, ekonominin ya yüksek işsizlik oranına ya da çok sayıda ekonomik anlamda aktif olmayan nüfusa sahip olduğunu gösterir.

İş Başında Olanlar: Yevmiyeli, ücretli, maaşlı, kendi hesabına, işveren ya da ücretsiz aile işçisi olarak referans dönemi içinde en az bir saat bir iktisadi faaliyette bulunan kişilerdir.

İş Başında Olmayanlar: İşi ile bağlantısı devam ettiği halde, referans haftası içinde çeşitli nedenlerle işinin başında olmayan kendi hesabına veya işveren olarak çalışanlar istihdamda kabul edilmektedir.

Üretici kooperatifi üyeleri, bir iş ya da meslekte bilgi veya beceri kazanmak amacıyla belirli bir menfaat (aynı ya da nakdi gelir, sosyal güvence, yol parası, cep harçlığı vb.) karşılığında çalışan çıraklar ve stajyer öğrenciler de istihdam halinde olanlar kapsamına dâhil edilmektedirler.

İşe Yerleştirme: İş arayanların Kurumca işe yerleştirilmesidir.

İşgücü: İstihdam edilenler ile işsizlerin oluşturduğu tüm nüfusu kapsar.

$$\text{İşgücü} = \text{İstihdam Edilenler} + \text{İşsizler}$$

İşgücü Arzı: Bireylerin her türden işgücü piyasasına pazarlamak üzere sundukları işgücü toplamıdır. Tanımlanmış bir zaman dilimi (referans dönemi) içinde belirli bir yaş üzerindeki nüfus, işgücü bakımından üç temel gruba ayrılmaktadır; istihdam edilenler, işsizler ve işgücüne dâhil olmayanlar. İstihdam edilenler ve işsizler, birlikte işgücünü oluştururlar.

İşgücü Talebi: İşgücü talebi işverenlerin istihdam etmeyi istedikleri işçi sayısıdır.

İşgücü Piyasası Araştırması: İŞKUR tarafından 8 Nisan-6 Mayıs tarihleri arasında yapılan işyeri ziyaretleri kapsamında "İl İşgücü Piyasası Araştırması İşyeri Bilgi Formu" uygulamasıdır.

İşgücü Piyasası Araştırması Çerçevesi: Maliye Bakanlığı ve SGK kayıtları kullanılarak TÜİK tarafından hazırlanan “Türkiye İşyeri Kayıt Sistemi” üzerinden en güncel veri olan 2014 yılı kayıtlarıdır.

İşgücü Piyasası: Potansiyel çalışanların emeklerini arz ettikleri, işverenlerin de, ihtiyaç duydukları işgücünü talep ettikleri piyasadır. Çalışanlar öncelikle mesleki olmak üzere işe ilişkin beceri ve yeterliliklerini sunarken karşılığında ücret talep ederler.

İl İşgücü Piyasası: İşgücünün il düzeyinde arz ve talep olduğu pazardır. İl düzeyinde işverenler birçok iş için çeşitli meslek dallarında işçi, çalışanlar da iş talep eder. Bu işler bakımından piyasa, il işgücü piyasasıdır.

İşgücü Piyasası Analizi: Belirli bir yer, bölge ya da ülkenin işgücü piyasasının niteliklerinin ve ayırıcı özelliklerinin incelenip çözümlenmesidir.

İşgücüne Katılım Oranı (İKO): İşgücü katılım oranı bir ekonomide çalışan veya işsiz, ekonomik olarak aktif olan nüfusun çalışabilir yaştaki nüfusa olan oranını ifade eder.

$$\text{İşgücüne Katılım Oranı} = \frac{\text{İşgücü Arzı (İstihdam + İşsiz)}}{\text{Kurumsal Olmayan Sivil Nüfus}} \times 100$$

Çalışma hayatına katılımı ölçen bu gösterge, çalışma yaşındaki nüfusun ekonomik olarak aktif olan kesimini gösterir. Ülke mal ve hizmet üretiminde yer alabilecek işgücü arzının büyüklüğü hakkında bilgi verir. Cinsiyet ve yaş gruplarına ve eğitim durumuna göre işgücüne katılım oranı ekonomik olarak aktif nüfusun yapısı hakkında bir resim çizer.

İşgücüne Dahil Olmayan (İnaktif) Nüfus: İşsiz veya istihdamda bulunmayan kurumsal olmayan çalışma çağındaki nüfustur. Bu gösterge, özellikle kişilerin neden işgücü içinde yer almadıklarını açıklamaları bakımından çok önemlidir. Kişiler , çeşitli nedenlerle işgücü piyasası içinde yer almayabilirler. Çalışmak istedikleri halde kendilerine uygun iş bulamayacakları gibi düşüncelerle iş aramayan kesim potansiyel işsiz olmaları nedeniyle işgücü piyasasını yakından ilgilendiren kavramdır. İşgücüne dahil olmayanlar aşağıdaki gruplara ayrılmıştır.

1. İş Aramayıp Çalışmaya Hazır Olanlar: Çeşitli nedenlerle iş aramayıp, ancak 2 hafta içinde işbaşı yapmaya hazır olduğunu belirten kişilerdir.

1.1. İş Bulma Ümidi Olmayanlar: Daha önce iş aradığı halde bulamayan veya kendi vasıflarına uygun bir iş bulabileceğine inanmadığı için iş aramayan ancak işbaşı yapmaya hazır olduğunu belirten kişilerdir.

1.2. Diğer: Mevsimlik çalışma, ev kadını olma, öğrencilik, irad sahibi olma, emeklilik ve çalışamaz halde olma gibi nedenlerle iş aramayıp ancak işbaşı yapmaya hazır olduğunu belirten kişilerdir.

2. Mevsimlik çalışanlar: Mevsimlik çalışması nedeniyle iş aramayan ve işbaşı yapmaya hazır olmayan kişilerdir.

3. Ev işleriyle meşgul: Kendi evinde ev işleriyle meşgul olması nedeniyle iş aramayan ve işbaşı yapmaya hazır olmayan kişilerdir.

4. Eğitim/Öğretime devam ediyor: Bir öğrenim kurumuna, kursa vb. devam etmesi nedeniyle iş aramayan ve işbaşı yapmaya hazır olmayan kişilerdir.

5. Emekli: Bir sosyal güvenlik kuruluşundan emekli olduğu için iş aramayan ve işbaşı yapmaya hazır olmayan kişilerdir.

6. Çalışamaz halde: Bedensel özür, hastalık veya yaşlılık nedeniyle iş aramayan ve işbaşı yapmaya hazır olmayan kişilerdir.

7. Diğer: Ailevi ve kişisel nedenler ve bunun dışındaki diğer nedenler ile iş aramayan ve işbaşı yapmaya hazır olmayan kişilerdir.

$$\text{İşgücüne Dahil Olmayan Nüfus Oranı} = \frac{\text{Kurumsal Olmayan Sivil Nüfus} - \text{İşgücü}}{\text{Kurumsal Olmayan Nüfus}} \times 100$$

İşsiz: Çalışma yaşında olup, işi olmayan, aktif olarak iş arayan ve çalışmaya hazır kesimi ifade eder. Referans dönemi içinde istihdam halinde olmayan (kâr karşılığı, yevmiyeli, ücretli ya da ücretsiz olarak hiç bir işte çalışmamış ve böyle bir iş ile bağlantısı da olmayan) kişilerden iş aramak için son dört hafta içinde iş arama kanallarından en az birini kullanmış ve 2 hafta içinde işbaşı yapabilecek durumda olan tüm kişiler işsiz nüfusa dâhildirler. Ayrıca, dört hafta içinde başlayabileceği bir iş bulmuş ya da kendi işini kurmuş ancak işe başlamak ya da işbaşı yapmak için çeşitli eksikliklerini tamamlamak amacıyla bekleyenler de işsiz nüfus kapsamına dahildirler.

İşsizlik Oranı: İşgücü piyasasının en çok bilinen ve medya tarafından da üzerine en çok değinilen göstergesi işsizlik oranıdır. Toplam işsiz sayısının işgücü arzına oranıdır. İşsizliğin değerlendirilmesinde toplam işsizlik oranı tek başına yeterli olmaz. Gelecek planlaması için genç işsizlik ve uzun süreli işsizlik oranlarının da ayrıca dikkate alınması gerekir.

$$\text{İşsizlik Oranı} = \frac{\text{İşsiz}}{\text{İşgücü Arzı}(\text{İstihdam} + \text{İşsiz})} \times 100$$

İşteki Durum: Ücretliler, kendi hesabına çalışanlar, işverenler ve ücretsiz aile işçileri olarak dört kategori altında toplanan işteki durum, işgücü piyasasının dinamiklerini ve ülke ekonomisinin gelişimini gösterir. Gelişen bir ülkede genel olarak beklenen tarım sektöründen sanayi ve hizmet sektörlerine geçişle birlikte, ücretli ve maaşlı çalışanların sayısındaki artış; kendi hesabına ve ücretsiz aile işçisi olarak çalışan sayısındaki azalıştır.

Kayıt Dışı İstihdam: Referans haftasında yaptığı işten dolayı herhangi bir sosyal güvenlik kuruluşuna kayıtlı olmayanlardır.

Birçok ülkede kayıtdışı istihdam, gelir ve üretim yaratmada önemli bir rol oynar. Kayıtdışı istihdam sosyal güvenlik sisteminin ve yasal yaptırımlarının dışında olmasına rağmen, yüksek nüfus artış hızına veya kentleşmeye sahip ülkelerde bir seçenek olarak karşımıza çıkmaktadır.

Kayıt Dışı İstihdam Oranı: Bu gösterge kayıt dışı istihdamın toplam istihdam içindeki oranı olarak hesaplanmaktadır. Oranın büyüklüğü çalışma hayatının sosyal güvenceden uzaklığı hakkında bilgi verir.

$$\text{Kayıtdışı İstihdam Oranı} = \frac{\text{Kayıtdışı İstihdam}}{\text{Toplam İstihdam}} \times 100$$

Kayıtlı İşsiz: Çalışma yaşında ve gücünde olan, çalışmak isteyen, Kuruma başvurduğunda asgari ücret düzeyinde gelir getirici bir işi olmayan, Kurum tarafından henüz kendisine iş bulunamayan aktif kayıtlardaki kişilerdir. Kayıtlı işgücünden, daha iyi şartlarda iş arayanlar, emeklilerden iş arayanlar ve belli bir iş yerinde çalışmak isteyenler çıkarıldığında geriye kalanlar kayıtlı işsiz sayılmaktadır. (İŞKUR)

Kayıtlı İşgücü: İş arayanlardan aktif kayıtlarda yer alanların tümüdür.

Kurumsal Olmayan Nüfus: Üniversite yurtları, yetiştirme yurtları (yetimhane), huzurevi, özel nitelikteki hastane, hapishane, kışla vb. yerlerde ikamet edenler dışında kalan nüfustur.

Kurumsal Olmayan Çalışma Çağındaki Nüfus: Kurumsal olmayan nüfus içerisindeki 15 ve daha yukarı yaştaki nüfustur.

Mesleklere Göre İstihdam: Meslek sınıflaması olarak kullanılan Türk Meslekler Sözlüğü, Uluslararası Çalışma Örgütü'nün ISCO-88 Uluslararası Standart Meslek Sınıflandırma Sistemi esaslarına göre hazırlanan ve meslek sınıflandırma sistemi içinde yer alan meslek unvanlarını, özetlenmiş meslek tanımlarını ve meslek kodlarını kapsayan bir sözlüktür.

Meslek sınıflaması dört rakamlı kodlanmış olup 9 ana grup altında toplanmaktadır. Ana grupların altında 2 basamaklı alt gruplar, alt grupların altında 3 basamaklı meslek grupları ve meslek gruplarının da altında 4 basamaklı meslekler yer almaktadır. İŞKUR tarafından kullanılan Türk Meslekler Sözlüğü (TMS) ISCO-08 ile uyumlu daha ayrıntılı bir sözlüktür. ISCO'da söz konusu olan meslek grubu iken TMS'de mesleklerin en ayrıntılı hali bulunmaktadır.

Bu gösterge özellikle farklı işgücü piyasalarında arz ve talep dengesizliklerin analizinde çok önemlidir. Karar vericiler ve politika yapıcıların ekonomik ve sosyal politikaların formüle edilmesinde ve işgücü, öğretim ve mesleki eğitimin planlanarak uygulanmasında, yürütülmesinde istihdamın mesleklere göre dağılımı önem arz etmektedir.

Net İstihdam Değişim Oranı: Beklenen istihdam artışından, beklenen istihdam azalışının çıkarılması ile elde edilen sayının mevcut çalışan sayısına bölünmesi ile elde edilen orandır.

Temininde Güçlük Çekilen Meslekler: İşverenler açık işlerini istedikleri becerilere sahip çalışanlarla doldurmadıkları takdirde, bu durumu temininde güçlük çekilen meslekler veya beceri eksiği açık işler olarak ifade ederler.

Yaş Bağımlılık Oranı : 0-14 ve 65 ve daha yukarı yaştaki nüfusun, 15-64 yaş grubundaki nüfusa oranının yüzde olarak ifadesidir.

$$\text{Yaş Bağımlılık Oranı} = \frac{0 - 14 \text{ Yaş Nüfus} + 65 \text{ Yaş ve üstü Nüfus}}{15 - 64 \text{ Yaş Nüfus}} \times 100$$

Yerel Birim: Coğrafi olarak tanımlanan bir yere yerleşmiş girişim veya onun bir parçasıdır.

Ekonomik faaliyet, coğrafi olarak tanımlanan bu yerde veya bu yerden tek ve aynı girişim için bir veya daha fazla kişinin çalışması halinde yürütülür.

Yetersiz İstihdam: Zamana bağlı eksik istihdam kapsamında yer almamak koşuluyla, referans haftasında istihdamda olan, son 4 hafta içinde mevcut işini değiştirmek için veya mevcut işine ek olarak bir iş aramış olan ve böyle bir iş bulduğu takdirde 2 hafta içinde çalışmaya başlayabilecek olan kişilerdir.

Zamana Bağlı Eksik İstihdam: Referans haftasında istihdamda olan, esas işinde ve diğer işinde/işlerinde toplam olarak 40 saatten daha az süre çalışmış olup, daha fazla süre çalışmak istediğini belirten ve mümkün olduğu takdirde daha fazla çalışmaya başlayabilecek olan kişilerdir.