

2016

KARS

**İŞGÜCÜ PİYASASI
ARAŞTIRMA RAPORU**

KARS ÇALIŞMA VE İŞ KURUMU İL MÜDÜRLÜĞÜ

İŞGÜCÜ PİYASASI ARAŞTIRMA RAPORU

2016

YAZARLAR

GÖKHAN BARİKAN

İş ve Meslek Danışmanı

GÖKHAN ÇELİK

İş ve Meslek Danışmanı

SUNUŐ



15 Temmuz 2016, ülkemizin demokrasi mücadelesinde çok önemli bir gün olmuştur. Milletimiz milli mücadele ruhuyla hain bir darbe girişimini önlemiş ve dünyaya demokrasi dersi vermiştir. Bununla birlikte 2023 hedefleri doğrultusunda daha güçlü Türkiye için yapılan çalışmalar hız kesmeden devam etmektedir.

Nitelikli insan gücü bir ülkenin sahip olduğu en önemli kaynaklardan birisidir. İşgücü piyasasındaki nitelikli insan gücü artışı, istihdam artırıcı yatırımlara ağırlık verilmesini, işsizliğin azalmasını, diğer üretim faktörlerinin daha etkin kullanılmasını ve otomatik olarak verimliliğin artmasını sağlayacaktır.

İstihdamın artırılması; işgücü piyasaının geliştirilmesi, eğitimin işgücü talebine duyarlılığının artırılması, iş gücü arz ve talebinin doğru bir şekilde tespit edilmesine ve buna uygun politikaların geliştirilmesine bağlıdır. Bununla ilgili olarak ülkemizde istihdamın artırılabilmesi için önemli sosyoekonomik atılımlar yapılmaktadır. Bu süreci daha etkin yürütmek ve etkili istihdam politikaları oluşturabilmek amacıyla işgücü piyasaının güncel analizinin yapılması da kaçınılmazdır.

Bu doğrultuda Kars alıřma ve İř Kurumu İl M¼d¼rl¼ę¼ iřg¼c¼ piyasası analiz alıřmasını yaparak iřg¼c¼ piyasasının iřg¼c¼ arz ve talebinin eřleřmesine objektif bir bakıř aısı kazandırmayı hedeflemektedir. Bu sayede mesleki eęitimler ile iřg¼c¼ne nitelik eleman kazandırılması, giriřimcilięin arttırılması ile yeni iř imkânlarının oluřturulmaya alıřılması gibi istihdamın artırılmasına y¼nelik politikaların uygulanması erevesinde, alıřma ve İř Kurumunun sunduęu aktif iřg¼c¼ uyum hizmetlerinin etkinlięi daha da artırılmıř olacaktır.

Bu alıřmanın ortaya ıkmasında g¼sterdikleri ¼zenli alıřma nedeniyle Kars alıřma ve İř Kurumu İl M¼d¼rl¼ę¼ personeline, arařtırma s¼recinde iřyeri bilgi formlarına titiz bir řekilde yanıt veren t¼m iřverenlerimize ve emeęi geen herkese teřekk¼r ediyor, Kars İřg¼c¼ Piyasası Arařtırması Analiz alıřmasının ilimiz ve t¼m ilgililer iin yararlı olmasını diliyorum.

Rahmi DOęAN

Kars Valisi

ÖNSÖZ



Demokrasi tarihimize hain darbe girişimi sebebiyle kara bir leke olarak düşen 15 Temmuz 2016 gecesinde, halkın iradesine kilit vurulmaya çalışılarak gelişen ve büyüyen yeni Türkiye'nin önüne set çekilmek istenmiştir. Bu hain darbe girişimini milli birlik ve beraberliğimiz sayesinde önleyen yüce milletimiz, 21. yy gerekliliği olan küresel ekonomi ve gelişen teknoloji yolunda hızla ilerleyen ülkemizin yavaşlamasını engellemiştir.

Serbest piyasa ekonomisini uygulayan ülkelerin ekonomik ve sosyal politikalarını belirlemede kaynak olarak kullandıkları verilerin en önemlilerinden birini iş piyasasına ait araştırma ve analiz çalışmaları oluşturmaktadır. Yapılan bu çalışmaların temelinde de, işsizlik ve meydana getirdiği sosyo-ekonomik etkiler yatmaktadır.

Ulusal politikaların oluşturulmasında ülke genelinde yapılan İşgücü Piyasası Analizleri (İPA) önem kazanırken, yerel politikaların oluşturulmasında yerel işgücü piyasası analizleri önemlidir. Yerel işgücü piyasası analizleri bölgesel farklılıkların izlenmesi, İİMEK gibi yerel yönetim mekanizmalarına işlerlik kazandırılması, yerel düzeyde işveren ve iş arayan eşleştirmelerinin sağlanması, orta vadede işverenler tarafından talep edilen becerilerin işsizlere kazandırılması ve uygulanan işgücü politikalarının etkilerinin izlenmesinde son

derece önemli çalıřmalardır. İPA sadece mevcut beceri ihtiyalarını deęerlendirmekle kalmaz, uzun vadeli bir bakıř aısı da oluřturur. Yani gelecekteki ihtiyaları öngörerek bu ihtiyalara aktif olarak yön vermeyi saęlayan istihdam ve eęitim politikalarının oluřturulmasında da kilit çalıřmalar, İřgücü Piyasası Analizleridir.

İstihdamın artırılması ve işsizlięin azaltılması; eęitimin işgücü talebine duyarlılıęının artırılması, işgücü arz ve talebinin doęru olarak tespit edilmesi ve buna uygun politikaların geliřtirilmesine baęlıdır. Bu rapor bu hedef doęrultusunda Kars ilinin işgücü piyasasını ortaya koymak üzere hazırlanmıřtır. Bu raporda Kars ili işgücü piyasası arz boyutu, eldeki mevcut veriler kullanılarak, talep boyutu ise İřgücü Talep Arařtırması sonuçları kullanılarak analiz edilmiřtir.

İřgücü piyasası talep boyutunu tespit edebilmek amacı ile 2012 yılından başlayarak yılda bir kez olmak üzere periyodik işgücü piyasası talep arařtırması yapılması planlanmıřtır. Çalıřma ve İş Kurumu İl Müdürlüęü tarafından ilk kez 2012 Eylül ve Ekim aylarında yapılan bu arařtırma 2016 Nisan ve Mayıs aylarında yapılmıř olup Kars ilinde mevcut gemiř ve gelecek dönemde meydana gelen veya gelmesi beklenen mesleki deęiřim ve geliřimlere ışık tutacaktır. Arařtırma 10 ve daha fazla çalıřanı olan özel sektörde faaliyet gösteren 229 işyerine uygulanmıřtır.

Bu rapora kuřkusuz en büyük destek, deęerli zamanlarını ayırarak arařtırmamızı cevaplayan işverenlerimizden gelmiřtir. Onların cevapları bize gelecek çalıřmalarımızda rehberlik edecektir. Arařtırma bilgi formunu cevaplayan tüm işverenlerimize teřekkür eder, çalıřmanın İl İstihdam ve Mesleki Eęitim Kurulu, işverenler, akademisyenler ve arařtırmacıların çalıřmalarında yararlı olmasını dilerim.

Yusuf BULUT

Kars Çalıřma ve İş Kurumu İl Müdürü

İÇİNDEKİLER

SUNUŞ.....	i
ÖNSÖZ	iii
İÇİNDEKİLER	iii
TABLolar LİSTESİ	iv
ŞEKİLLER LİSTESİ	v
KISALTMALAR	vi
YÖNETİCİ ÖZETİ	vii
GİRİŞ	1
İŞGÜCÜ PİYASASININ GENEL GÖRÜNÜMÜ	2
İŞKUR GÖSTERGELERİ	4
Kayıtlı İşsiz.....	4
Açık İşler	5
İşe Yerleştirmeler.....	7
Mesleki Eğitim Faaliyetleri.....	8
İşsizlik Ödeneği	10
İŞGÜCÜ PİYASASI TALEP ARAŞTIRMASI SONUÇLARI	12
İŞYERLERİ VE MEVCUT İSTİHDAM.....	14
İşyeri Verileri.....	14
Mevcut İstihdam.....	22
AÇIK İŞLER.....	25
TEMİNİNDE GÜÇLÜK ÇEKİLEN MESLEKLER.....	43
GELECEK DÖNEM İSTİHDAM EĞİLİMLERİ	50
SONUÇ	56
KAYNAKÇA	60
EKLER	61
EK 1: 2016 YILI İŞGÜCÜ PİYASASI ARAŞTIRMASI İŞYERİ BİLGİ FORMU	61

TABLolar LİSTESİ

Tablo 1: İl Düzeyinde Temel İşgücü Göstergeleri (2008-2013).....	2
Tablo 2: Mesleklere Göre Kayıtlı İşsiz Sayısı (2015).....	5
Tablo 3: Mesleklere Göre Açık İş Sayıları (2015)	6
Tablo 4: Mesleklere Göre İşe Yerleştirme Sayıları (2015)	8
Tablo 5: Kurs ve Kursiyer Göstergeleri (2010-2015).....	9
Tablo 6: Yıllar İtibariyle İşsizlik Ödeneği Başvuru ve Hak Eden Sayısı (2010-2015)	10
Tablo 7: Mesleklere Göre İşsizlik Ödeneğini Hak Eden Sayıları (2015).....	10
Tablo 8: İşyerlerinin Sektörel Dağılımı.....	14
Tablo 9: Sektörlere Göre İŞKUR Hizmetlerinden Faydalanma Oranları	20
Tablo 10: Sektörlere ve Cinsiyete Göre Çalışan Sayısı	22
Tablo 11: Meslek Grupları ve Cinsiyete Göre Çalışan Sayıları	24
Tablo 12: İşyeri Yaşına ve Cinsiyete Göre Çalışan Sayısı.....	24
Tablo 13: En Fazla Çalışanı Olan Meslekler	25
Tablo 14: Sektörlere Göre Açık İş Sayısı	26
Tablo 15: Sektörlere Göre Açık İş Oranı ve Açık İş Olan İşyeri Oranı.....	27
Tablo 16: Açık İşlerde Sektörlere Göre Talep Edilen Eğitim Düzeyi.....	31
Tablo 17: Açık İş Arama Süresinin Cinsiyete Göre Dağılımı	32
Tablo 18: Açık İşlerde Talep Edilen Eğitim Düzeyleri ve Arama Kanalları İlişkisi	34
Tablo 19: Arama Kanallarından İstenen Becerilerin Öncelik Sıralaması.....	35
Tablo 20: Meslek Gruplarına Göre Açık İş Sayısı	36
Tablo 21: Meslek Gruplarına göre Açık İş Oranları.....	37
Tablo 22: Açık İşlerin Meslek Gruplarına ve Cinsiyet Göre Dağılımı.....	37
Tablo 23: Meslek Gruplarına Göre Açık İşlerde Talep Edilen Beceri Düzeyi.....	39
Tablo 24: Meslek Gruplarına Göre Açık İşlerin Aranma Kanalları	40
Tablo 25: Açık İş Olan Mesleklerden İstenen Becerilerde Öncelik Sıralaması.....	41
Tablo 26: Cinsiyet Bazında En Çok Açık İş Olan Meslekler	42
Tablo 27: Cinsiyete Göre Açık İşlerde Talep Edilen Becerilerin Öncelik Sıralaması.....	43
Tablo 28: Sektörlere Göre Temininde Güçlük Çekilen Kişi Sayısı	45
Tablo 29: Mesleklere Göre TGÇM Dağılımı	46
Tablo 30: Meslek Grubuna Göre TGÇM Nedenleri.....	49
Tablo 31: Mesleklere Göre TGÇM Nedenleri	50
Tablo 32: Sektörlere Göre İşverenlerin İstihdam Beklentileri	51
Tablo 33: Sektörlere Göre Net İstihdam Değişimi.....	52
Tablo 34: Meslek Gruplarına Göre Net İstihdam Değişimi.....	53
Tablo 35: En Fazla İstihdam Artışı/Azalışı Beklenen Meslekler	53

ŞEKİLLER LİSTESİ

Şekil 1: İl Düzeyinde Temel İşgücü Göstergeleri (2008-2013)	3
Şekil 2: Yıllar İtibariyle Cinsiyete Göre Kayıtlı İşsiz Sayısı (2010-2015)	4
Şekil 3: Yıllara Göre Açık İş Sayıları (2010-2015)	6
Şekil 4: Yıllar İtibari ile Cinsiyete Göre İşe Yerleştirme Sayısı (2010-2015)	7
Şekil 5: İşyerlerinin Yaşına Göre Dağılımı	15
Şekil 6: Sektörlere Göre Part-time Çalışanı Olan İşyerlerinin Dağılımı	16
Şekil 7: Kadınların Part-time Çalışma Durumu	17
Şekil 8: Sektör Bazında İşyerlerinin Vardiyalı Çalışma Yapma Durumu	17
Şekil 9: Kadınların Vardiyalı Çalışma Durumu.....	18
Şekil 10: İŞKUR Hizmetlerinden Faydalanma Oranları.....	19
Şekil 11: Sektörlere Göre İŞKUR Hizmetlerinden Faydalanma Oranları	20
Şekil 12: İŞKUR Hizmetlerinden Yararlanan İşyerlerinin Durumu.....	21
Şekil 13: Sektörlere Göre Ortalama Çalışan Sayıları	23
Şekil 14: Açık İşi Olan İşyeri Oranı.....	26
Şekil 15: TGÇM Durumuna Göre Açık İş Oranları	28
Şekil 16: İhracat, Part Time Çalışma, Vardiyalı Çalışma Yapma Durumuna Göre Açık İş Oranları.....	28
Şekil 17: Açık İşlerde Cinsiyet Tercih.....	29
Şekil 18: Açık İşlerin Eğitim Düzeyine Göre Dağılımı	29
Şekil 19: Açık İşlerin Cinsiyet ve Eğitim Düzeyine Göre Dağılımı	30
Şekil 20: Açık İşlerin Arama Süresine Göre Dağılımı.....	32
Şekil 21: Açık İşlerin Arama Kanallarına Göre Dağılımı.....	33
Şekil 22: Hizmetlerden Yararlanma Durumuna Göre Arama Kanallarının Dağılımı	35
Şekil 23: Eleman Temininde Güçlük Çeken İşyeri Oranı	43
Şekil 24: Sektörlere Göre Temininde Güçlük Çeken İşyeri Oranı	44
Şekil 25: Temininde Güçlük Çekilen Kişilerin Meslek Gruplarına Göre Dağılımı	45
Şekil 26: TGÇM Nedenlerinin Dağılımı.....	47
Şekil 27: İşyeri Durumuna Göre TGÇM Nedenleri	48
Şekil 28: İşyeri Özellikleri Bakımından NİDO	54
Şekil 29: İşverenlerin Bir Yıl Sonraki İstihdam Değişim Beklentilerine Göre Beş Yıl Sonraki Beklentileri	55

KISALTMALAR

EUROSTAT	Avrupa Birliđi İstatistik Ofisi
İEP	İşbaşı Eğitim Programı
İKO	İşgücüne Katılma Oranı
İO	İşsizlik Oranı
İPA	İşgücü Piyasası Araştırmaları
İŞKUR	Türkiye İş Kurumu
NACE	Avrupa Topluluđu Ekonomik Faaliyetlerin İstatistik Sınıflaması
NİDO	Net İstihdam Deđişim Oranı
RİP	Resmi İstatistik Programı
TÜİK	Türkiye İstatistik Kurumu
TYP	Toplum Yararına Program

YÖNETİCİ ÖZETİ

İşgücü piyasasını analiz etmek amacıyla hem arz hem de talep verilerini içeren bu raporda arz tarafının verilerini yayınlayan TÜİK'in rakamları ile İŞKUR'un idari kayıtlarında tuttuğu verilerinden hareket ederek işgücü piyasasının arz boyutu incelenmiştir. İşgücünün arz boyutunun ele alınmasında bir takım temel işgücü verileri bulunmaktadır. Ekonomik olarak aktif olan nüfusun, çalışabilir yaştaki nüfusa olan oranını ifade eden İşgücüne Katılma Oranı; çalışanların çalışabilir yaştaki nüfusa oranını ifade eden İstihdam Oranı ve toplam işsiz sayısının işgücüne oranını ifade eden İşsizlik Oranı işgücü arzına ilişkin temel eğilimleri barındırmaktadır. İl düzeyinde yayımlanan en son veri olan 2013 yılı verilerine göre Kars ilinde İşgücüne Katılma Oranı yüzde 59,5; İstihdam Oranı yüzde 55,5 ve İşsizlik Oranı yüzde 6,6 olarak gerçekleşmiştir. Bu oranlarla birlikte Kars ili; işgücüne katılma oranı ve istihdam oranı ve işsizlik oranı bakımından Türkiye ortalamasına göre daha iyi durumdadır. 2013 yılında Türkiye'de işsizlik oranı yüzde 9 olarak gerçekleşmiştir.

İşgücünün arz boyutuna ilişkin diğer veriler İŞKUR idari kayıtlarından üretilmektedir. Bu veriler Kurumun sunmuş olduğu hizmetler ile yürütmüş olduğu faaliyetlere ilişkindir. Kars ilinde 2015 yılında İŞKUR verilerine göre kayıtlı işsiz sayısı 7 bin 186'dır. Bu sayının yüzde 38,6'ü kadınlardan, yüzde 61,4'ü de erkeklerden oluşmaktadır. En fazla kayıtlı işsiz Beden İşçisi (Genel) mesleğinde bulunmaktadır. 2015 yılında Kars ilinde 4 bin 161 kişilik bir açık iş alınmış olup, en fazla açık iş Temizlik Görevlisi mesleğinde bulunmaktadır. İşe yerleştirme rakamı ise 2015 yılında 2 bin 847 kişi olarak gerçekleşmiştir. 2015 yılında İŞKUR tarafından işe yerleştirilenlerin yüzde 20,3'ünü kadınlar, yüzde 79,7'sini ise erkekler oluşturmaktadır. En fazla işe yerleştirme yapılan meslek ise Temizlik Görevlisi olmuştur. Kars İl Müdürlüğünce düzenlenen eğitim programları kapsamında ilk sırada İşbaşı Eğitim Programları gelmektedir. Toplam açılan programların yüzde 95,1'i bu programlardan oluşmaktadır. İşsizlik ödeneğini hak edenlerin kayıtlı olduğu ilk üç meslek ise Beden İşçisi (Genel), Beden İşçisi (Temizlik) ve Kamyon Şoförü meslekleri olmuştur.

İşgücü piyasasının talep boyutuna ilişkin verileri ise Kars İli İşgücü Piyasası Araştırması sonuçlarına göre değerlendirilmiştir. Çalışma kapsamında veri derlenen işyeri sayısı 229 olup 229 işyerinden cevap alınmıştır. Bu işyerleri 10 ve daha fazla çalışanı olan işyerleri olup il genelinde 17 sektörde tam sayım yapılmıştır. Kars ilinde 10+ istihdamlı işyerleri için toplam çalışan sayısı 5 bin 453 olarak tespit edilmiştir. Cinsiyet bağlamında ele alındığında ise 4 bin 524 çalışan erkeklerden, 929 çalışan ise kadınlardan oluşmaktadır. Erkeklerin yüzde 25'i, kadınların ise yüzde 15'i İmalat sektöründe istihdam edilmektedir. İl geneline bakıldığında her işyerinde ortalama olarak 23,8 kişi istihdam edilmektedir. Ortalama çalışan sayısı en fazla İmalat sektöründe olup bu sektördeki işyerlerinde ortalama 74,6'dır. Kars ilinde en fazla çalışanı olan meslek grupları; Nitelik Gerektirmeyen Mesleklerdir.

Kars ilinde açık iş oranı yüzde 1,3 olarak tespit edilmiştir. Türkiye genelinde ise açık iş oranı yüzde 1,5 olup, Kars ili açık iş oranı bakımından 0,2 puanlık bir farkla Türkiye ortalamasının altındadır. Açık iş oranının en yüksek olduğu sektör ise yüzde 2,4 ile Toptan Ve Perakende Ticaret; Motorlu Kara Taşıtlarının ve Motosikletlerin Onarımı ve İnşaat sektörüdür. Kars ilinde açık işlerin meslek gruplarına göre dağılımı incelendiğinde; en fazla açık işin Hizmet ve Satış Elemanları meslek grubunda olduğu tespit edilmiş olup bu gruptaki açık iş sayısının

toplam açık iş sayısı içindeki oranı yüzde 29,1'dir. Ayrıca açık iş oranının en yüksek olduğu meslek grubu yüzde 3,2 ile Profesyonel Meslek Mensupları meslek grubudur. Kars ilinde en fazla açık iş olan meslekler; Aşçı, Garson (Servis Elemanı), Satış Danışmanı, Asansör Montaj İşçisi, Minibüs Şoförü, Kat Hizmetleri Elemanı, Akaryakıt Satış Elemanı (Pompacı), Mobil Vinç Operatörü, Beden İşçisi (İnşaat), Hamurkârdır. İl genelinde açık işlerin yüzde 31,2'si için Lise ve Altı eğitim düzeyi talep edilmektedir.

Kars ilinde temininde güçlük çekilen meslekleri sektörlere göre incelendiğinde en fazla Toptan ve Perakende Ticaret; Motorlu Kara Taşıtlarının ve Motosikletlerin Onarımı sektöründe eleman temininde güçlük çekildiği görülmektedir. Kars ilinde meslek gruplarına göre temininde güçlük çekilen kişilere bakıldığında en çok Hizmet ve Satış Elemanları meslek grubunda yer aldıkları görülmektedir. Temininde güçlük çekilen kişilerin yüzde 25,8'i söz konusu meslek grubunda yer almaktadır. Kars ilinde temininde güçlük çekilen mesleklere bakıldığında ilk sırada Tır-Çekici Şoförü mesleğinin yer aldığı görülmektedir. Bu mesleği sırasıyla Zihinsel Engelliler Öğretmeni-Özel Eğitim ve Aşçı meslekleri takip etmektedir. Kars ilinde teminde güçlük çekilme nedenlerine bakıldığında ilk sırada Yeterli İş Tecrübesine Sahip Eleman Bulunamaması yer almaktadır.

Türkiye genelinde işyerlerinin yüzde 17,7'si istihdamın artacağı yönünde cevap verirken Kars ilinde işverenlerin yüzde 40,8 'i istihdamın artacağını öngörmüştür. İstihdamın azalacağını düşünen işveren oranı ise yüzde 9 olarak öngörülmüştür. Bu oran ülke genelinde yüzde 3,9 dur.

GİRİŞ

Kars İřgücü Piyasası Arařtırması sonucu derlenen veriler ile il iřgücü piyasasının sorunlarına ışık tutulabilecektir. Alınacak kararların ve uygulamaya konulacak faaliyet ve projelerin etkinlięi için bu arařtırma sonucunda elde edilen verilerin kıymeti bir hayli büyüktür. Kars İřgücü Piyasası Arařtırması Sonuç Raporu da bu önemli bilgileri içeren ve il düzeyinde politika yapıcılarına ve karar alıcılara kaynak sağlamada büyük katkılar sağlayacak olan önemli bir çalışmadır. Zira etkin bir iřgücü piyasası için iřgücü piyasasının aktörlerini oluřturan iřgücü ve işverenlerin piyasaya sundukları emeęi ve piyasadan beklediklerini iyi analiz ederek niteliklerini ortaya koymak ilk adımı oluřturmaktadır. Daha sonra ise bu analizler neticesinde arz talep dengesini iyi kurmak ve iřgücü politikalarını bu dengeyi sağlayacak şekilde bir zemine oturtturmak, istihdam ve işsizlik sorunlarıyla mücadele eden her bir kurum/kuruluřun gayesini oluřturmaktadır.

Bu bağlamda İřgücü Piyasası Arařtırmaları sadece İŐKUR düzeyindeki politikalara deęil, Türkiye’de iřgücü piyasası konusuyla ilgilenen her kuruma önemli katkılar sağlamaktadır. İŐKUR, iřgücü piyasasında aktif ve pasif istihdam politikalarında söz sahibi bir Kamu İstihdam Kurumu olarak İřgücü Piyasası Bilgi Formları aracılıęıyla ve işverenlerle yüz yüze görüşme yöntemiyle İřgücü Piyasası Arařtırmalarını gerçekleřtirmektedir. Bu arařtırma sonucunda Türkiye’de iřgücü piyasasının talep boyutuna iliřkin en kapsamlı veri üreten kurum olarak İŐKUR’u görmekteyiz.

İřgücü piyasası talep verilerinin elde edilmesine yönelik çalışmalar Çalışma ve İş Kurumu İl Müdürlükleri tarafından 2007 yılından beri periyodik olarak sürdürölmektedir. Her sene periyodik olarak yapılan bu arařtırmalar kapsamında 2016 yılı için Kars ilinde 8 Nisan – 6 Mayıs 2016 tarihleri arasında saha çalışması gerçekleştirilmiştir. Akabinde iřgücü piyasasının arz ve talep boyutunu ele alan İřgücü Piyasası Arařtırma Raporu hazırlanmıştır.

Bu rapor iki bölüm olarak ele alınmıştır.

Birinci bölümde, ilin iřgücü piyasasını etkileyen temel unsurlardan iřgücü göstergelerinin yanında İŐKUR verileri ile birlikte il iřgücü piyasasının genel görünümü analiz edilmiştir.

İkinci bölümde, İřgücü Arařtırması sonuçları analiz edilerek Kars ilinin iřgücü piyasasının talep yapısı ortaya konulmaktadır. İřgücü Piyasası Arařtırmasının amacı işverenlerin mevcut istihdam ve açık işlerini tespit etmek, iřgücü piyasasında mevcut ve gelecek dönemde meydana gelen veya gelmesi beklenen mesleki deęişim ve gelişimleri izlemektir.

BİRİNCİ BÖLÜM

İŞGÜCÜ PİYASASININ GENEL GÖRÜNÜMÜ

İşgücü arzı ve talebinin karşılaşılarak işgücünün fiyatı olan ücret düzeyinin ve çalışma koşullarının belirlendiği piyasalara işgücü piyasası denmektedir. İşgücünü arz edenler ile işgücünü talep edenlerin buluştuğu ortam olan işgücü piyasaların etkin işleyişi için arz ve talep yönünün nitelik ve nicelik anlamında analizlerinin yapılmasını gerekli kılmaktadır. Ancak işgücü piyasası çok fazla değişkeni bulunan bir ortam olduğundan analizleri de zorlaşmaktadır. Gerek demografik yapı gerekse sosyal ve ekonomik şartlar işgücü piyasasını etkilemektedir.

İşgücü piyasasında aktif bir şekilde bulunan işgücü kavramı, istihdam edilenler ve işsizlerden; işgücü talebi ise işgücünü istihdam etmek isteyen işverenlerden oluşmaktadır. Bu bölümde işgücünün arz tarafına ilişkin verilere yer verilecek olup işgücünün arz tarafını etkileyen tüm değişkenlerin bilgisine il bazında ulaşılacaktır. Türkiye İstatistik Bölge Birimleri Sınıflandırması (İBBS) çerçevesinde 26 bölgeden oluşmaktadır. İBBS sınıflandırmasında Kars, Ağrı, Iğdır ve Ardahan TRA2 bölgesindedir. İşgücü arzına ilişkin verileri üreten TÜİK, bölgesel veri setleri yanında il bazında temel işgücü göstergelerini yayınlamaktadır. Bu bölümde Kars ilinin işgücü piyasası hakkında bilgi sahibi olunabilecek temel veriler ile İŞKUR verilerine yer verilecektir.

Tablo 1: İl Düzeyinde Temel İşgücü Göstergeleri (2008-2013)

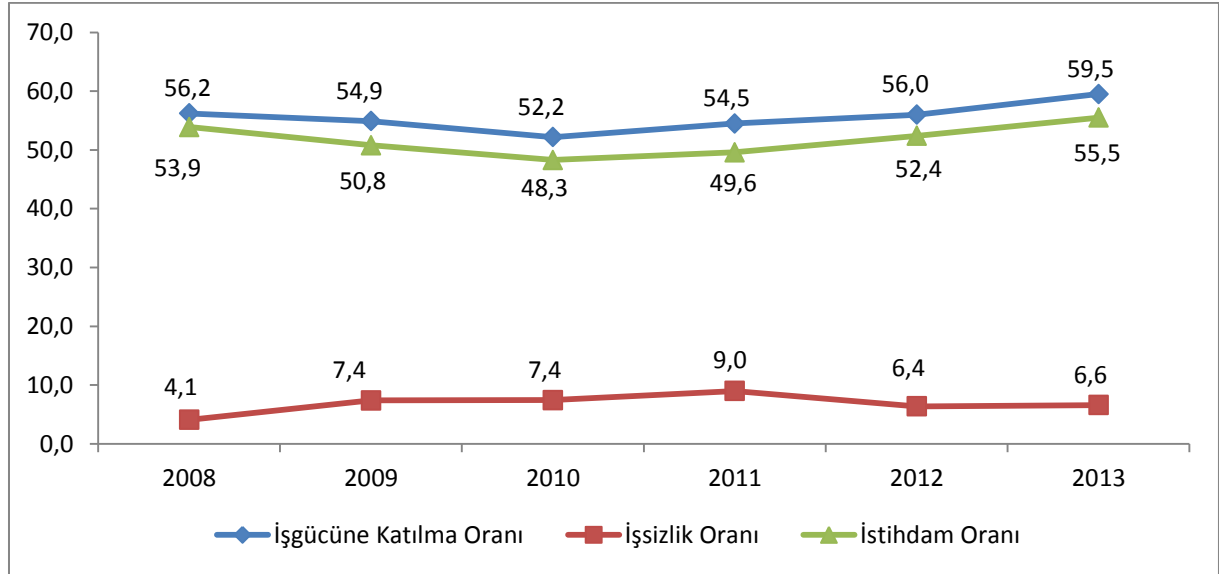
Yıllar/Göstergeler	İşgücüne Katılma Oranı	İstihdam Oranı	İşsizlik Oranı
2008	56,2	53,9	4,1
2009	54,9	50,8	7,4
2010	52,2	48,3	7,4
2011	54,5	49,6	9,0
2012	56,0	52,4	6,4
2013	59,5	55,5	6,6

Kaynak: TÜİK

Tablo 1’de Kars ili için TÜİK’in yayımlamış olduğu temel işgücü göstergelerinden işgücüne katılma oranı, istihdam ve işsizlik oranlarına yer verilmiştir. İşgücüne katılma oranı, istihdam edilenler ve işsizlerden oluşan işgücünün çalışma çağındaki nüfusa oranlanmasıyla elde edilmektedir. Bir ülkede işgücüne katılma oranının yükselmesi, çalışma çağındaki nüfus içerisindeki daha çok kişinin

işgücü piyasasında bulunması ve atıl durumda olan işgücünün istihdam olma şansının artması anlamına gelmektedir. İstihdam oranı ise istihdam edilenlerin çalışma çağındaki nüfusa; işsizlik oranı da işsizlerin işgücüne oranlanması suretiyle hesaplanmaktadır. Yalnız işgücüne katılma oranı, istihdam oranı ve işsizlik oranları tek başına bir anlam ifade etmemekte, tüm bu oranlar eğitim durumu, cinsiyet, medeni hal, sahip olunan beceriler, sektörün durumu gibi faktörlerle beraber analize dahil edilmelidir.

Şekil 1: İl Düzeyinde Temel İşgücü Göstergeleri (2008-2013)



Kaynak: TÜİK

İl düzeyinde temel işgücü göstergelerinde 2008 yılı ile 2013 yıllarına ait verileri bulunmaktadır. Kars ili için Şekil 1'deki eğilimler incelenecek olursa; 2008 küresel krizinden sonra işsizlik oranlarındaki artış ve istihdam oranlarında azalış görülmektedir. İşgücüne katılma oranında ise 2009 yılında 2008 yılına göre 1,3 puanlık bir azalış gerçekleşmiştir. Özellikle kriz dönemlerinde işgücüne katılma oranlarındaki azalışın sebebi iş bulma umudunu yitiren işgücünün iş aramaktan vazgeçerek işgücü piyasası dışında kalmasıdır. 2009 yılındaki bu olumsuz şartlar 2011 yılında bertaraf edilmeye başlanmış gözükmemektedir. Zira 2011 yılında işsizlik oranı yaklaşık 3 puan azalmıştır. İstihdam oranındaki 2010 ve 2011 yılındaki hafif bir artış eğiliminden sonra 2012 ve 2013 yılındaki yaklaşık 3'er puanlık artış işgücü piyasasının toparlanmaya başladığının göstergesi olmuştur. 2013 yılında Türkiye'de istihdam oranı ise yüzde 43,9 olarak gerçekleşmiş olup, Kars ili 12 puanlık bir farkla bu oranın üstünde bulunmaktadır.

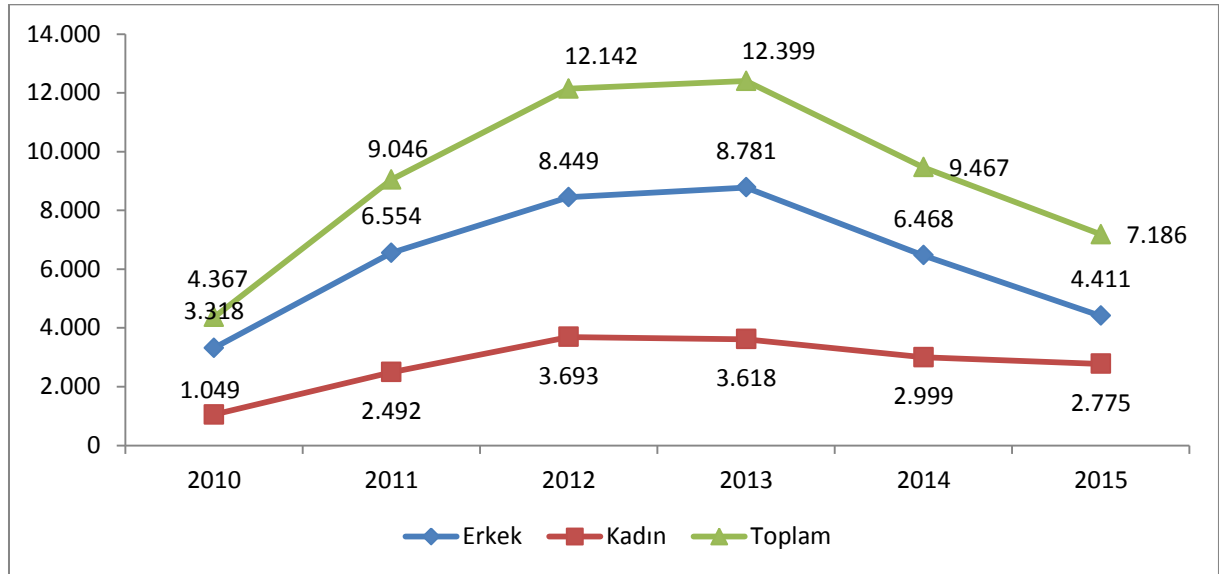
İŞKUR GÖSTERGELERİ

İŞKUR göstergeleri Kurumun idari kayıtlarından oluşmakta olup İŞKUR'un hedef kitlelerine sunmuş olduğu hizmetlerinin verilerinden hareketle istatistik alt yapısında derlediği rakamları içermektedir. Kurumun hizmetlerinden yararlanmak için Kuruma kayıt yaptıran kişilerin yaş, cinsiyet, sosyal durum, eğitim durumu, sektör ve meslek bilgisi bağlamında oldukça detaylı bilgisine ulaşılabilmektedir.

Kayıtlı İşsiz

Kayıtlı işsizler, işsiz olup İŞKUR'a iş aramak için başvuruda bulunan kişileri kapsamaktadır. Bir kişi Kuruma kayıt olduktan sonra 12 ay boyunca herhangi bir işlemde bulunmazsa kayıtlarda aktif durumdan pasif duruma geçmektedir. Daha önce 18 ay olarak belirlenen aktif kayıta kalma süresi 2016 yılı Ocak ayı ile birlikte 12 aya düşürülmüştür. Şekil 2'de yıllar itibariyle Kars ili için İŞKUR'a kayıtlı işsizlerin cinsiyete göre dağılımı verilmiştir.

Şekil 2: Yıllar İtibariyle Cinsiyete Göre Kayıtlı İşsiz Sayısı (2010-2015)



Kaynak: İŞKUR

2010 yılında Kars ilinde İŞKUR'a kayıtlı işsiz 4 bin 367 kişinin 3 bin 318'i erkeklerden, geri kalan bin 49 kişisi ise kadınlardan oluşmaktadır. 2015 yılında ise toplam 7 bin 186 kişi işsiz olarak kayıtlarda yerini almıştır. Yıllar itibariyle toplam kayıtlı işsiz sayısında 2013 yılına kadar bir artış görülürken daha sonra 2015 yılına kadar ise bir düşüş eğilimi dikkati çekmektedir. 2015 yılındaki düşüşün nedeni ise 2015 yılı içinde kayıtlı işsiz sorgulamalarında SGK kayıtlarının da baz alınması yöntemine geçilmesidir. Bu gelişmenin, İŞKUR olarak işsizlere daha doğru ve etkin politika üretmek noktasında faydalı olacağı düşünülmektedir.

Yıllar itibariyle kadın ve erkek dağılımları incelendiğinde dikkati çeken nokta kadınların kayıtlı işsiz olarak İŞKUR kayıtlarındaki önemli artışıdır. 2010 yılında bin 49 kadın kayıtlarda işsiz olarak yer almışken bu sayı 2015 yılında yüzde 164 oranında artışla 2 bin 775'e yükselmiştir. Bu noktada yukarıda da bahsedilen SGK sorgulamalarından sonra kayıtlı işsiz sayısında kadınların erkeklere nazaran daha fazla yer alması ilk başta olumsuz gibi görünse de aslında daha fazla kadının yıllar içinde işgücü piyasasına katılması ve emeğini sunmak istemesi Kars işgücü piyasası açısından önemli bir husustur.

Tablo 2: Mesleklere Göre Kayıtlı İşsiz Sayısı (2015)

Meslekler	Kayıtlı İşsiz
Beden İşçisi (Genel)	2.238
Beden İşçisi (Temizlik)	792
Hizmetli (Kamu Kuruluşları)	290
Beden İşçisi (İnşaat)	192
Satış Danışmanı	191
Sekreter	158
Temizlik Görevlisi	133
Büro Memuru (Genel)	120
Garson (Servis Elemanı)	107
Ön Muhasebeci	92
Diğer Meslekler	2.873
Toplam	7.186

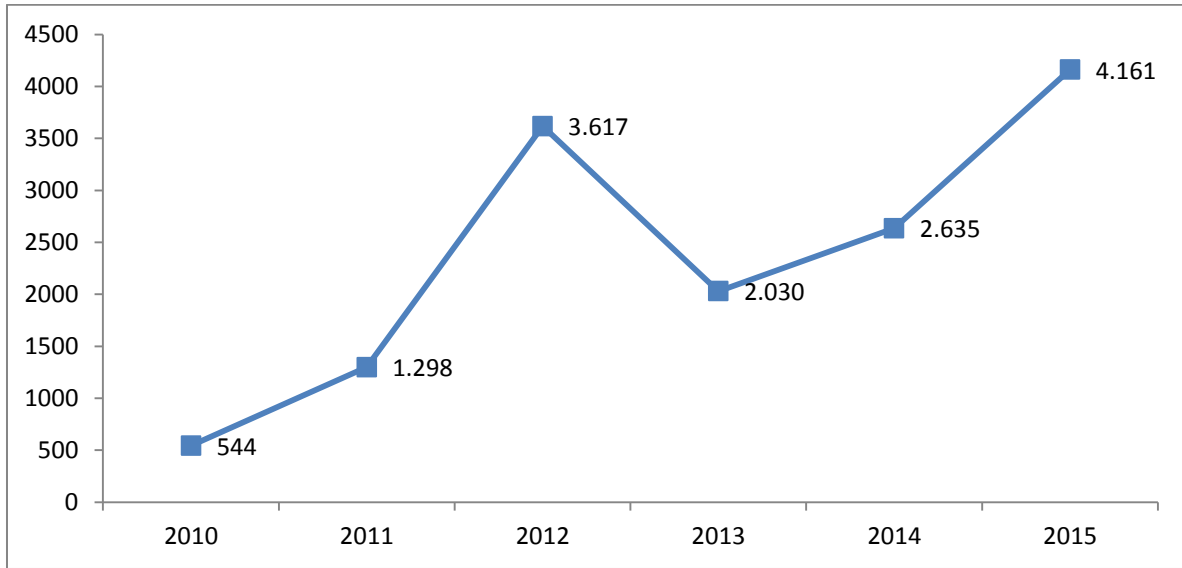
Kaynak: İŞKUR

Tablo 2'de Kars ilinde mesleklere göre kayıtlı işsiz sayıları mevcuttur. En fazla kayıtlı işsizin olduğu ilk 10 meslek içerisinde ilk sırada Beden İşçisi (Genel) mesleği yer almakta olup bu meslekte Kars ilinde Kuruma kayıtlı 2 bin 238 işsiz bulunmaktadır. Bu mesleği Beden İşçisi (Temizlik) ve Hizmetli (Kamu Kuruluşları), Beden İşçisi (İnşaat) gibi nitelik gerektirmeyen meslekler takip etmiştir. Bu meslekleri de daha sonra Sekreter, Büro Memuru (Genel), Garson (Servis Elemanı), Ön Muhasebeci meslekleri takip etmiştir. Kars' ta nitelik gerektirmeyen mesleklerde kayıtlı işsizlerin fazla olmasının en önemli sebepleri sanayinin gelişmemiş olması ve kurumsallaşmış firma sayısının az olmasıdır.

Açık İşler

Açık iş; en basit tanımlama ile Kuruma işverenler tarafından verilen işgücü talebidir. Açık iş sayısının artması kendisini işe yerleştirmede göstermekte ve işverenlerin İŞKUR ile çalışma isteklerinin arttığı yönünde izlenim vermektedir.

Şekil 3: Yıllara Göre Açık İş Sayıları (2010-2015)



Kaynak: İŞKUR

Şekil 3'te görüleceği üzere 2010 yılında sadece 544 kişilik işgücü talebi alınmışken bu sayı 2015 yılına gelindiğinde 4 bin 161 kişiye yükselmiştir. Bu yükseliş eğiliminin arkasında İŞKUR'un işverenler nezdinde tanınırlığının ve İŞKUR hizmetlerinin çeşitlenmesi ile işverenlerin İŞKUR ile olan çalışma isteklerinin artışı yer almaktadır.

Tablo 3: Mesleklere Göre Açık İş Sayıları (2015)

Meslekler	Açık İş
Temizlik Görevlisi	554
Beden İşçisi (Genel)	510
Beden İşçisi (Temizlik)	329
Bilgi İşlem Destek Elemanı	313
Güvenlik Görevlisi	178
Garson (Servis Elemanı)	145
Satış Danışmanı	141
Çağrı Merkezi Müşteri Temsilcisi	121
Kamyon Şoförü	119
Aşçı	94
Diğer Meslekler	1.657
Toplam	4.161

Kaynak: İŞKUR

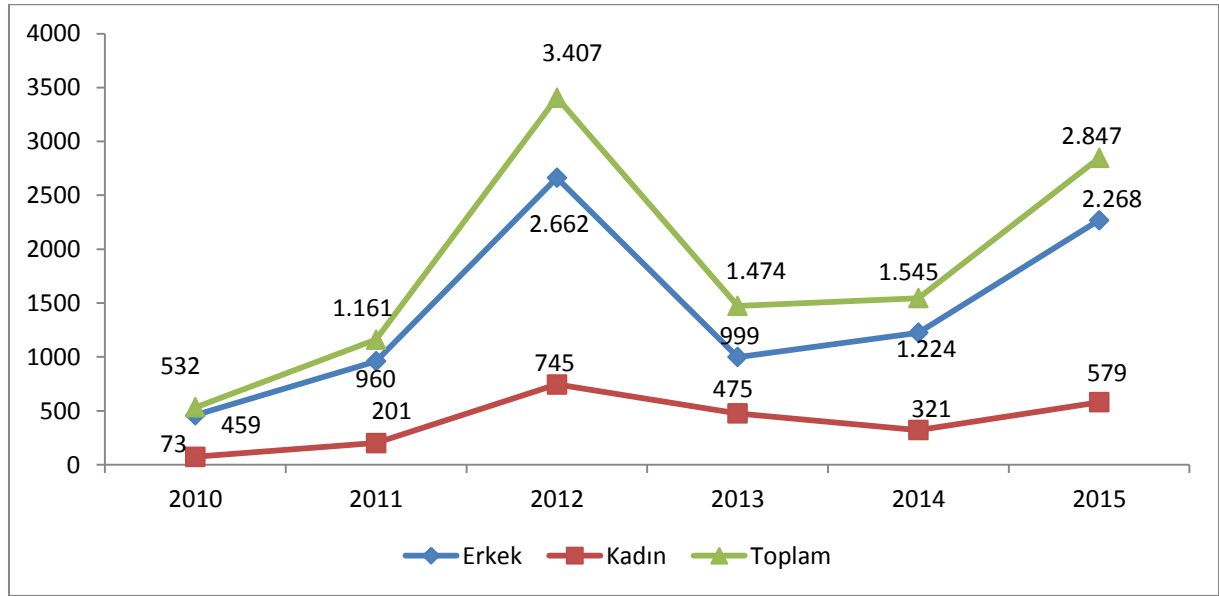
Kars ilinde 2015 yılında 4 bin 161 kişilik açık iş, işverenler tarafından İŞKUR'a iletilmiştir. Bu sayının içinde, kayıtlı işsizlerde olduğu gibi ilk 3 sırada Temizlik Görevlisi, Beden İşçisi (Genel) ve Beden İşçisi (Temizlik) meslekleri, farklı olarak dördüncü sırada Bilgi İşlem Destek Elemanı mesleği yer

almıştır. Daha sonra bu meslekleri Güvenlik Görevlisi, Satış Danışmanı, Çağrı Merkezi Müşteri Temsilcisi, Kamyon Şoförü ve Aşçı meslekleri takip etmiştir.

İşe Yerleştirmeler

İşe yerleştirme sayılarının artışı için işverenlerden alınan açık işlerin artışının önemli olduğu bilinmektedir. Kars ilinde de açık iş sayılarının artışı ile beraber işe yerleştirme rakamlarında da artış eğilimi göze çarpmaktadır.

Şekil 4: Yıllar İtibari ile Cinsiyete Göre İşe Yerleştirme Sayısı (2010-2015)



Kaynak: İŞKUR

2010 yılındaki işe yerleştirme sayısı 532 olan Kars ilinde işe yerleştirilenlerin 459' u erkeklerden, geri kalan 73 kişi ise kadınlardan oluşmaktadır. İşe yerleştirme sayısında yıllar itibariyle artış görülmektedir. 2015 yılında Kars ilinde 2 bin 847 kişi İŞKUR tarafından işe yerleştirilmiştir. Bu sayının yüzde 79,6'sını erkekler, yüzde 20,4'ünü ise kadınlar oluşturmaktadır.

Şekil 4'te görüleceği üzere 2012 yılındaki yüksek artış dikkati çekmektedir. Bu artışın sebebi kurum hizmetlerinin daha aktif bir şekilde sunulmaya başlanması ve 2012 yılında Toplum Yararına Program (TYP) uygulamasındaki sayının fazla olmasıdır.

Tablo 4: Mesleklere Göre İşe Yerleştirme Sayıları (2015)

Meslekler	İşe Yerleştirme
Temizlik Görevlisi	413
Beden İşçisi (Genel)	376
Beden İşçisi (Temizlik)	350
Güvenlik Görevlisi	296
Bilgi İşlem Destek Elemanı	156
Kamyon Şoförü	96
Beden İşçisi (İnşaat)	81
Garson (Servis Elemanı)	67
Aşçı	60
Şoför (Yolcu Taşıma)	57
Diğer Meslekler	895
Toplam	2.847

Kaynak: İŞKUR

Kars ilinde hem kayıtlı işsiz hem de alınan açık işlerde meslek bilgisine bakıldığında ilk sırada Temizlik Görevlisi ve Beden İşçisi (Genel) mesleği öne çıkmıştır. Kars ili için Temizlik Görevlisi, Beden İşçisi (Genel) ve Beden İşçisi (Temizlik) mesleklerinde; en fazla kayıtlı işsiz olması ve en fazla açık işin işverenler tarafından verilmesi doğal olarak bu mesleklerde işe yerleştirmede göstermiş olup 2 bin 847 işe yerleştirmenin bin 139'u bu üç meslekte gerçekleşmiştir. Bu meslekleri Güvenlik Görevlisi, Bilgi İşlem Destek Elemanı, Kamyon Şoförü, Beden İşçisi (İnşaat), Garson (servis Elemanı), Aşçı, Şoför (Yolcu Taşıma) meslekleri takip etmektedir.

Mesleki Eğitim Faaliyetleri

İŞKUR, aktif işgücü piyasası programları aracılığıyla işgücü piyasasında becerileri eskimiş ya da hiçbir niteliği olmayan işgücüne beceri kazandırarak daha kolay iş bulmasına imkân vermekte ve işsizlikten istihdama geçişi kolaylaştırmaya çalışmaktadır.

Aktif işgücü piyasası programları içerisinde bulunan mesleki eğitim kursları, işbaşı eğitim programları ve girişimcilik eğitim programları ile işgücüne nitelik kazandırmaktadır. Toplum yararına programlar ise işsizliğin yoğun olduğu yerlerde ve dönemlerde işgücünün, işgücü piyasasından uzak kalmasını önlemede önemli bir araçtır.

Tablo 5'te İŞKUR'un aktif işgücü piyasası programları kapsamında Kars ilinde gerçekleştirdiği faaliyetlerin verileri yer almaktadır.

Tablo 5: Kurs ve Kursiyer Göstergeleri (2010-2015)

Yıllar	Aktif İşgücü Programları								Toplum Yararına Programlar	
	Mesleki Eğitim Kurs Sayısı	Mesleki Eğitim Kursiyer Sayısı	İEP Program Sayısı	İEP Katılımcı Sayısı	Girişimcilik Eğitimi Program Sayısı	Girişimcilik Eğitimi Katılımcı Sayısı	Toplam Kurs Sayısı	Toplam Kursiyer Sayısı	TYP Sayısı	TYP Katılımcı Sayısı
2015	25	498	562	774	4	97	591	1.369	148	6.921
2014	17	327	295	350	5	200	317	877	75	3.767
2013	7	78	266	325	1	24	274	427	67	4.951
2012	16	609	95	105	4	106	115	820	58	3.460
2011	21	335	17	17	4	143	42	495	36	497
2010	34	572	2	3	0	0	36	575	21	390

Kaynak: İŞKUR

2015 yılında aktif işgücü piyasası programı kapsamında toplam 591 kurs düzenlenmiş olup bu kurslardan bin 369 kişi faydalanmıştır. Bu sayılarda 2010 yılına göre önemli ölçüde artış meydana gelmiştir. 2010 yılında 36 kurs düzenlenirken 2015 yılında bu sayının bin 591'lere çıkması ve aynı zamanda 2010 yılındaki kursiyer sayısı 575 iken 2015 yılında bin 369 kişi olması İŞKUR'un kurslarının daha çok kişiye beceri kazandırdığını ve işgücü piyasasında etkinliğini arttırdığını göstermektedir.

Bu süreçte özellikle işbaşı eğitim programlarında önemli bir artış yaşanmıştır. İşverenler tarafından oldukça rağbet gösterilen işbaşı eğitim programları, katılımcılar açısından da pratik eğitim almaları ve işyerinde tecrübe kazanarak sonrasında daha kolay iş bulmaları açısından önemli bir aktif işgücü programı olarak karşımıza çıkmaktadır. 2010 yılında sadece 2 programın açıldığı ve bu programlardan 3 katılımcının faydalandığı görülmekteyken, 2015 yılında 562 program açılmış ve 774 kişi işbaşı eğitim programlarından katılımcı olarak yararlanmıştır.

Mesleki eğitim kurslarından ise 2015 yılında 25 kurs düzenlenmiş olup bu kurslardan 498 kişi faydalanmıştır.

Diğer bir aktif işgücü hizmeti olan girişimcilik eğitim programı kapsamında 2010 yılında düzenlenmemiş 2013 yılında ise sadece bir girişimcilik eğitim programı düzenlenmiştir. Kars ilinde en fazla Girişimcilik eğitim programı yararlanıcısının olduğu yılı 2014 olmuştur.

Kars ilinde Toplum Yararına program sayısının yıl itibariyle arttığı görülmektedir. Toplum yararına programlar dâhilinde 2015 yılında 148 program düzenlenmiş olup bu programlardan 6 bin 921 kişi faydalanmıştır.

İşsizlik Ödeneği

İşsizlik sigortası, kişinin bir işyerinde çalışırken; çalışma istek, yetenek, sağlık ve yeterliliğinde olmasına rağmen, kendi istek ve kusuru dışında işini kaybetmesi halinde uğradıkları gelir kayıplarını kısmen de olsa karşılayabilmek için, sigortacılık tekniği ile faaliyet gösteren sigorta koludur. Kars ilinde 2015 yılında toplam bin 717 kişi işsizlik ödeneğine başvurmuş, bu kişilerden bin 77'si işsizlik ödeneği almaya hak kazanmıştır. İşsizlik ödeneğine başvuru ve hak eden sayısı genel olarak yıllar itibari ile artmıştır. Bu artış, yıldan yıla sigortalı olmanın önemini anlaşıldığını ve kurumsal teşviklerin daha çok takip edildiğini göstermektedir.

Tablo 6: Yıllar İtibariyle İşsizlik Ödeneği Başvuru ve Hak Eden Sayısı (2010-2015)

Yıllar	İşsizlik Ödeneği Başvuru Sayısı	İşsizlik Ödeneği Hak eden Sayısı
2015	1.717	1.077
2014	1.248	752
2013	950	546
2012	750	481
2011	439	355
2010	460	380

Kaynak: İŞKUR

Tablo 7'de ise işsizlik ödeneğini hak edenlerin meslek bilgileri yer almaktadır. İşsizlik ödeneğini hak edenler içerisinde ilk sırada Beden İşçisi (Genel) mesleğindeki bulunmaktadır.

Tablo 7: Mesleklere Göre İşsizlik Ödeneğini Hak Eden Sayıları (2015)

Meslekler	İşsizlik Ödeneği Hak Edenler
Beden İşçisi (Genel)	206
Beden İşçisi (Temizlik)	95
Kamyon Şoförü	63
Temizlik Görevlisi	41
Şoför-Yük Taşıma	26
Şoför (Yolcu Taşıma)	25
Aşçı	23
Beden İşçisi (İnşaat)	22
Güvenlik Görevlisi	21
Kamyonet Şoförü	19
Diğer Meslekler	536
Toplam	1.077

Kaynak: İŞKUR

Kars ili işgücü piyasası içinde Beden İşçisi (Genel) mesleği ön planda olduğu önceki tablolarda görülmekteydi. Zira alınan açık işlerde ve işe yerleştirmelerde bu meslek ilk sıralarda yer almıştı. İşsizlik ödeneğini hak edenler içinde de bu mesleğin ön planda olduğu görülmektedir. Beden İşçisi (Temizlik) mesleğinde 95 kişi işsizlik ödeneği almaya hak kazanmışken Kamyon Şoförü mesleğinde bu sayı 63 olarak gerçekleşmiştir. Bu meslekleri ise Temizlik Görevlisi, Şoför- Yük Taşıma, Şoför (Yolcu Taşıma), Aşçı, Beden İşçisi (İnşaat), Güvenlik Görevlisi, Kamyonet Şoförü meslekleri takip etmiştir. Tablo 7'den anlaşılacağı üzere birkaç meslek haricinde daha çok nitelik gerektirmeyen mesleklerde işsizlik ödeneği alma durumu mevcuttur. Bu durum da meslek sahibi olan kişilerin daha az iş kaybına uğradıkları anlamına gelmektedir.

İKİNCİ BÖLÜM

İŞGÜCÜ PİYASASI TALEP ARAŞTIRMASI SONUÇLARI

İşgücü piyasasında arz ve talep dengesinin kurulması yolu ile daha etkin işleyişi sağlamak adına işgücü piyasasındaki gelişmeleri takip etmek önemli bir konuyu oluşturmaktadır. İşgücü piyasasında işgücü arzı ve talebinin niteliklerini ortaya çıkarmak ise söz konusu etkin işleyişin ön şartı olarak kabul edilmektedir. İşgücü arzında görülen fazlalıklara rağmen hala belirli alanlarda işgücü sıkıntısı çekilmekte, nitelik uyumsuzluğu sonucu işsizlik azalış eğilimine girememektedir. Bu sorun da gelişmiş ülkelerin dahi işgücü piyasasında en çok sıkıntı çektiği konuların başında gelmektedir.

İşgücü piyasasında eşleştirme hizmetlerinde yaşanan bu tür sıkıntıları bertaraf edebilmek için işgücünün istihdam edilebilirliğini arttırmak odak nokta olarak ortaya çıkmasına rağmen ilk önce işgücü piyasasının gerçek ihtiyaçlarını tespit etmek önemlidir. Bunun sebebi işgücü piyasasının ihtiyacı olmamasına rağmen söz konusu alanda işgücü yetiştirilmesi gibi etkin olmayan faaliyetlerde bulunmanın yarattığı etkinlik problemi olarak söylenebilir. Belirli bir alanda işgücü ihtiyacı var mı? İhtiyaç varsa kaç kişilik açık iş mevcut? Hangi beceriler aranmakta? Bir mesleğin temininde güçlük çekiliyorsa bunun sebebi işe başvuru yapılmaması mı, gerekli niteliğe sahip olunamadığından mı ya da ücret ve çalışma koşulları beğenilmediği için mi? Bu soruların cevaplarına ulaşmak, etkin bir eşleştirme hizmeti için zaruri görünmektedir. Bu sebeple işgücü piyasasının talep boyutunun ele alınıp, Kurum politikalarına yön vermesi için çok ciddi çalışmalar yapılmaktadır. İşgücü piyasasının arz yönünü ele alan ve istatistiklerini yayımlayan Türkiye İstatistik Kurumu (TÜİK), bu çalışmalarını Sürekli Hane Halkı İşgücü Anketleri aracılığıyla gerçekleştirmektedir. Talep tarafına ilişkin ise İŞKUR'un İşgücü Piyasası Araştırmaları bu alandaki boşluğu kapatmaya yöneliktir. Bu bağlamda işgücü piyasasının seyrini izlemek, değerlendirmek ve beklentileri açığa çıkarmak amacıyla İşgücü Piyasası Araştırması yapılmaktadır.

4904 sayılı Kanunda Türkiye İş Kurumuna verilen görevlere istinaden işgücü piyasası ihtiyaçlarının tespit edilmesi amacıyla Türkiye İş Kurumunca 2007 yılından beri İşgücü Piyasası Araştırmaları (İPA) periyodik olarak sürdürülmektedir. Değişik yöntemler kullanılarak 2007'den beri devam ettirilen araştırmalar 2009 yılından itibaren yılda iki defa yapılmaya başlanmıştır. İşgücü piyasası araştırmaları 2011 yılı ikinci yarısından itibaren TÜİK işbirliğiyle devam etmektedir.

Bu çalışmaların temel amaçları, işgücü piyasası ile ilgili periyodik bilgi elde etmek, işgücü piyasasında mevcut ve gelecek dönemde meydana gelen veya gelmesi beklenen mesleki değişim ve

gelişmeleri izlemek, işgücü piyasasının talep yapısını ortaya koymak ve bu sonuçlar üzerinden aktif istihdam politikalarına veri kaynağı teşkil etmek şeklindedir. Bu çalışmanın önemli amaçlarından biride İŞKUR dışında da diğer kurum ve kuruluşların işgücü talebi hakkında bilgi ihtiyacını karşılamaktır.

Türkiye İş Kurumu, 2016 Yılı İşgücü Piyasası Araştırması kapsamında 8 Nisan – 6 Mayıs 2016 tarihleri arasında Türkiye genelinde 88 bin 966 işyeri ziyaret edilerek yüze görüşme yöntemiyle veri derlenmiştir. TÜİK İşyeri Kayıtları Sistemi altlık kullanılarak Avrupa Topluluğu Ekonomik Faaliyetlerin İstatistik Sınıflaması (NACE) Rev. 2 sınıflandırmasına göre Tarım, Kamu Yönetimi ve Savunma; Zorunlu Sosyal Güvenlik, Hane Halklarının İşverenler Olarak Faaliyetleri ile Uluslararası Örgütler ve Temsilciliklerinin Faaliyetleri dışındaki 17 alt sektörde yer alan ve 20 ve daha fazla çalışanı olan işyerleri için 77 ilde tamsayım, 4 ilde (Ankara, İstanbul, İzmir, Bursa) örneklem yöntemiyle çalışılmıştır. 2-9 ile 10-19 arası çalışanı olan işyerlerinde ise Türkiye geneli sonuç alabilmek için örneklem yöntemiyle sahaya çıkılmıştır. Bu tabakalarda il düzeyinde bir sonuç elde edilmemiştir.

İşyerleriyle, Kurum personeli tarafından yüz yüze görüşme yöntemiyle gerçekleştirilen “İl İşgücü Piyasası Araştırması İşyeri Bilgi Formu” kapsamında,

- Temel işyeri bilgileri
- Mevcut istihdam bilgileri (Cinsiyet, Meslek)
- Açık iş (Meslek, Talep Edilen Eğitim ve Beceri düzeyleri, Arama Kanalı, Cinsiyet, Arama Süresi)
- Temininde güçlük çekilen meslekler (Meslek, Güçlük Çekme Nedeni)
- 30 Nisan 2017 tarihleri itibariyle artış/azalış olacağı düşünülen mesleklere ilişkin sorular sorulmuştur.

İŞYERLERİ VE MEVCUT İSTİHDAM

İşyerleri ve Mevcut İstihdam bölümünde Kars ilinde gerçekleştirilen işgücü piyasası araştırması kapsamında bulunan işyerleri ile işyerlerinde çalışanlar üzerinde durulmaya çalışılacaktır. İşyerlerinin kuruluş yılı, İŞKUR hizmetlerinden yararlanma durumu ve hangi tür hizmetlerden yararlandığı, işyerlerinin vardiyalı çalışma yapma durumları, ihracat yapıp yapmama durumları ile part-time çalışanın bulunup bulunmadığı durumlarına ilişkin toplanan bilgilere yer verilecektir. Çalışma kapsamında Kars ilinde 229 işyeri için veri derlenmiştir. Bu işyerlerinde 5 bin 453 çalışan tespit edilmiştir.

İşyeri Verileri

Kars ilinde 10 ve daha fazla çalışanı olan işyerleri için veri üretilmiştir. Tablo 8’de Kars ilinde araştırma kapsamında olan işyerlerinin sektörel dağılımı incelenecektir.

Tablo 8: İşyerlerinin Sektörel Dağılımı

Sektörler	İşyeri Sayısı
Toptan ve Perakende Ticaret; Motorlu Kara Taşıtlarının ve Motosikletlerin Onarımı	57
Ulaştırma ve Depolama	45
Diğer Hizmet Faaliyetleri	30
İnşaat	28
İmalat	17
İdari ve Destek Hizmet Faaliyetleri	13
İnsan Sağlığı ve Sosyal Hizmet Faaliyetleri	12
Konaklama ve Yiyecek Hizmeti Faaliyetleri	12
Eğitim	8
Mesleki, Bilimsel ve Teknik Faaliyetler	4
Elektrik, Gaz, Buhar ve İklimlendirme Üretimi ve Dağıtım	2
Madencilik ve Taş Ocaklığı	1
Genel Toplam	229

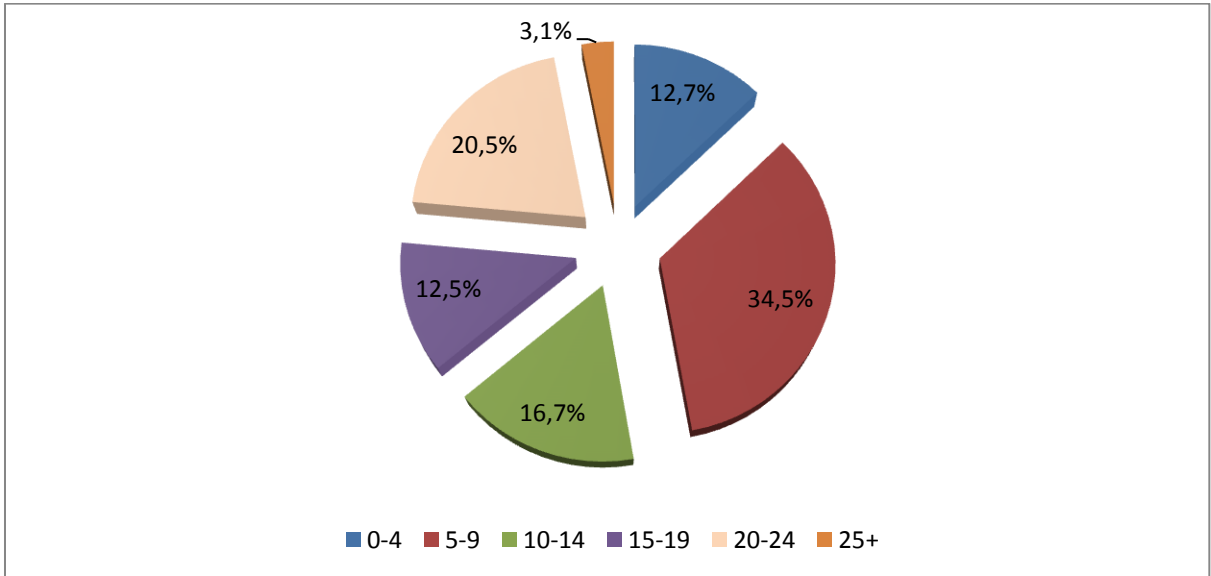
Kaynak: İPA 2016

Kars ilinde İmalat sektörünün önemi, İşgücü Piyasası Araştırmalarında da ortaya çıkmıştır. Kars ilindeki çalışma kapsamına giren işyerlerinin yüzde 24,9’u Toptan ve Perakende Ticaret; Motorlu Kara Taşıtlarının ve Motosikletlerin Onarımı sektöründe yer almaktadır. Kars ilinde sanayinin gelişmemiş olması ve coğrafi etkenlerin işverenleri daha çok bu sektöre yatırım yapmaya yönlendirdiği söylenebilir. Türkiye geneli ile kıyaslama yapılacak olursa; Türkiye genelinde 10 ve daha fazla istihdamlı işyerleri içerisinde Toptan ve Perakende Ticaret; Motorlu Kara Taşıtlarının ve Motosikletlerin Onarımı sektöründe bulunan işyerlerinin ağırlığı yüzde 26,4’tür. Bu durumda Kars

ilinde Toptan ve Perakende Ticaret; Motorlu Kara Taşıtlarının ve Motosikletlerin Onarımı sektöründe bulunan işyerlerinin toplam işyerleri içindeki ağırlığı az bir farkla Türkiye ortalamasının altında bulunmaktadır. Toptan ve Perakende Ticaret; Motorlu Kara Taşıtlarının ve Motosikletlerin Onarımı sektöründen sonra en fazla işyeri Ulaştırma ve Depolama sektöründe faaliyet göstermektedir. Araştırma kapsamında il genelinde yer alan işyerlerinin yüzde 19,6'sı bu sektörde bulunmaktadır. Bu sektörde yüzde 6,4 olan Türkiye ortalamasından iki kat fazla sektör olduğu görülmektedir. Kars ilinde 10 ve daha fazla kişi istihdam eden her 10 işyerinden 4 tanesi Toptan ve Perakende Ticaret; Motorlu Kara Taşıtlarının ve Motosikletlerin Onarımı veya Ulaştırma ve Depolama sektöründe faaliyet göstermektedir.

En az işyeri ise Madencilik ve Taş Ocakçılığı sektöründe bulunmaktadır. Bu sektörü Elektrik, Gaz, Buhar ve İklimlendirme Üretimi ve Dağıtımı ile Mesleki, Bilimsel ve Teknik Faaliyetler sektörleri takip etmektedir. Ancak bu tablo okunurken Kars ili düzeyinde 10 ve daha fazla istihdamı olan işyerleri araştırma kapsamına dâhil olduğu göz önünde bulundurulmalıdır.

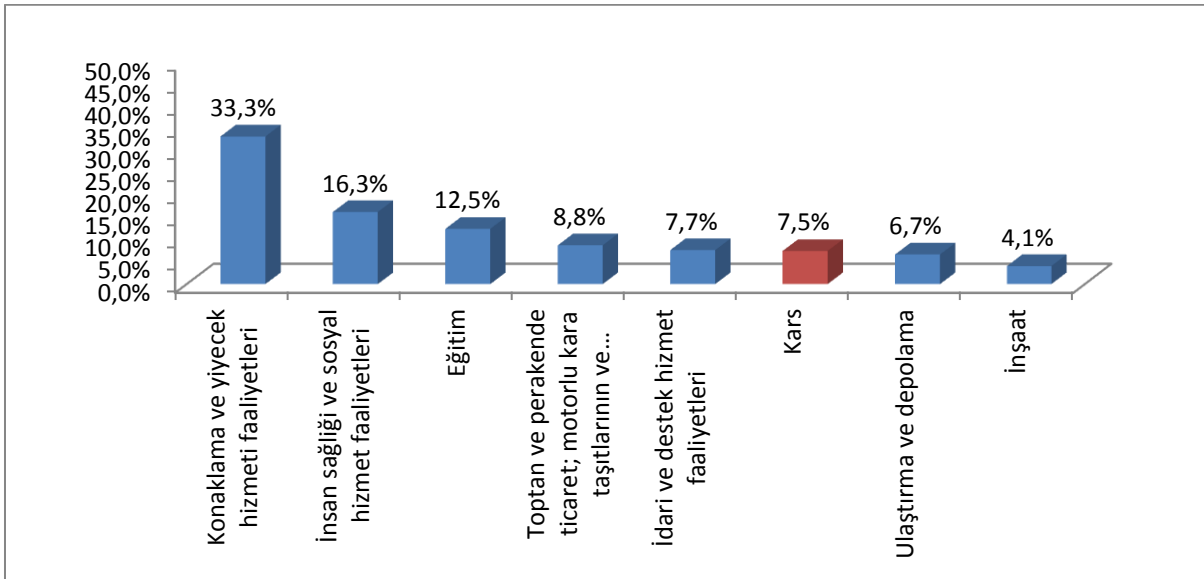
Şekil 5: İşyerlerinin Yaşına Göre Dağılımı



Kaynak: İPA 2016

Grafik 5'te görüldüğü üzere Kars ilinde araştırma kapsamında yer alan işyerlerinin yüzde 34,5'i 5-9 yaş arasındaki işyerlerinden oluşmaktadır. 20-24 yaş arasında olan işyerlerinin ağırlığı ise yüzde 20,5'dir. Diğer işyerlerinde yaş itibariyle dağılım yakın iken %3,2 ile 25+ yaş işyerlerinde en az dağılım izlenmektedir.

Şekil 6: Sektörlere Göre Part-time Çalışanı Olan İşyerlerinin Dağılımı

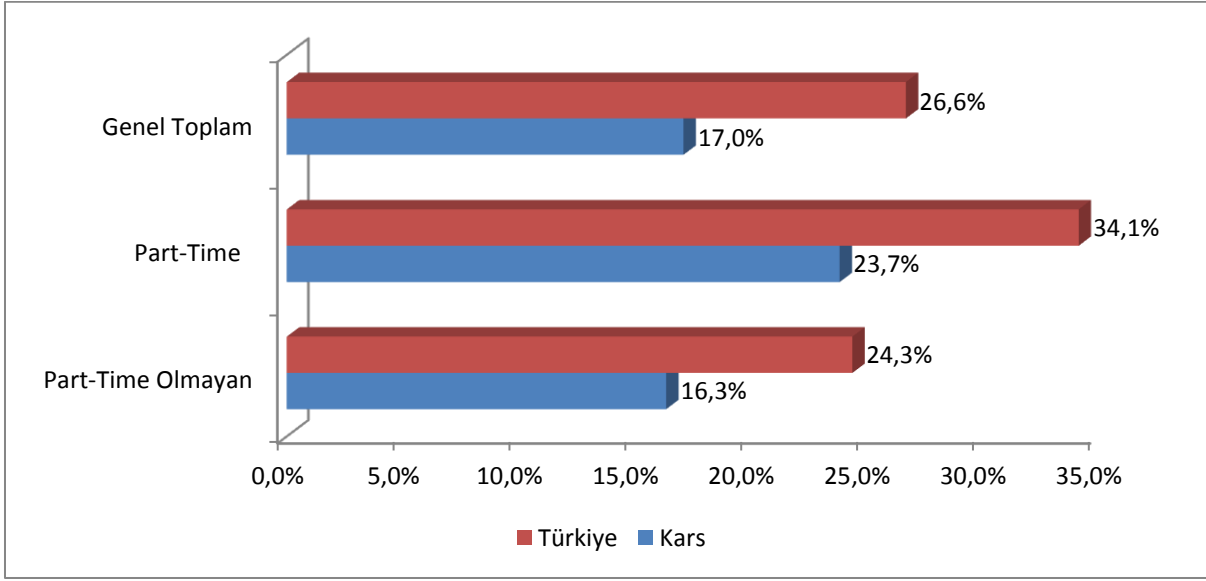


Kaynak: İPA 2016

Kars ili genelinde araştırma kapsamındaki işyerlerinin yüzde 15,7'sinde part-time çalışma olduğu görülmüştür. Konaklama ve Yiyecek Hizmeti Faaliyetleri sektöründe yer alan işyerlerinin yüzde 33,3'ünde part-time çalışan bulunmaktadır. Kars ilinde ikinci sırada İnsan Sağlığı Hizmeti Faaliyetleri sektörü yer almıştır. Bu sektörde işyerlerinin yüzde 16,3'ünde part-time çalışanı bulunmaktadır. Üçüncü ve dördüncü sırada ise yüzde 12,5 ile Eğitim sektörü ve yüzde 8,8 ile Toptan ve Perakende Ticaret sektörü yer almıştır. Bu sektörlerde bulunan işyerlerinde part-time çalışan olmasının sebebi bu alanların part-time çalışmaya uygun olmasıdır. Zira Ulaştırma ve Depolama ve İnşaat gibi sektörlerde işgücü part-time çalışma yapma eğiliminde daha az bulunmaktadır. Özellikle çalışma şartları ve ücret düzeyi, part-time çalışma yönünde işgücünü sevk etmemektedir.

Part-time çalışmalar, esnek bir çalışma şekli olup işgücü piyasasında kadınlar tarafından oldukça talep edilmektedir. Gerek ailevi yükümlülükler gerekse işgücü piyasasında işverenlerin kadın emeğinden sürekli olarak faydalanabilme yönündeki olumsuz algısı kadınları, part-time şeklinde istihdam biçimlerine yönlendirmektedir. Grafik 7'de part-time çalışma yapılan ve yapılmayan işyerlerindeki kadın çalışanların oranları bulunmaktadır.

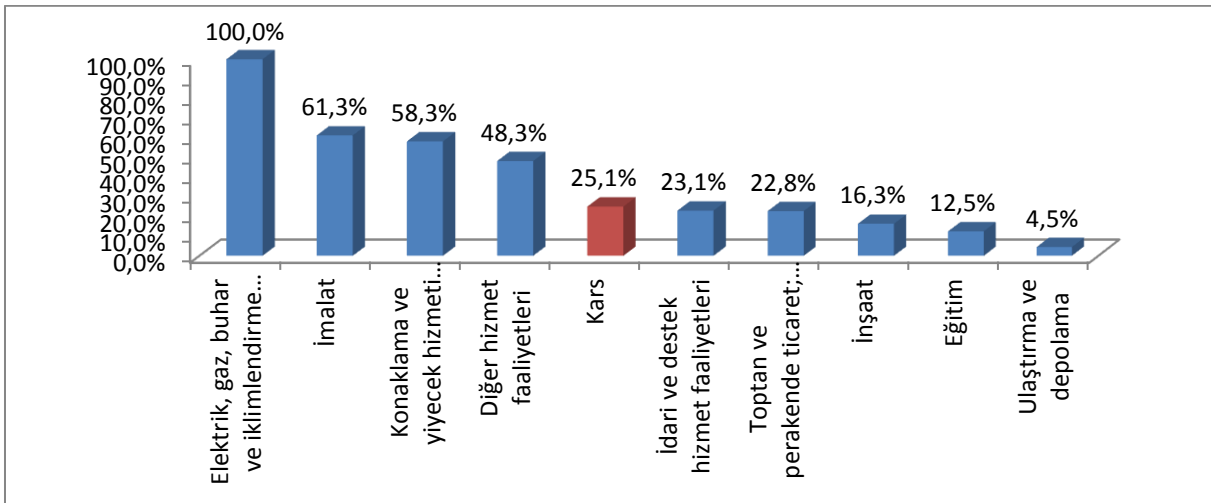
Şekil 7: Kadınların Part-time Çalışma Durumu



Kaynak: İPA 2016

Türkiye genelinde 20+ istihdamlı işyerlerinde çalışanların yüzde 26,6'sını kadınlar oluşturmaktayken Kars ilinde bu oran yüzde 17,0 de kalmıştır. Part-time çalışma yapma durumlarına göre Kars ili verileri incelendiğinde ise bu esnek çalışma şeklini kullanan işyerlerinde çalışanların içinde kadınların oranı yüzde 23,7 iken bu çalışma şeklini kullanmayan işyerlerindeki kadın çalışanların oranı yüzde 16,3 olarak tespit edilmiştir. Türkiye geneli verileri incelendiğinde part-time çalışma yapan işyerlerinde kadın çalışanların oranı yüzde 34,1 iken bu oran part-time çalışma yapmayan işyerlerinde yüzde 24,3'te kalmıştır. Kars ilinde part-time çalışma kadın istihdamını olumlu etkilemektedir. Türkiye geneli verileri de Kars iliyle aynı doğrultuda seyir izlemektedir.

Şekil 8: Sektör Bazında İşyerlerinin Vardiyalı Çalışma Yapma Durumu

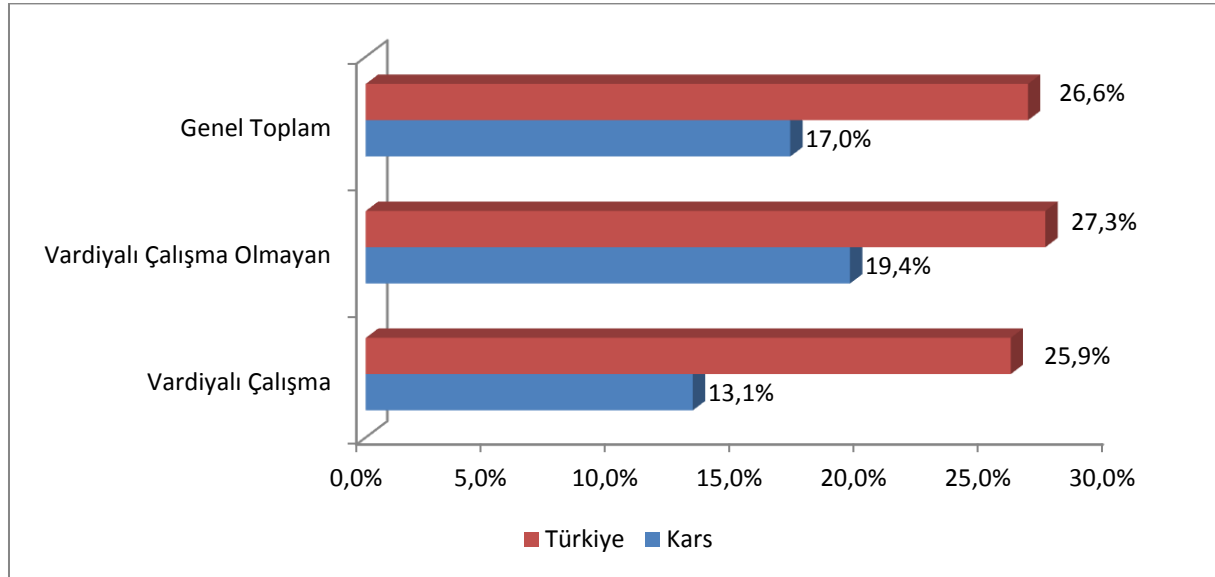


Kaynak: İPA 2016

Kars ilinde 10+ işyerlerinin yüzde 25,1'inde vardiyalı çalışma mevcut olup bu oran 20+ istihdamlı işyerleri için Türkiye genelinde yüzde 51,5'tir. Kars ilinde en fazla vardiyalı çalışma yapan işyeri Elektrik, Gaz, Buhar ve İklimlendirme Üretimi ve Dağıtım sektöründe görülmektedir. Bu sektörde faaliyet gösteren 10+ istihdamlı tüm işyerlerinde vardiyalı çalışma söz konusudur. Ancak Elektrik, Gaz, Buhar ve İklimlendirme Üretimi ve Dağıtım sektöründe işyeri sayısının diğer sektörlerle göre az olması da bu oranın yüksek olmasına sebep olmaktadır. Ulaştırma ve Depolama sektörü ise en az vardiyalı çalışma yapılan sektör olmuştur.

Kars ili genelinde vardiyalı çalışma yapma oranının üstünde olan sektörler; Elektrik, Gaz, Buhar ve İklimlendirme Üretimi ve Dağıtım, İmalat, Konaklama ve Yiyecek Hizmeti Faaliyetleri, Diğer Hizmet Faaliyetleri sektörleri olmuştur.

Şekil 9: Kadınların Vardiyalı Çalışma Durumu



Kaynak: İPA 2016

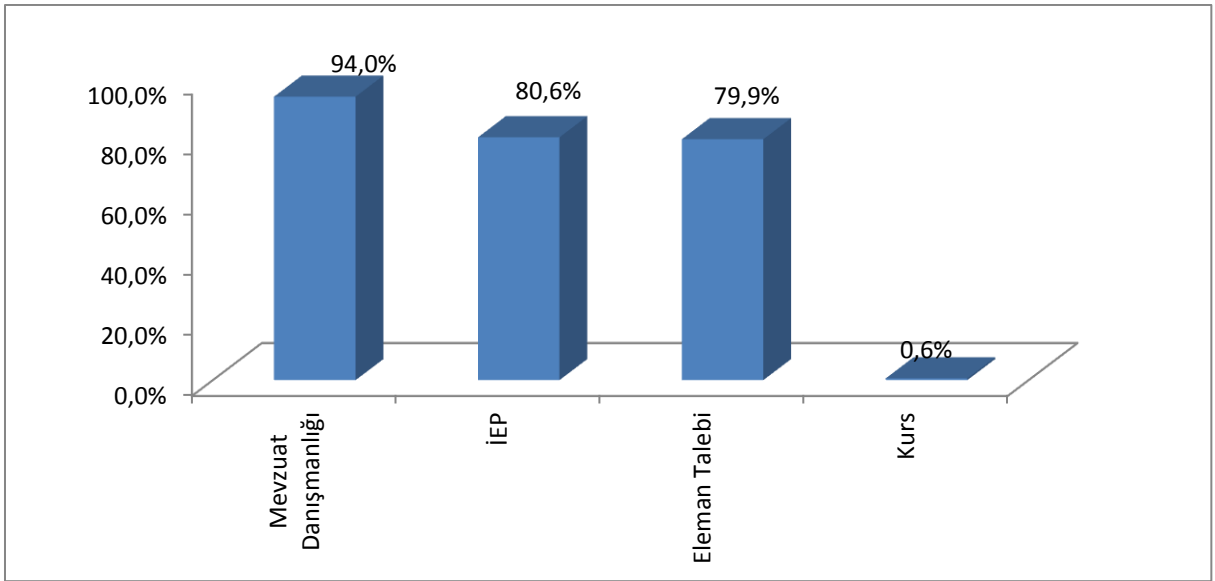
Vardiyalı çalışma yapılan işyerlerinde özellikle gece çalışmalarında erkekler daha yoğun bir şekilde çalıştırılmaktadır. Kadın işçilerin gece vardiyasında çalışabilmesi mevzuat açısından da özel düzenlemelere tabidir. Yasal yükümlülükler ve ailevi sorumluluklar gibi sebeplerle vardiyalı çalışma yapılan işyerlerinde erkek işgücünün daha fazla çalışması beklendik bir durumdur. Gündüz vardiyalarında bu husus geçerli olmasa da genel olarak erkek işgücü tercihi bir eğilim söz konusudur.

Şekil 9'da söz konusu eğilim göze çarpmaktadır. Vardiyalı çalışma yapılmayan işyerleri için kadınların çalışma oranı, vardiyalı çalışma yapılan işyerlerine kıyasla daha fazladır. Vardiyalı çalışma yapılan işyerlerinde çalışanların yüzde 13,1'i kadın, yüzde 86,9'u ise erkeklerden oluşmaktadır. Vardiyalı çalışma yapılmayan işyerlerinde ise kadınların çalışma oranı yüzde 19,4'e yükselmektedir.

Bu işyerlerinde de erkeklerin nihai olarak daha fazla oranda çalıştığı görülmektedir. Kars ilinde kadınların genel olarak işgücüne katılma oranlarının düşük kalması vardiyalı çalışma sonuçlarını da etkilemektedir. Ayrıca ilin sosyokültürel yapısından dolayı gece vardiyalarında kadın çalışanların çalışmak istememesi bu durumu etkileyen diğer bir husus olduğu düşünülmektedir.

Türkiye ortalamasında vardiyalı çalışma yapılan ve yapılmayan işyerlerindeki kadınların çalışma durumlarında belirgin bir fark bulunmamaktadır. Vardiyalı çalışma yapılmayan işyerlerindeki çalışanlarda kadınların oranı, vardiyalı çalışma yapılan işyerlerine göre sadece 1,5 puan bir farkla fazladır. Şekilden de görüldüğü üzere bu fark Kars ilinde çok daha fazla belirgindir.

Şekil 10: İŞKUR Hizmetlerinden Faydalanma Oranları

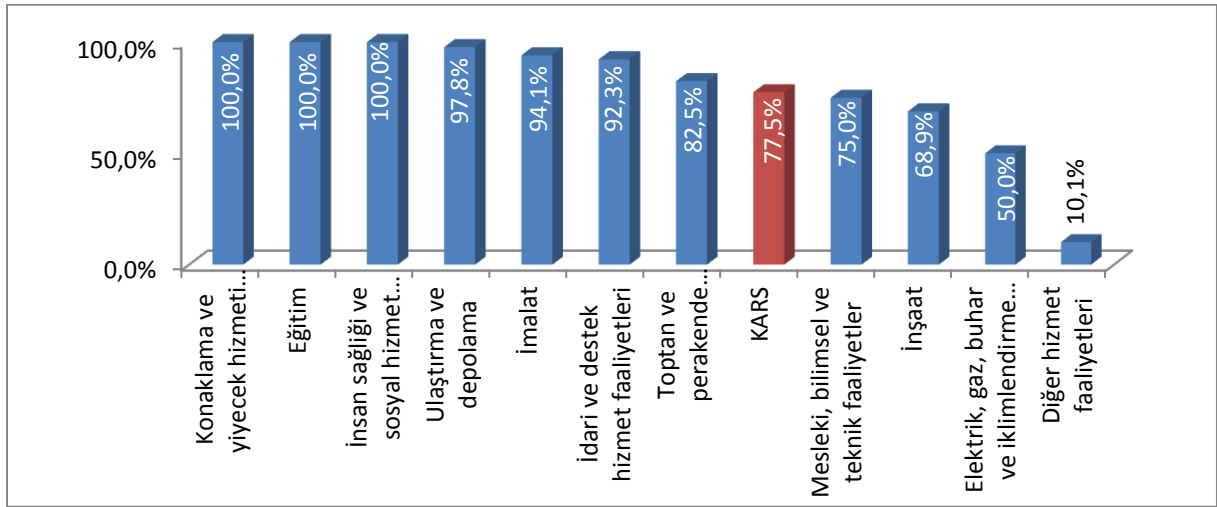


Kaynak: İPA 2016

Kars ilinde bulunan 10+ istihdamlı işyerlerinin yüzde 77,5'i İŞKUR hizmetlerinden faydalanmaktadır. Türkiye genelinde ise İŞKUR hizmetlerinden faydalanma oranı yüzde 50,9 olarak gerçekleşerek, bu oran Kars ili için Türkiye ortalamasının üzerinde bulunmaktadır.

İŞKUR hizmetlerinden faydalanmış olan bu işyerleri en çok İŞKUR'dan mevzuat danışmanlığı noktasında hizmet almıştır. Bu işyerlerinin yüzde 94'ü İŞKUR'dan mevzuat danışmanlığı alanında bilgi almışken yüzde 80,6'sı işbaşı eğitim alanında İŞKUR ile iletişime geçmiştir. Ayrıca İŞKUR ile eleman talebi için iletişime geçen işveren oranı ise yüzde 79,9 ile oldukça yüksektir.

Şekil 11: Sektörlere Göre İŞKUR Hizmetlerinden Faydalanma Oranları



Kaynak: İPA 2016

Şekil 11’de ise İŞKUR hizmetlerinden faydalanma oranları sektörler bazında gösterilmiştir. Kars ilinde Konaklama ve Yiyecek Hizmeti Faaliyetleri, Eğitim ile İnsan Sağlığı Ve Sosyal Hizmet Faaliyetleri sektöründe bulunan 10+ istihdamlı işyerlerinin tamamı İŞKUR hizmetlerinden faydalanmışlardır. Yine bu sektörlerde faaliyet gösteren 10 ve daha fazla kişi istihdam eden işyerlerinin göreceli olarak daha az olduğu göz önünde bulundurulmalıdır. En az oranda faydalanan sektör ise Diğer Hizmet Faaliyetleri sektöründeki işyerleri olmuştur. Madencilik ve Taş Ocakçılığı sektöründeki işyerlerinin İŞKUR hizmetlerinden yararlanmadığı görülmüştür.

Tablo 9: Sektörlere Göre İŞKUR Hizmetlerinden Faydalanma Oranları

Sektörler	Eleman Talebi	İEP	Kurs	Mevzuat Danışmanlığı
İmalat	87,5%	83,9%	0,0%	92,0%
İnşaat	72,6%	38,5%	5,2%	77,8%
Toptan ve Perakende Ticaret; Motorlu Kara Taşıtlarının ve Motosikletlerin Onarımı	76,6%	80,9%	0,0%	91,5%
Ulaştırma ve Depolama	97,7%	93,1%	0,0%	100,0%
Konaklama ve Yiyecek Hizmeti Faaliyetleri	91,7%	83,3%	0,0%	100,0%
Mesleki, Bilimsel ve Teknik Faaliyetler	100,0%	100,0%	0,0%	66,7%
İdari ve Destek Hizmet Faaliyetleri	58,3%	66,7%	0,0%	100,0%
Eğitim	100,0%	100,0%	0,0%	100,0%
İnsan Sağlığı ve Sosyal Hizmet Faaliyetleri	24,5%	91,8%	0,0%	100,0%
Diğer Hizmet Faaliyetleri	100,0%	100,0%	0,0%	100,0%
Genel Toplam	79,9%	80,6%	0,6%	94,0%

Kaynak: İPA 2016

Kars ilinde inşaat sektöründeki işyerleri İŞKUR hizmetlerinin tamamından faydalanmış olduğu belirtilmiştir. Bu ve diğer sektörlerin İŞKUR'un hangi hizmetlerinden daha çok yararlandığı sorusunun cevabı ise yukarıdaki tablo 9'da yer almaktadır. Mesleki, bilimsel ve teknik faaliyetler sektörü, Eğitim ve Diğer Hizmet Faaliyetleri sektörlerinde bulunan işyerlerinin tamamı Eleman talebi, İşbaşı Eğitim Programı ve Mevzuat Danışmanlığı hizmetlerinden faydalanmış olduğu görülmektedir. İlgili sektörlerde oranın yüzde 100 çıkmasında araştırma kapsamına giren işletme sayısının düşük olmasının da etkili olduğu düşünülmektedir.

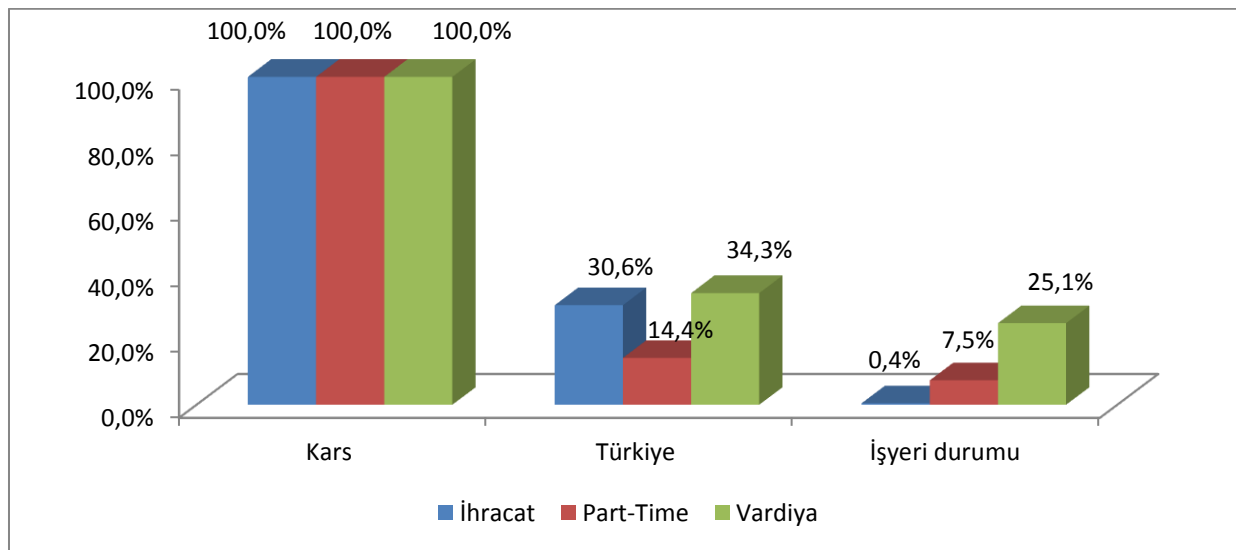
Sektörlere göre mevzuat danışmanlığı hizmeti alan işyerlerine bakıldığında bu hizmetten yararlanma oranının çoğu sektörde yüzde 100 olduğu görülmektedir. Bu sonuç; ildeki 10+ işyerlerine İŞKUR'un aktif olarak ziyaret etmesi ve mevzuat danışmanlığı noktasında bilgi vermesinden kaynaklanmaktadır.

İnşaat sektöründe bulunan işyerleri İŞKUR'un her hizmetinden faydalandığı görülürken yüzde 5,2 ile Kurs hizmetinden de yararlanan tek sektör olmuştur.

Eleman Talebi, İşbaşı Eğitim Programı ve Mevzuat Danışmanlığı hizmetlerinden bütün sektörlerin yararlandığı tablo 9 'dan anlaşılmaktadır. Ayrıca Kars ilinde ki sektörlerin İŞKUR hizmetlerinden yararlanma oranlarının da oldukça yüksek olduğu görülmektedir. Bu Sonuç, Kars ilinde İŞKUR'un hizmetlerini yeterince tanıttığını ve işverenleri yoğun bir şekilde ziyaret ettiğini göstermektedir.

Şekil 12'de ise İŞKUR hizmetlerinden faydalanan işyerlerinin vardiyalı çalışma, part-time çalışma ve ihracat yapma durumları Kars ili ve Türkiye geneli karşılaştırması yapılarak incelenmiştir.

Şekil 12: İŞKUR Hizmetlerinden Yararlanan İşyerlerinin Durumu



Kaynak: İPA 2016

Türkiye genelinde İŞKUR hizmetlerinden yararlanan işyerlerinin yüzde 34,3'ü vardiyalı çalışma yapmaktadır. Kars ilinde ise vardiyalı çalışma yapan işyerlerinin tamamı İŞKUR hizmetlerinden faydalanmaktadır. Ancak Kars ilindeki araştırma kapsamına giren tüm işyerlerinin yüzde 25,1'i vardiyalı çalışma yapmaktadır.

Kars' ta part-time çalışma yapılan işyerleri ile birlikte ihracat yapan işyerlerinin tamamının İŞKUR hizmetlerinden yararlandığı görülmektedir. Araştırma kapsamında ihracat yapan firma sayısının toplam işyerlerinin sadece %0,4'ü olduğu göz önünde bulundurulmalıdır.

Mevcut İstihdam

Kars ilinde araştırma kapsamına dâhil olan 10+ istihdamlı işyerlerinde çalışanların verileri Mevcut İstihdam başlığı altında incelenecektir.

Kars ilinde 10+ istihdamlı işyerleri için toplam çalışan sayısı 5 bin 453 olarak tespit edilmiştir. Cinsiyet bağlamında ele alındığında ise 4 bin 524 çalışan erkeklerden, 929 çalışan ise kadınlardan oluşmaktadır.

Tablo 10: Sektörlere ve Cinsiyete Göre Çalışan Sayısı

Sektörler	Erkek	Kadın	Toplam
İmalat	1.128	140	1.269
Toptan ve Perakende Ticaret; Motorlu Kara Taşıtlarının ve Motosikletlerin Onarımı	925	165	1090
Ulaştırma ve Depolama	719	24	743
İdari ve Destek Hizmet Faaliyetleri	501	129	630
İnşaat	511	27	538
Konaklama ve Yiyecek Hizmeti Faaliyetleri	286	84	370
Eğitim	144	118	262
İnsan Sağlığı ve Sosyal Hizmet Faaliyetleri	100	158	258
Diğer Hizmet Faaliyetleri	92	71	162
Mesleki, Bilimsel ve Teknik Faaliyetler	70	13	83
Elektrik, Gaz, Buhar ve İklimlendirme Üretimi Ve Dağıtımı	43	0	43
Madencilik ve Taş Ocakçılığı	5	0	5
Genel Toplam	4.524	929	5.453

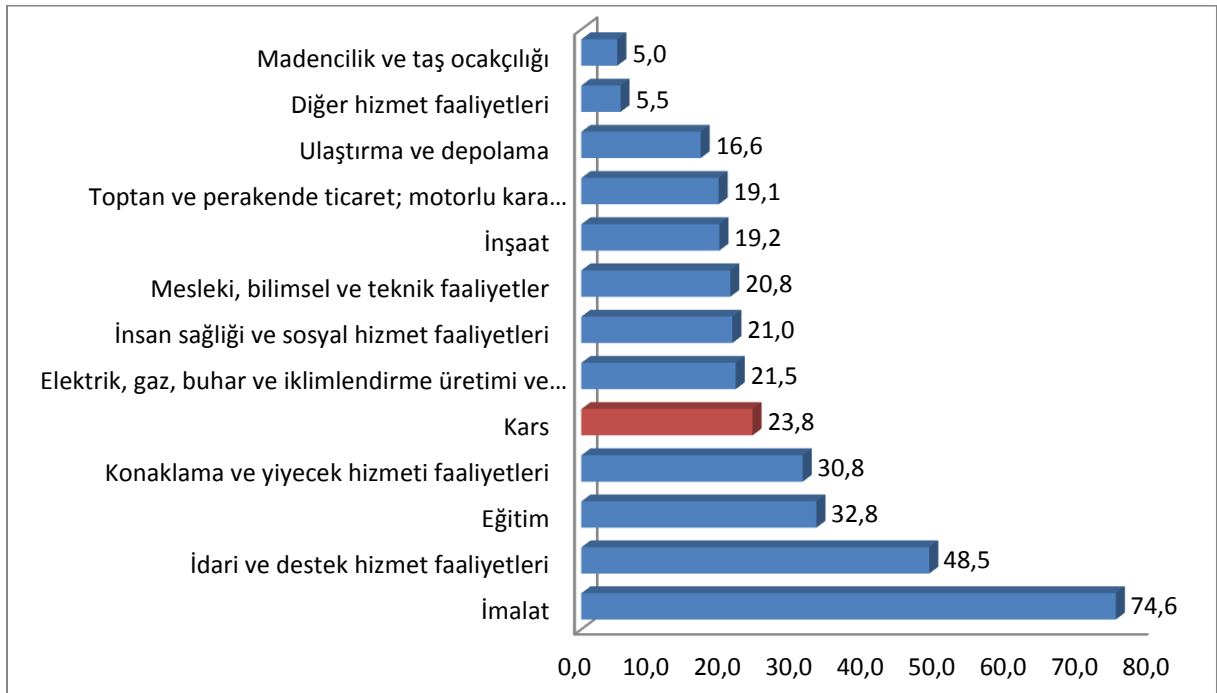
Kaynak: İPA 2016

Sektörlere göre dağılımda ise; Kars ilinde çalışanların önemli bir ağırlığı İmalat sektöründe istihdam edilmektedir. İmalat sektörünün Kars ili için önemi bu verilerden de anlaşılmaktadır. Erkeklerde yüzde 88,8 oranında, kadınlarda ise yüzde 11,2 oranında İmalat sektöründe istihdam edilme durumu söz konusudur. Toptan ve perakende ticaret; motorlu kara taşıtlarının ve motosikletlerin onarımı sektörü, Ulaştırma ve depolama sektörü, İnşaat sektörü, Elektrik, gaz, buhar

ve iklimlendirme üretimi ve dağıtım sektörü ve Madencilik ve taş ocaklığı sektöründe erkek çalışan yoğunluğunun çok yüksek olduğu görülmektedir. Kars ilinde sektörel bazda bakıldığında erkek çalışan oranı yüzde 82,9 ile oldukça yüksek olduğu kadın çalışan oranının ise yüzde 17,1 ile oldukça düşük olduğu görülmüştür.

Tablo 10 incelendiğinde sadece İnsan Sağlığı ve Sosyal Hizmet Faaliyetleri sektöründe kadın çalışan sayısının erkek çalışan sayısından daha yüksek olduğu görülmektedir.

Şekil 13: Sektörlere Göre Ortalama Çalışan Sayıları



Kaynak: İPA 2016

Yukarıdaki şekil 13'te Kars ilinde bulunan 10+ istihdamlı işyerlerindeki ortalama çalışan sayıları gösterilmiştir. İl geneline bakıldığında her işyerinde ortalama olarak 23,8 kişi istihdam edilmektedir. Sektörler özelinde incelendiğinde; ortalama çalışan sayısı en fazla İmalat sektöründe bulunmaktadır. Bu sektördeki işyerlerinde ortalama 74,6; ikinci sırada bulunan İdari ve Destek Hizmetleri Faaliyetleri 48,5 kişi ve üçüncü sırada bulunan Eğitim sektöründe 32,8 kişi istihdam edilmektedir. Bu üç sektör il geneli ortalamasının üzerinde bulunmaktadır. İmalat sektörü en fazla işyeri olan sektör sıralamasında beşinci sırada olmasına rağmen ortalama çalışan sayısı bakımından ilk sırada yer alması bu sektörde çalışan sayısının fazla olmasından kaynaklanmaktadır.

İl genelindeki çalışan sayıları, sektörlerden sonra meslek grubu bazında da tablo 11'deki veriler üzerinden değerlendirilebilir.

Tablo 11: Meslek Grupları ve Cinsiyete Göre Çalışan Sayıları

Meslek Grubu	Erkek	Kadın	Toplam
Nitelik Gerektirmeyen Meslekler	1.478	275	1.754
Hizmet ve Satış Elemanları	766	215	980
Tesis ve Makine Operatörleri Ve Montajcılar	850	1	851
Sanatkârlar ve İlgili İşlerde Çalışanlar	560	3	563
Profesyonel Meslek Mensupları	217	250	467
Yöneticiler	298	14	312
Teknisyenler, Teknikerler ve Yardımcı Profesyonel Meslek Mensupları	254	57	311
Büro Hizmetlerinde Çalışan Elemanlar	89	113	202
Nitelikli Tarım, Ormanlık ve Su Ürünleri Çalışanları	11	1	13
Genel Toplam	4.524	929	5.453

Kaynak: İPA 2016

Toplam çalışanların içerisinde Nitelik Gerektirmeyen Meslekler grubunda çalışanlar önemli bir oranda bulunmaktadır. Toplam çalışanların yüzde 32,1'i, erkek çalışanların yüzde 32,6'sı ve kadın çalışanların yüzde 29,6'sı bu meslek grubunda bulunmaktadır. İkinci sırada ise Hizmet Ve Satış Elemanları meslek grubu yer almakta ve yüzde 17,9 oranında çalışanı barındırmaktadır.

Tesis Ve Makine Operatörleri Ve Montajcılar meslek grubunun erkek çalışan oranı yüzde 99,8 olması, Sanatkârlar ve İlgili İşlerde Çalışanlar meslek grubunda ise erkek çalışan oranının yüzde 99,4 olması oldukça dikkat çekmektedir.

Çalışan sayısının en az olduğu meslek grubu ise Nitelikli Tarım, Ormanlık ve Su Ürünleri Çalışanları olmuştur. Kars ilinin sosyoekonomik yapısının ve coğrafi konum itibarıyla tarımsal faaliyet anlamında önemli bir ağırlıkta istihdam gerçekleşmemiştir.

Tablo 12: İşyeri Yaşına ve Cinsiyete Göre Çalışan Sayısı

İşyeri Yaşı	Erkek	Kadın	Toplam
0-4	370	225	595
5-9	1.154	307	1.461
10-14	1.687	218	1.905
15-19	556	106	661
20-24	662	66	728
25+	95	7	102
Genel Toplam	31.941	10.769	42.709

Kaynak: İPA 2016

Tablo 12'de ise çalışanların istihdam edildiği işyerlerinin yaş bilgileri bulunmaktadır. En fazla çalışanın 10-14 yüzde 34,9 ile yaş gurubundaki işyerlerinde olduğu görülmektedir. Bunu yüzde 26,8 ile

5-9 yaş aralığındaki işyerleri takip etmektedir. Kadınların en fazla çalıştığı işyerlerinin 5-9 yaş aralığındaki işyerleri, erkeklerin en fazla çalıştığı işyerlerinin ise 10-14 yaş aralığındaki işyerlerinin olduğu ortaya çıkmıştır.

Tablo 13’de ise Kars ilinde cinsiyet bazında en fazla çalışılan meslekler görülmektedir. Özellikle ilk mesleğin hem erkek hem de kadın çalışanlarda dolayısıyla toplam çalışanlarda da Temizlik Görevlisi mesleği ilk sırada olduğu görülmektedir. Tır-Çekici Şoförü mesleği hem toplam çalışanlar hem de erkek çalışanlar arasında en fazla çalışılan ilk iki mesleği oluşturmaktadır. Kadın çalışanlar arasında ise ikinci sırada Büro İşçisi mesleği yer almaktadır.

Tablo 13: En Fazla Çalışanı Olan Meslekler

Erkek	Kadın	Genel
Temizlik Görevlisi	Temizlik Görevlisi	Temizlik Görevlisi
Tır-Çekici Şoförü	Büro İşçisi	Tır-Çekici Şoförü
Beden İşçisi (Genel)	Satış Danışmanı	Beden İşçisi (Genel)
Büro İşçisi	Büro Memuru (Genel)	Büro İşçisi
Özel Güvenlik ve Koruma Meslek Elemanı	Bilgi İşlem Destek Elemanı	Özel Güvenlik ve Koruma Meslek Elemanı
Yönetici (İş Hizmetleri)	Okul Öncesi Öğretmeni	Yönetici (İş Hizmetleri)
Şoför (Yolcu Taşıma)	Aşçı	Satış Danışmanı
Beden İşçisi (İnşaat)	Kasiyer	Şoför (Yolcu Taşıma)
Pazarlamacı	Çocuk Bakıcısı/Çocuk Bakım Elemanı	Aşçı
Kamyon şoförü	Beden İşçisi (Genel)	Garson (Servis Elemanı)

Kaynak: İPA 2016

Toplam çalışanlar içinde en fazla istihdamı barındıran üçüncü meslek Beden işçisi (genel) ve bu mesleği de takip eden diğer meslekler; Büro işçisi, Özel güvenlik ve koruma meslek elemanı, Yönetici (İş Hizmetleri), Satış Danışmanı ve Şoför (yolcu taşıma) olarak görülmektedir.

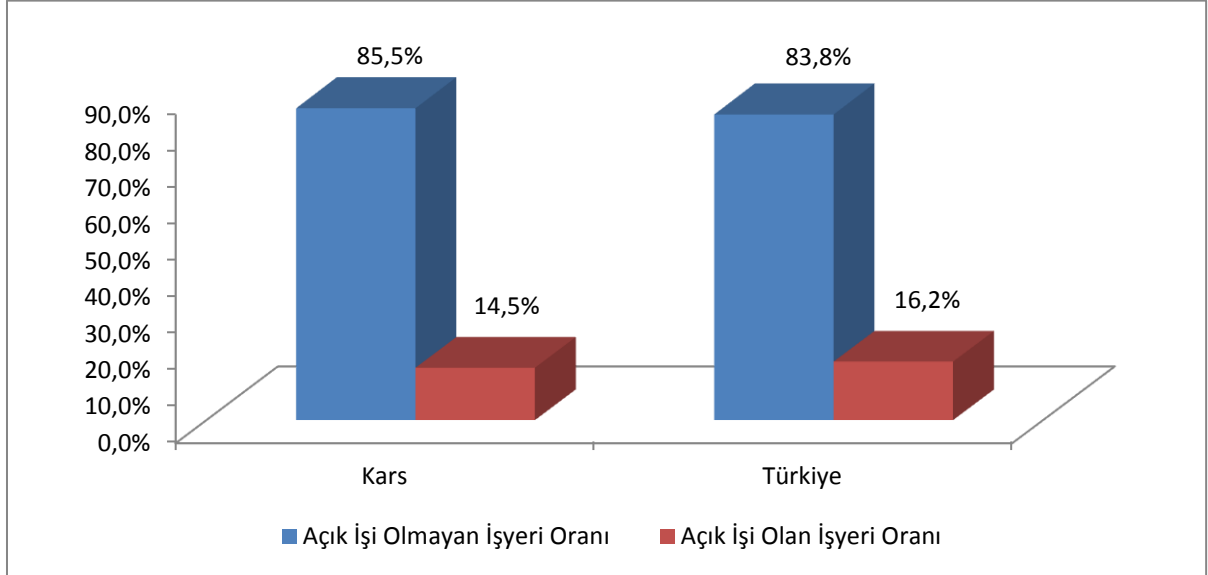
AÇIK İŞLER

Açık işler; işgücü piyasasında işverenlerin ihtiyaçlarını ortaya koyan, gerek meslek gerekse talep edilen beceri ve eğitim düzeyi bilgisini elde etmek suretiyle açılacak olan mesleki eğitim kursları, işverenlere verilmesi muhtemel teşvikler ve iş arayanları doğru mesleklere yönlendirmek anlamında alınacak kararları etkileyen önemli verileri içermektedir.

Çalışma kapsamında işyerlerine ziyaret esnasında açık işlerinin bulunup bulunmadığı ve işyerlerine açık iş bulunan mesleklerin yanında, bu meslekte cinsiyet tercihlerinin olup olmadığı, açık

iş olan meslekler için talep edilen asgari eğitim düzeyi, aranan beceriler, açık işleri hangi kanallar ile aradıkları ve aranma süresi de sorulmuştur. Bu başlık altında açık iş kapsamında derlenen veriler incelenecektir.

Şekil 14: Açık İş Olan İşyeri Oranı



Kaynak: İPA 2016

Kars ilinde araştırma kapsamına giren 10+ istihdamlı işyerlerinin yüzde 14,5’inde açık iş bulunmaktadır. Bu oran Türkiye ortalamasına göre düşük olup Türkiye geneli için açık iş olan işyeri oranı yüzde 16,2 olarak gerçekleşmiştir.

Kars ilinde 86 işyerinden 72 kişilik açık iş tespit edilmiş olup, sektörlere göre açık iş sayıları tablo 14’te gösterilmiştir.

Tablo 14: Sektörlere Göre Açık İş Sayısı

Sektörler	Toplam Açık İş Sayısı
Toptan ve Perakende Ticaret; Motorlu Kara Taşıtlarının ve Motosikletlerin Onarımı	27
İnşaat	13
Eğitim	8
İmalat	7
İnsan Sağlığı ve Sosyal Hizmet Faaliyetleri	6
Konaklama ve Yiyecek Hizmeti Faaliyetleri	4
İdari ve Destek Hizmet Faaliyetleri	3
Mesleki, Bilimsel ve Teknik Faaliyetler	3
Diğer Hizmet Faaliyetleri	1
Genel Toplam	72

Kaynak: İPA 2016

Kars ili İşgücü Piyasası Araştırması sonucunda açık iş sayısının en fazla olduğu sektörün Toptan ve Perakende Ticaret; Motorlu Kara Taşıtlarının ve Motosikletlerin Onarım olduğu görülmektedir. Araştırma kapsamındaki iş yeri sayısının bu sektörde olması bu sonucu desteklemektedir. 72 kişilik açık işin yüzde 37,6'sına tekabül eden 27 kişilik kısmı Toptan ve Perakende Ticaret; Motorlu Kara Taşıtlarının ve Motosikletlerin Onarımı sektöründeki işverenlerden gelmiştir. Açık iş sayısının yoğun olduğu diğer sektörler ise İnşaat ve Eğitim Sektörleridir.

Tablo 15'te ise sektörler özelinde açık iş oranları ile ilgili sektördeki işyerlerinin açık iş verme oranları gösterilmiştir.

Tablo 15: Sektörlere Göre Açık İş Oranı ve Açık İş Olan İşyeri Oranı

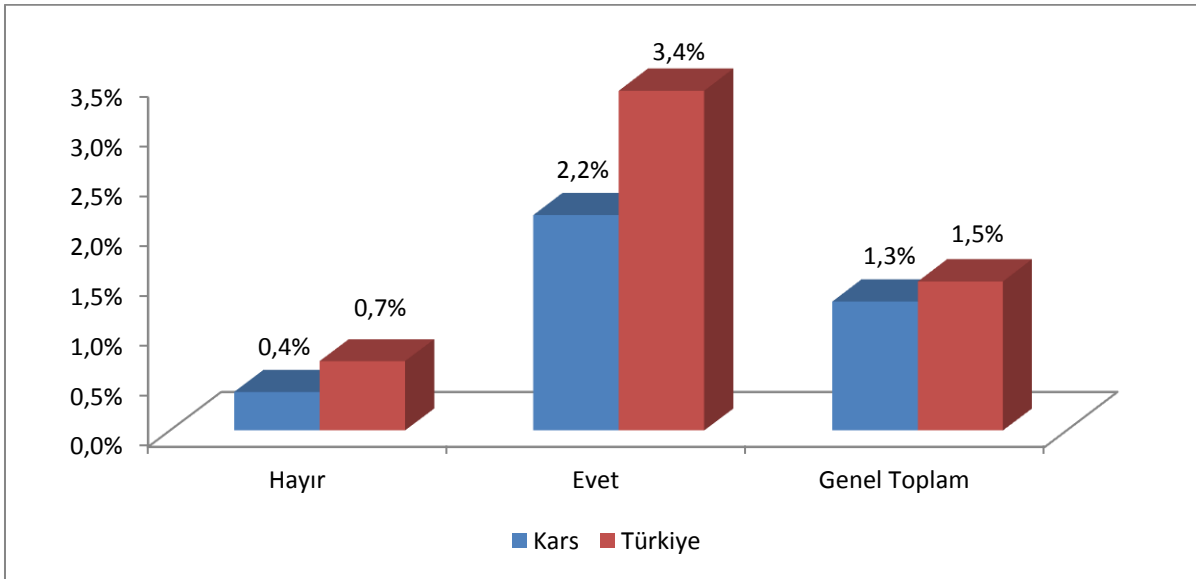
Sektörler	Açık İş Oranı	Açık İş Olan İşyeri Oranı
Toptan ve Perakende Ticaret; Motorlu Kara Taşıtlarının ve Motosikletlerin Onarımı	2,4%	19,3%
İnşaat	2,4%	15,3%
Eğitim	3,0%	37,5%
İmalat	0,5%	34,5%
İnsan Sağlığı ve Sosyal Hizmet Faaliyetleri	2,3%	16,3%
Konaklama ve Yiyecek Hizmeti Faaliyetleri	1,1%	16,7%
İdari ve Destek Hizmet Faaliyetleri	0,5%	7,7%
Mesleki, Bilimsel ve Teknik Faaliyetler	3,5%	75,0%
Diğer Hizmet Faaliyetleri	0,6%	3,4%
Genel Toplam	1,3%	14,5%

Kaynak: İPA 2016

Açık iş oranı; açık iş sayısının, açık iş sayısı ve mevcut istihdam sayısının toplamına oranlanması suretiyle elde edilmektedir. Tablo 15'ten de görüleceği üzere Kars ilinde açık iş oranı yüzde 1,3 olarak tespit edilmiş olup, bu oran Kars ilindeki 10+ istihdamlı işyerleri bağlamında her 99 kişilik dolu kadronun yanında 1 kişilik doldurulmayı bekleyen kadronun bulunduğu anlamına gelmektedir. Açık iş oranının en yüksek olduğu sektör ise yüzde 3,5 ile Mesleki, bilimsel ve teknik faaliyetler sektörü olarak tespit edilmiştir. Bu durumda ilde ki nitelikli elaman ihtiyacının yüksek olduğunun bir göstergesidir.

Açık iş verme oranında ise Mesleki, bilimsel ve teknik faaliyetler sektörü ön plana çıkmıştır. Bu sektördeki her 4 işyerinden 3'ünde açık iş bulunmaktadır. Mesleki, bilimsel ve teknik faaliyetler sektörünü yüzde 37,5 ile Eğitim sektörü ve yüzde 34,5 ile İmalat sektörü takip etmektedir. Bir diğer ifadeyle bu sektörlerdeki her 3 işyerinden 1'inde açık iş mevcuttur.

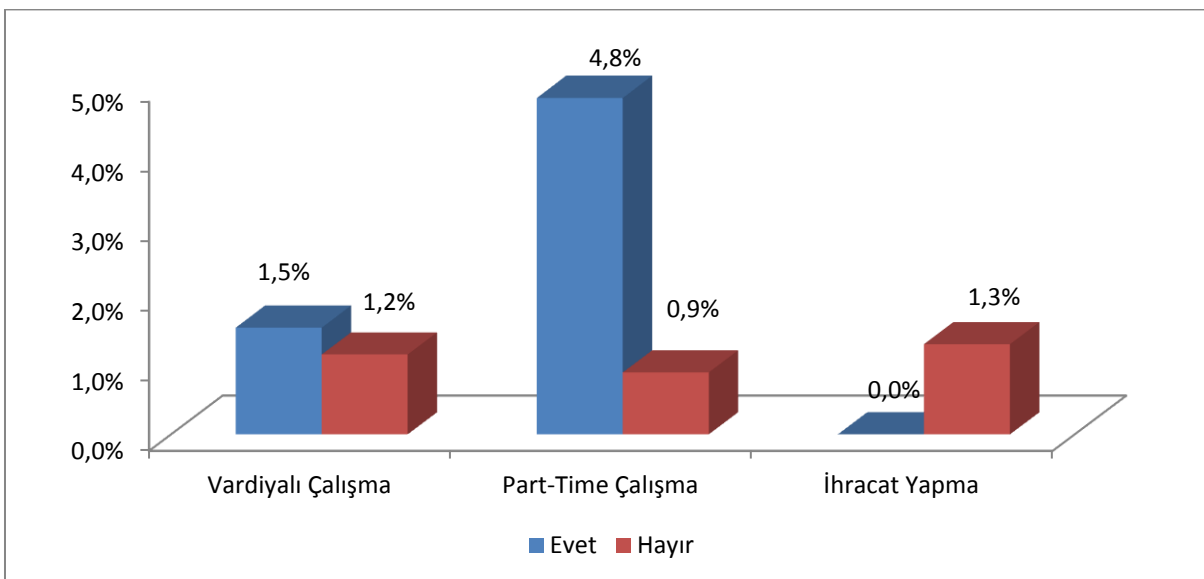
Şekil 15: TGÇM Durumuna Göre Açık İş Oranları



Kaynak: İPA 2016

Kars ilinde ihtiyaç duydukları mesleklerin temininde güçlük çektiğini bildiren işyerlerinin açık iş oranı yüzde 1,3 teminde güçlük çekmeyen işyerlerinin açık iş oranı ise yüzde 0,4 olarak gerçekleşmiştir. Kars ilinin bu oranları Türkiye ortalamasının altında kalmıştır. Teminde güçlük çeken işyerlerinde doldurulmayı bekleyen boş pozisyonların daha çok olması doğaldır. İşverenlerin ihtiyaç duydukları alanlarda talep ettiği personeli muhtelif nedenlerle istihdam edememesi bir anlamda söz konusu kadronun boş kalması anlamına gelecektir.

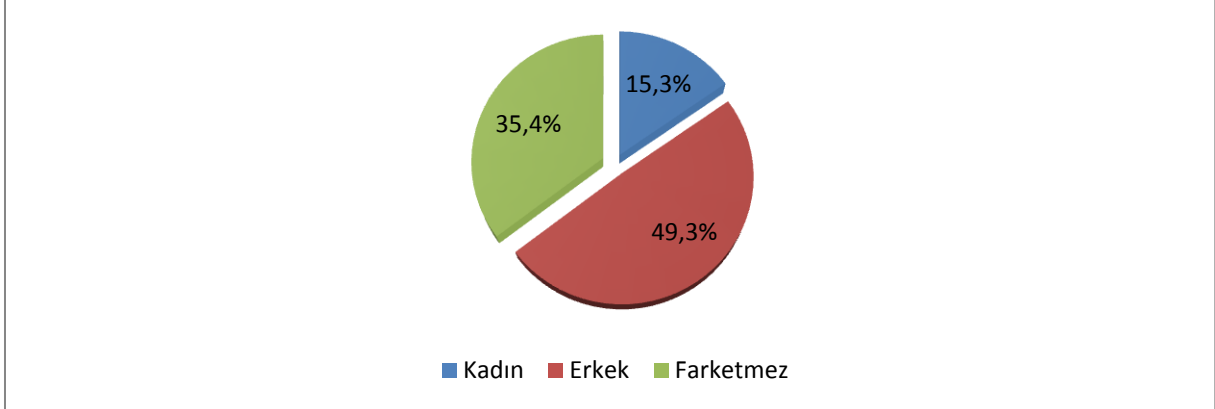
Şekil 16: İhracat, Part Time Çalışma, Vardiyalı Çalışma Yapma Durumuna Göre Açık İş Oranları



Kaynak: İPA 2016

Kars ilinde vardiyalı çalışma yapan 10+ istihdamlı işyerlerinin açık iş oranı yüzde 1,5 vardiyalı çalışma yapılmayan işyerlerinde ise yüzde 1,2 olarak tespit edilmiştir. Part-time çalışma yapılan işyerlerinde ise açık iş oranı yüzde 4,8 yapılmayan işyerlerinde ise yüzde 0,9'dur. İhracat yapan işyeri olmadığı için ihracat yapılmayan işyerlerinde ise açık iş oranı yüzde 1,3 olarak tespit edilmiştir.

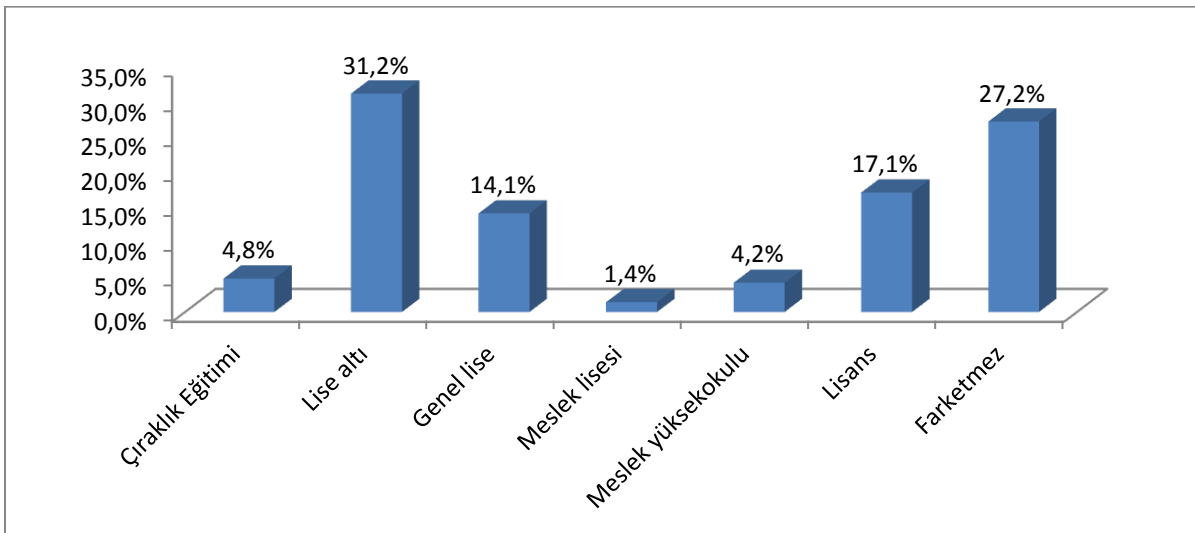
Şekil 17: Açık İşlerde Cinsiyet Tercih



Kaynak: İPA 2016

Yukarıdaki şekil 17'de ise Kars ilinde araştırma sonucunda elde edilen açık işlerde işverenlerin cinsiyet tercihleri gösterilmektedir. Açık işlerin yüzde 49,3'ünde işverenlerin erkek işgücü talebi ortaya çıkmaktadır. Kadın işgücü istihdam etme eğilimi ise yüzde 15,3 olarak tespit edilmiştir. İşverenler açık işlerinde yüzde 35,4 oranında belli bir cinsiyet tercihinde bulunmamışlardır. Bu oranlar işverenlerin tercihini analiz etmek anlamında tek başına yeterli olmamaktadır. Zira açık işlerde daha çok hangi meslekte ve hangi beceri düzeyinde talebin olduğu cinsiyet analizinde özellikle gerekli görülmektedir.

Şekil 18: Açık İşlerin Eğitim Düzeyine Göre Dağılımı

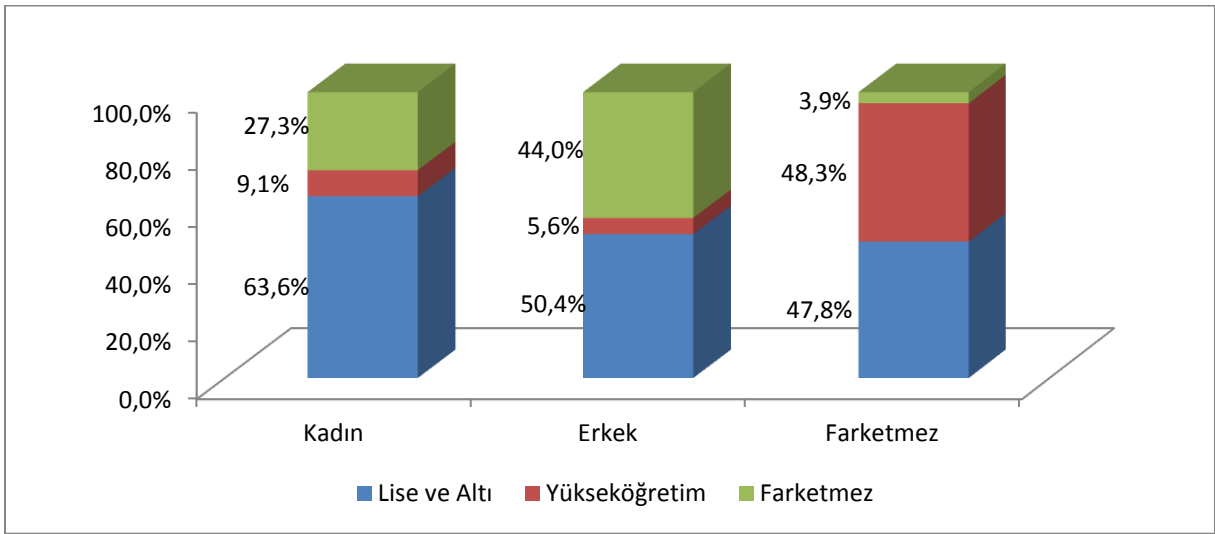


Kaynak: İPA 2016

İşverenlerin ihtiyaç duyduğu ve muhtelif açık iş arama kanallarını kullanarak işgücü talebini ilettikleri açık işlerinde asgari eğitim düzeyi de önemli bir tarafı oluşturmaktadır.

Kars ilindeki açık işlerin yüzde 31,2'sinde işverenler asgari lise altı mezunu işgücü talep etmiştir. En fazla oranda ikinci sırada bulunan eğitim düzeyi ise farketmez olarak görülmektedir. Eğitim seviyesi olarak işverenlerin taleplerinin çoğunluğunun lise ve lise altı seviyesinde olduğu görülmektedir.

Şekil 19: Açık İşlerin Cinsiyet ve Eğitim Düzeyine Göre Dağılımı



Kaynak: İPA 2016

Şekil 19'da görüleceği üzere lise ve altı seviyesi genel olarak ağırlıkta talep edilmiştir. Kadın ve erkek işgücü talebi için bir değerlendirme yapılacak olursa; kadınlarda erkeklere nazaran daha fazla oranda lise ve altı seviyesinde işgücü talep edildiği görülmektedir. Bu durum Kars'ta kurumsal firma sayısının az olmasından kaynaklanmaktadır. Grafikte öne çıkan bir diğer husus da; herhangi bir cinsiyet tercihiyle bulunulmayarak verilen açık işlerde yükseköğretim seviyesindeki işgücü talepleri, cinsiyet tercihiyle bulunulan açık işlerdeki yükseköğretim tercihiyle göre daha fazladır. Zira bu eğilimin nedeni, eğitilmiş işgücünün talep edildiği sektör ve mesleklerdeki "beyaz yakalı" istihdamı ön plana çıkmasıyla işgücü talebinde cinsiyet tercihinin eğitim tercihinin yanında çok bir anlam ifade etmemesi olarak söylenebilir.

Açık işlerdeki eğitim talepleri cinsiyete göre farklılaşabileceği gibi sektörel düzeyde de birtakım hususları öne çıkarmaktadır. Bazı sektörlerde yüksek düzeyde bir eğitim talebinde bulunulmaktayken bazılarında da işverenler nezdinde herhangi bir eğitim düzeyi talebinde bile bulunulması önem ifade etmemektedir. Tablo 16'da Kars ilinde araştırma kapsamına giren 10+ istihdamlı işyerlerinden alınan açık işlerde sektörlere göre talep edilmiş olan eğitim düzeylerine ait veriler bulunmaktadır.

Tablo 16: Açık İşlerde Sektörlere Göre Talep Edilen Eğitim Düzeyi

Sektörler	Fark etmez	Lise ve Altı	Yükseköğretim
İmalat	16,8%	72,5%	10,8%
Su Temini; Kanalizasyon, Atık Yönetimi ve İyileştirme Faaliyetleri	0,0%	100,0%	0,0%
İnşaat	57,1%	42,9%	0,0%
Toptan ve Perakende Ticaret	81,0%	14,3%	4,8%
Ulaştırma ve Depolama	42,9%	57,1%	0,0%
Konaklama ve Yiyecek Hizmeti Faaliyetleri	9,1%	90,9%	0,0%
Bilgi ve İletişim	0,0%	98,1%	1,9%
Gayrimenkul Faaliyetleri	0,0%	100,0%	0,0%
Mesleki, Bilimsel ve Teknik Faaliyetler	0,0%	0,0%	100,0%
İdari ve Destek Hizmet Faaliyetleri	0,0%	100,0%	0,0%
Eğitim	0,0%	0,0%	100,0%
İnsan Sağlığı ve Sosyal Hizmet Faaliyetleri	0,0%	100,0%	0,0%
Diğer Hizmet Faaliyetleri	33,3%	66,7%	0,0%
Diğer hizmet faaliyetleri	0,0%	100,0%	0,0%
Genel Toplam	17,4%	74,1%	8,5%

Kaynak: İPA 2016

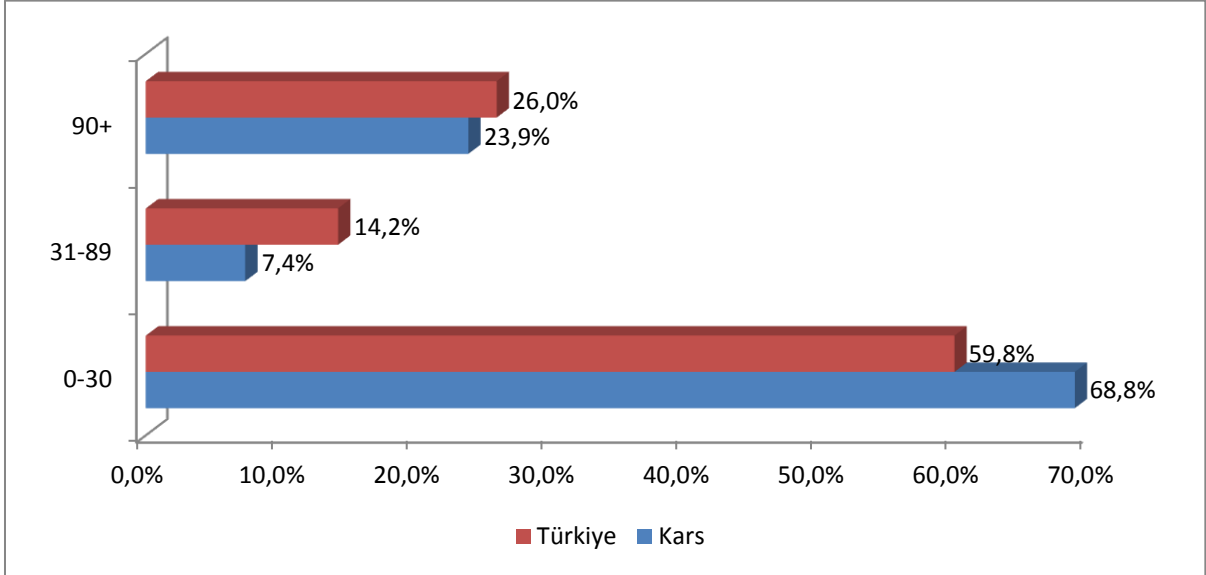
İşyerlerinden alınan açık işlerin tamamı için yükseköğretim seviyesinde talep verilen iki sektör bulunmaktadır. Bunlar Eğitim ile Mesleki, Bilimsel ve Teknik Faaliyetler sektörleridir. Tamamen lise ve altı seviyesinde açık iş verilen sektörler ise Su Temini; Kanalizasyon, Atık Yönetimi ve İyileştirme Faaliyetleri, Gayrimenkul Faaliyetleri, İnsan Sağlığı ve Sosyal Hizmet Faaliyetleri, İdari ve Destek Hizmet Faaliyetleri ve Diğer Hizmet Faaliyetleri sektörleri olmuştur.

Tamamı olmasa da yüksek çoğunlukla lise ve altı eğitim seviyesinde talep veren sektörler, İmalat, Konaklama ve Yiyecek Hizmeti Faaliyeti ve Bilgi ve İletişim sektörleri olmuştur. Bu eğitim seviyesinde talep verilmesinde en büyük etkenin ilgili sektörlerde çalışanların eğitim ile değil de mesleki beceriler ile işi öğrenmesi gerektiğinden olduğu düşünülmektedir.

Eğitim seviyesi olarak herhangi bir talebi olmayan sektörlerde görülmektedir. Bu sektörler, imalat, İnşaat, Toptan ve Perakende Ticaret, Ulaştırma ve Depolama, Konaklama ve Yiyecek Hizmeti Faaliyetleri ve Diğer Hizmet Faaliyetleri sektörleridir. Özellikle Toptan ve Perakende Ticaret sektörünün yüksek çoğunlukta eğitim düzeyi talep etmemesi bu sektörde çalışmak için eğitimden ziyade beden gücüne ihtiyaç duyulmasından kaynaklandığı düşünülmektedir.

Açık işlerinde işverenlerin mutlaka belirli bir eğitim seviyesinde talep verdikleri sektörler bakımında 14 sektörden 8' inde bu durum gerçekleşmiştir. Bu sonuçlarda gösteriyor ki sektörler değişse de artık işverenler özellikle belirli bir eğitim seviyesi aramaktadırlar.

Şekil 20: Açık İşlerin Arama Süresine Göre Dağılımı



Kaynak: İPA 2016

Açık işlerin arama sürelerine göre dağılımı incelendiğinde; Kars ilinde açık işlerin yüzde 68,8'i 0-30 gün arasında aranmaktadır. Bu oran Türkiye geneline göre daha yüksek tespit edilmiştir. 31-89 gün arasında aranan açık işlerin oranı ise yüzde 7,4'tür. Bu oran ise Türkiye geneline göre daha düşük gerçekleşmiş olup, 90 ve daha fazla günde aranan açık işlerin oranına bakıldığında da Kars'ta gerçekleşen oran Türkiye geneline göre düşük kalmıştır. 31-89 ve 90+ gün süresinde olan açık iş ilanlarının nitelik gerektiren mesleklerde olduğu düşünülmektedir.

Tablo 17: Açık İş Arama Süresinin Cinsiyete Göre Dağılımı

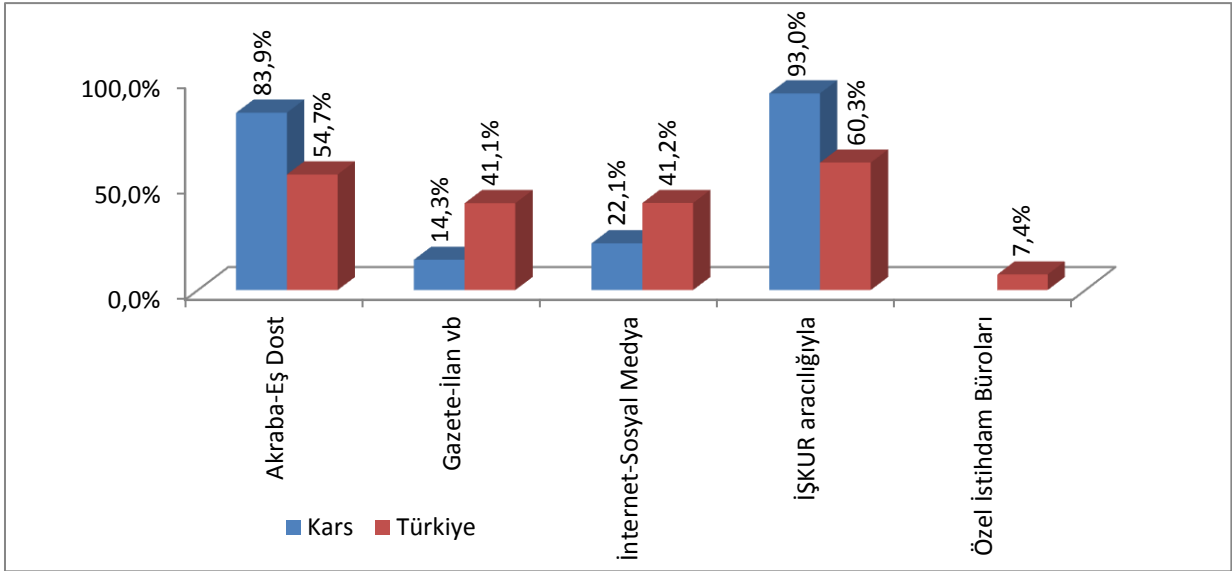
Açık İş Arama Süresi	Kadın	Erkek	Fark etmez	Genel Toplam
0-30	90,9%	62,5%	68,0%	68,8%
31-89	0,0%	12,1%	3,9%	7,4%
90+	9,1%	25,4%	28,1%	23,9%
Genel Toplam	100,0%	100,0%	100,0%	100,0%

Kaynak: İPA 2016

Açık işlerin arama süresi cinsiyet bazında değerlendirilebilir. Kadın işgücü tercihinde bulunmuş olan açık işlerde arama süresinde 0-30 gün yüzde 90,9 oranında gerçekleşmiştir. Erkek

işgücü taleplerinde ise bu oran yüzde 62,5 olarak tespit edilmiştir. Kadınlarda 31-89 gün arasında açık iş arama süresi bulunmazken erkeklerde yüzde 12,1 oranında gerçekleşmiştir. 90 gün ve daha fazla süredir aranan açık işlerde kadınlar erkeklere nazaran daha geri plandadır. Fakat en yüksek oranda herhangi bir cinsiyet tercihinde bulunulmamış açık işlerde, 0-30 iş arama süresinde yüzde 68,0 oranında gerçekleşmiştir.

Şekil 21: Açık İşlerin Arama Kanallarına Göre Dağılımı



Kaynak: İPA 2016

Açık işlerin hangi arama kanalı ile işgücü piyasasına sunulduğu da özellikle İŞKUR için önemli bir konuyu oluşturmaktadır. Piyasadaki açık işlerin Kuruma kazandırılması yoluyla daha çok kişiyi işe yerleştirmek için hangi beceri ve eğitim düzeylerinin talep edildiğinin bilinmesi açılacak olan aktif işgücü programlarının etkinliği açısından önem arz etmektedir.

Şekil 21’de Kars ili ve Türkiye genelinde karşılaştırmalı olarak açık işlerin arama kanalına göre dağılımı mevcuttur. Kars ilinde 10+ istihdamlı işyerlerinden alınan açık işlerin yüzde 93 gibi büyük bir oranı İŞKUR’a verilmiştir. Bu oran Türkiye geneli için yüzde 60,3 olarak gerçekleşmiştir. Kars ilinde işverenler daha sonra Akraba-eş dost kanalını kullanmıştır. Gazete – ilan vb. ve İnternet- Sosyal Medya iş arama yöntemlerinin tercih edilme oranları ise Türkiye geneline göre düşük olduğu görülmektedir. Kars’ta Özel İstihdam Bürosu faaliyeti olmadığından işverenler bu yöntemi tercih edememektedir.

Tablo 18: Açık İşlerde Talep Edilen Eğitim Düzeyleri ve Arama Kanalları İlişkisi

Eğitim Düzeyi/Arama Kanalları	Akraba-Eş Dost	Gazete-İlan vb.	İnternet-Sosyal Medya	İŞKUR Aracılığıyla
Çıraklık Eğitimi	100,0%	0,0%	0,0%	100,0%
Lise Altı	75,8%	0,0%	42,0%	100,0%
Genel Lise	49,3%	19,7%	31,0%	90,1%
Meslek Lisesi	100,0%	100,0%	0,0%	0,0%
Meslek Yüksekokulu	66,7%	0,0%	0,0%	100,0%
Lisans	100,0%	0,0%	26,7%	100,0%
Lisansüstü	0,0%	100,0%	100,0%	0,0%
Fark etmez	100,0%	42,3%	0,0%	79,6%
Genel Toplam	83,9%	14,3%	22,1%	93,0%

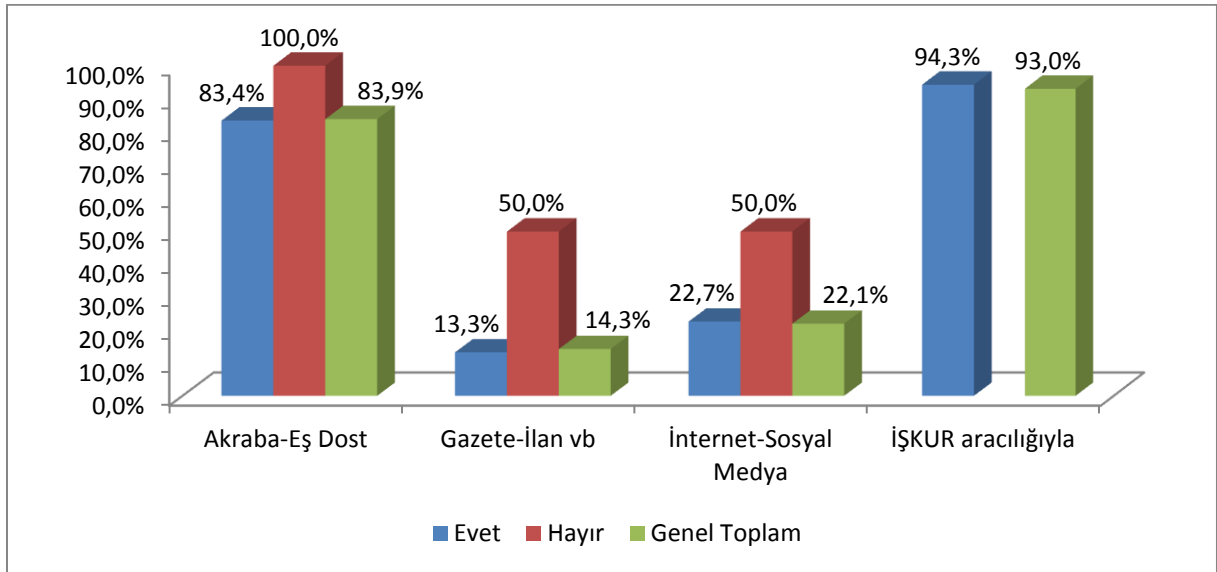
Kaynak: İPA 2016

Çıraklık eğitiminde talep verilen açık işlerde gazete-ilan vb. ve İnternet-sosyal medya arama kanalı hiç kullanılmazken, İŞKUR ve akraba-eş dost kanalları tamamında kullanılmıştır. Lise altı seviyelerinde de yine gazete-ilan vb. kullanılmamışken, yüzde 75,8 oranında İŞKUR aracılığıyla işverenler açık işlerini karşılamaya çalışmışlardır. Eğitim seviyesi olarak sadece lise den mezuniyet şartı arayan işverenlerin arama kanallarının tamamını kullandığını görülmektedir. Arama kanalı olarak İŞKUR'un tercih edilmediği eğitim seviyeleri Meslek Lisesi ve Lisansüstü eğitim sektörü olmuştur. Fakat bu mezuniyet şartının dışında kalan eğitim seviyesine göre taleplerde tamamının İŞKUR üzerinden yoğun bir şekilde talepte bulunduğu görülmektedir. Bu durumda benzer şekilde İŞKUR un ildeki işverenleri yoğun bir şekilde ziyaret etmesinden ve eleman taleplerini karşılamaya çalışmasından etkilenmektedir.

Herhangi bir eğitim seviyesi tercihinde bulunulmayan açık işler için işverenler çoğunlukla İŞKUR'u arama kanalı olarak kullanmaktayken özel istihdam büroları hiç tercih edilmemiştir.

Şekil 22'de ise İŞKUR hizmetlerinden yararlanan ve yararlanmayan işverenlerin açık işlerindeki arama kanallarının dağılımı incelenecektir.

Şekil 22: Hizmetlerden Yararlanma Durumuna Göre Arama Kanallarının Dağılımı



Kaynak: İPA 2016

İŞKUR hizmetlerinden yararlanan işyerlerinin açık işlerinde yüzde 93 gibi önemli bir oranda İŞKUR'un arama kanalı olarak kullanıldığı tespit edilmiştir. İŞKUR hizmetlerinden yararlanmış olan işverenler açık işlerini de Kuruma bildirme yönünde eğilim sergilemişlerdir.

Kurum hizmetlerinden yararlanmayan işyerleri açık iş ilanlarını daha çok Akraba- Eş Dost yöntemini kullandıkları görülmektedir.

Tablo 19: Arama Kanallarından İstenen Becerilerin Öncelik Sıralaması

Beceriler	Akraba-Eş Dost	Gazete-İlan vb	İnternet-Sosyal Medya	İŞKUR aracılığıyla	Genel Toplam
Fiziki ve Bedensel Yeterlilik	1	3	1	1	1
İletişim ve İfade Yeteneği	2	1	4	2	2
Yeterli Mesleki/Teknik Bilgi ve Tecrübe	3	2	3	3	3
Sorun Çözme ve İnisiyatif Alabilme	4	*	2	4	4
Bilgisayar kullanımı	5	*	6	5	5
Takım Çalışması	7	4	5	6	6
Hesap Yapabilme (Analitik Beceri)	6	5	8	7	7
Satış ve Pazarlama Becerisi	8	*	7	8	8
Proje Tabanlı Çalışma	9	*	*	9	9

Kaynak: İPA 2016 (* işaretli kutularda, aranan becerilerde ilgili arama kanalı hiç kullanılmamıştır)

Açık işlerde talep edilen asgari eğitim seviyesinden sonra işverenlerin istihdam etmeyi düşündüğü işgücünde aranan beceriler de planlanacak politikalar için stratejik alanı oluşturmaktadır.

Kars ilinde genel olarak açık işlerde istenen becerilerde ilk sırada Proje Tabanlı Çalışma becerisi gelmektedir. İkinci sırada ise Satış ve Pazarlama becerisi ve daha sonra Hesap Yapabilme, Takım Çalışması, Bilgisayar Kullanımı, Sorun Çözme ve İnisiyatif Alabilme, Yeterli Mesleki/Teknik Bilgi ve Tecrübe, İletişim ve İfade Yeteneği ve Fiziki ve Bedensel Yeterlilik becerisi gelmektedir.

Proje Tabanlı Çalışma becerisini arayan işverenler arama kanalı olarak Akraba-Eş Dost ve İŞKUR arama kanalı kullanmaktadır. Diğer arama kanalları için bu beceri bu beceri aranmamaktadır.

İŞKUR üzerinden piyasaya sunulan açık işlerde ise bütün beceriler talep edilmektedir.

Tablo 20: Meslek Gruplarına Göre Açık İş Sayısı

Meslek Grubu	Açık İş Sayısı
Hizmet ve Satış Elemanları	21
Profesyonel Meslek Mensupları	15
Nitelik Gerektirmeyen Meslekler	11
Sanatkârlar ve İlgili İşlerde Çalışanlar	10
Tesis ve Makine Operatörleri Ve Montajcılar	7
Teknisyenler, Teknikerler ve Yardımcı Profesyonel Meslek Mensupları	4
Büro Hizmetlerinde Çalışan Elemanlar	2
Yöneticiler	1
Genel Toplam	72

Kaynak: İPA 2016

Kars ilinde açık işlerin meslek gruplarına göre dağılımı incelendiğinde; en fazla Hizmet ve Satış Elemanları meslek grubunda olduğu tespit edilmiş olup bu gruptaki açık iş sayısının toplam açık iş sayısı içindeki oranı yüzde 29,8'i dir. İkinci sırada ise Profesyonel Meslek Mensupları meslek grubu bulunmaktadır.

Açık sayısının yanında daha çok açık iş oranları önemlidir. Tablo 21'de meslek gruplarına göre açık iş oranları bulunmaktadır.

Kars ili için tespit edilen yüzde 1,3 açık iş oranı meslek grupları bazında da değerlendirildiğinde açık iş oranının en yüksek oranda yüzde 3,2 ile Profesyonel meslek mensupları grubunda olduğu görülmektedir. Daha sonra ise sırayla Hizmet ve Satış Elemanları ile Sanatkârlar ve İlgili İşlerde Çalışanlar gelmektedir.

Tablo 21: Meslek Gruplarına göre Açık İş Oranları

Meslek Grupları	Açık İş Oranı
Hizmet ve Satış Elemanları	2,1%
Profesyonel Meslek Mensupları	3,2%
Nitelik Gerektirmeyen Meslekler	0,6%
Sanatkarlar ve İlgili İşlerde Çalışanlar	1,7%
Tesis ve Makine Operatörleri Ve Montajcılar	0,8%
Teknisyenler, Teknikerler Ve Yardımcı Profesyonel Meslek Mensupları	1,3%
Büro Hizmetlerinde Çalışan Elemanlar	1,0%
Yöneticiler	0,3%
Genel Toplam	1,3%

Kaynak: İPA 2016

Özellikle Nitelikli Tarım, Ormanlık ve Su Ürünleri Çalışanları meslek grubunda açık iş olmadığından açık iş oranı da sıfır görünmektedir.

İl geneli açık iş oranının altında bulunan meslek grupları ise Büro Hizmetlerinde Çalışan Elemanlar, Yöneticiler, Nitelik Gerektirmeyen Meslekler, Tesis ve Makine Operatörleri ve Montajcılar meslek grubunda olduğu görülmektedir. Açık iş oranının en fazla olduğu meslek grubunun Profesyonel Meslek Mensupları olduğu ortaya çıkmıştır. Bu durum ildeki nitelikli işgücünün az olduğunu göstermektedir.

Tablo 22: Açık İşlerin Meslek Gruplarına ve Cinsiyet Göre Dağılımı

Meslek Grubu	Kadın	Erkek	Fark etmez	Genel Toplam
Büro Hizmetlerinde Çalışan Elemanlar	9,1%	*	3,9%	2,8%
Hizmet ve Satış Elemanları	36,4%	23,8%	35,4%	29,8%
Nitelik Gerektirmeyen Meslekler	36,4%	17,7%	3,9%	15,7%
Profesyonel Meslek Mensupları	18,2%	2,8%	48,9%	21,5%
Sanatkarlar ve İlgili İşlerde Çalışanlar	*	24,6%	3,9%	13,5%
Teknisyenler, Teknikerler ve Yardımcı Profesyonel Meslek Mensupları	*	8,5%	3,9%	5,6%
Tesis ve Makine Operatörleri Ve Montajcılar	*	19,8%	*	9,7%
Yöneticiler	*	2,8%	*	1,4%
Genel Toplam	100,0%	100,0%	100,0%	100,0%

Kaynak: İPA 2016 (* işareti, kutularda veri olmadığından koyulmuştur.)

İşverenler kadın işgücü tercihinde buldukları açık işlerinde yüzde 36,4 oranında Hizmet ve Satış Elemanları ile Nitelik Gerektirmeyen Meslekler; yüzde 18,2 oranında Profesyonel Meslek Mensupları; yüzde 9,1 oranında Büro Hizmetlerinde Çalışan Elemanlar meslek grubunda istihdam

etmek istediğini bildirmişlerdir. Kadınlarda diğer meslek guruplarında açık iş olmaması dikkat çekicidir. Erkek işgücü taleplerinin ise daha fazla meslek grubunda olduğu görülmektedir. Örneğin; Sanatkârlar ve İlgili İşlerde Çalışanlar meslek grubunda kadın işgücü tercihinde bulunulan açık işlerde hiç talep bulunmazken, erkek işgücü taleplerinde yüzde 24,6'sı bu meslek grubunda verilmiştir.

Ayrıca yukarıdaki tabloda görülen oranlardan farklı olarak Nitelikli tarım, ormancılık ve su ürünleri çalışanları meslek grubu, herhangi bir cinsiyet tercihinde en fazla oranda bulunmayan bir alan olmuştur.

En fazla oranda erkek işgücü tercihinde bulunulmuş olan meslek gurupları ise Sanatkârlar ve İlgili İşlerde Çalışanlar, Hizmet ve Satış Elemanları, Tesis ve Makine Operatörleri ve Montajcılar ve Nitelik Gerektirmeyen Meslekler meslek gurupları olmuştur.

Tablo 23'te ise meslek guruplarında talep edilen beceriler öncelik sıralamasına göre sıralanmıştır. Nitelik gerektirmeyen meslek grubunda çalışan elemanlar için ilk sırada Fiziki ve Bedensel Yeterlilik, ikinci sırada İletişim ve ifade yeteneği gelmiştir. Daha sonra ise Takım Çalışması becerisi ön plana çıkmıştır.

Hizmet ve Satış Elemanları için ise ilk sırada Yeterli Mesleki/Teknik Bilgi ve Tecrübe, daha sonra Takım Çalışması ve Bilgisayar Kullanımı becerileri önemlidir.

Tesis ve makine operatörleri ve montajcılar meslek grubunda Yeterli Mesleki/Teknik Bilgi ve Tecrübe ve Fiziki ve Bedensel Yeterlilik ön plana çıkmıştır.

Profesyonel Meslek Mensupları ise her türlü beceri istenirken ilk sırada Fiziki ve Bedensel Yeterlilik becerisi istenmesi dikkat çekicidir. Daha sonra ise Proje Tabanlı Çalışma ve Hesap Yapabilme (Analitik Beceri) becerileri gelmektedir.

Sanatkârlar ve İlgili İşlerde Çalışanlar ile Teknisyenler, Teknikerler ve Yardımcı Profesyonel Meslek Mensupları meslek guruplarında ilk iki öncelik değişmemektedir. Büro Hizmetlerinde Çalışan Elemanlar meslek grubunda ilk sırada Yeterli Mesleki/Teknik Bilgi ve Tecrübe istenirken ikinci sırada Fiziksel ve Bedensel Yeterlilik becerisi gelmektedir.

Yöneticiler meslek guruplarında ise ilk sırada üç becerinin eşit düzeyde istenmiş olması dikkat çekicidir. Bu beceriler Sorun Çözme ve İnisiyatif Alabilme, İletişim ve İfade Yeteneği ve Bilgisayar kullanımı becerileri gelmektedir.

Tablo 23: Meslek Gruplarına Göre Açık İşlerde Talep Edilen Beceri Düzeyi

Beceriler	Nitelik Gerektirmeyen Meslekler	Hizmet Ve Satış Elemanları	Tesis Ve Makine Operatörleri Ve Montajcılar	Profesyonel Meslek Mensupları	Sanatkârlar Ve İlgili İşlerde Çalışanlar	Teknisyenler, Teknikerler Ve Yardımcı Profesyonel Meslek Mensupları	Büro Hizmetlerinde Çalışan Elemanlar	Yöneticiler
Fiziki ve Bedensel Yeterlilik	1	6	2	1	1	1	2	
Yeterli Mesleki/Teknik Bilgi ve Tecrübe	5	1	1	5	2	2	1	
Takım Çalışması	3	2	4	4	6	4	3	
Sorun Çözme ve İnisiyatif Alabilme	4	4	3	6	3	8	5	1
İletişim ve İfade Yeteneği	2				5	3		1
Hesap Yapabilme (Analitik Beceri)		7	5	3	4	6	4	
Bilgisayar kullanımı	6	3		8	7	5	6	1
Proje Tabanlı Çalışma				2				
Satış ve Pazarlama Becerisi				7	8	7	7	

Kaynak: İPA 2016

Tablo 24: Meslek Gruplarına Göre Açık İşlerin Aranma Kanalları

Meslek Grupları	Akraba-Eş Dost	Gazete-İlan vb.	İnternet-Sosyal Medya	İŞKUR aracılığıyla
Nitelik Gerektirmeyen Meslekler	82,3%	35,4%	0,0%	100,0%
Hizmet ve Satış Elemanları	81,3%	4,7%	32,7%	90,7%
Tesis ve Makine Operatörleri Ve Montajcılar	100,0%	0,0%	0,0%	85,7%
Profesyonel Meslek Mensupları	92,6%	0,0%	28,7%	100,0%
Sanatkârlar ve İlgili İşlerde Çalışanlar	64,7%	54,4%	45,6%	100,0%
Teknisyenler, Teknikerler ve Yardımcı Profesyonel Meslek Mensupları	100,0%	0,0%	0,0%	50,0%
Büro Hizmetlerinde Çalışan Elemanlar	50,0%	0,0%	0,0%	100,0%
Yöneticiler	100,0%	0,0%	0,0%	100,0%

Kaynak: İPA 2016

Meslek gruplarına göre açık işlerin aranma kanalları değerlendirilecek olursa; İŞKUR'un en yüksek oranda kullanıldığı meslek grubu Profesyonel Meslek Mensupları, Sanatkârlar ve İlgili İşlerde Çalışanlar, Büro Hizmetlerinde Çalışan Elemanlar, Yöneticiler ve Nitelik Gerektirmeyen Meslekler olmuştur. Bu meslek grubundaki açık işlerin tamamı İŞKUR aracılığıyla işgücü piyasasına sunulmuştur.

Bu tabloda öne çıkan bir diğer husus arama kanalları içinde meslek grupları bazında en yüksek oranda kullanılan iki arama kanalı mevcuttur. Bunlardan birisi İŞKUR diğeri de Akraba-Eş Dost yöntemidir. Akraba-Eş Dost yöntemini en fazla kullanan meslek grupları Tesis Ve Makine Operatörleri Ve Montajcılar, Teknisyenler, Teknikerler ve Yardımcı Profesyonel Meslek Mensupları ve Yöneticiler meslek grupları olmuştur. Bu meslek gruplarında açık işlerin tamamı Akraba-Eş Dost yöntemi kullanılmıştır. Bütün meslek gruplarında açık işlerin karşılanmasında İŞKUR'un tercih edildiği göze çarpmaktadır.

Tablo 25: Açık İş Olan Mesleklerden İstenen Becerilerde Öncelik Sıralaması

Meslekler	Bilgisayar kullanımı	Fiziki ve Bedensel Yeterlilik	Hesap Yapabilme (Analitik Beceri)	İletişim ve İfade Yeteneği	Satış ve Pazarlama Becerisi	Sorun Çözme ve İnisiyatif Alabilme	Takım Çalışması	Yeterli Mesleki/Teknik Bilgi ve Tecrübe
Aşçı		2		3		4		1
Garson (Servis Elemanı)	1	2	1	2		1	2	3
Satış Danışmanı	1	3	1	3	3			1
Asansör Montaj İşçisi		1				1	1	
Minibüs Şoförü				2		3		1
Kat Hizmetleri Elemanı/Kat Görevlisi		2		1			3	1
Akaryakıt Satış Elemanı (Pompacı)	3	2	3		1			
Mobil Vinç Operatörü				3		3		1
Beden İşçisi (İnşaat)		1						
Hamurkâr		3	2	1			2	1

Kaynak: İPA 2016

Tablo 25'te Kars ilinde açık işi olan meslekler özelinde talep edilen becerilerin öncelik sıralaması bulunmaktadır. Aşçı mesleğinde ilk sırada Yeterli Mesleki/Teknik Tecrübeye sahip olma becerisi gelmektedir. Sırasıyla Fiziki ve Bedensel Yeterlilik, İletişim ve İfade Yeteneği ve son olarak Sorun Çözme ve İnişiyatif Alabilme becerileri istenmektedir. Garson Mesleğinde ise istenen beceri sıralamasında ilk sırayı üç beceri eşit olarak istenmektedir. Bunlar; Sorun Çözme ve İnişiyatif Alabilme, Hesap Yapabilme (Analitik Beceri) ve Bilgisayar Kullanımı olmuştur. İkinci sırada ise yine üç beceri eşit miktarda istenmektedir. Bunlarda; Fiziki ve Bedensel Yeterlilik, İletişim ve İfade Yeteneği, Takım Çalışması becerileri olmuştur. Satış Danışmanı Mesleğinde ise ilk sırayı yine üç beceri oluşturmaktadır. Bunlar da; Yeterli Mesleki/Teknik Bilgi ve Tecrübe, Bilgisayar Kullanımı ve Hesap Yapabilme becerileridir. Diğer mesleklerde istenen beceriler Tablo 25 'te gösterilmektedir.

Tablo 26: Cinsiyet Bazında En Çok Açık İş Olan Meslekler

Kadın	Erkek	Genel Toplam
Satış Danışmanı	Asansör Montaj İşçisi	Aşçı
Çocuk Gelişim Elemanı	Mobil Vinç Operatörü	Garson (Servis Elemanı)
Kat Hizmetleri Elemanı/Kat Görevlisi	Minibüs şoförü	Satış Danışmanı
Kasiyer	Akaryakıt Satış Elemanı (Pompacı)	Asansör Montaj İşçisi
Bulaşıkçı (Stevard)	Beden İşçisi (İnşaat)	Minibüs Şoförü
Banka Gişe Yetkilisi	Aşçı	Kat Hizmetleri Elemanı/Kat Görevlisi
Temizlik Görevlisi	Hamurkar	Akaryakıt Satış Elemanı (Pompacı)
*	Bagaj Taşıyıcısı (Bellboy)	Mobil Vinç Operatörü
*	Beden İşçisi (Genel)	Beden İşçisi (İnşaat)
*	Pazarlamacı	Hamurkar

Kaynak: İPA 2016 (* bulunan kutularda veri bulunmamaktadır)

Kars ilinde en fazla açık iş olan ilk üç meslek; Aşçı, Garson (Servis Elemanı), Satış Danışmanı meslekleri olduğu ortaya çıkmıştır.

İşverenlerin açık işlerinde kadın işgücü tercihinde buldukları en fazla açık iş ilk üç meslek ise Satış Danışmanı, Çocuk Gelişim Elemanı, Kat Hizmetleri Elemanı/Kat Görevlisi meslekleridir.

Açık işlerde erkek işgücü tercihinin olduğu en fazla açık iş olan meslekler de Asansör Montaj İşçisi, Mobil Vinç Operatörü, Minibüs şoförü meslekleridir.

Tablo 27: Cinsiyete Göre Açık İşlerde Talep Edilen Becerilerin Öncelik Sıralaması

Beceriler	Kadın	Erkek	Fark etmez	Genel Toplam
Fiziki ve Bedensel Yeterlilik	1	1	3	1
İletişim ve İfade Yeteneği	2	2	1	2
Yeterli Mesleki/Teknik Bilgi ve Tecrübe	3	3	2	3
Sorun Çözme ve İnisiyatif Alabilme	4	4	4	4
Bilgisayar kullanımı	8	7	5	5
Takım Çalışması	5	5	7	6
Hesap Yapabilme (Analitik Beceri)	6	6	6	7
Satış ve Pazarlama Becerisi	7	8	8	8
Proje Tabanlı Çalışma	*	*	9	9

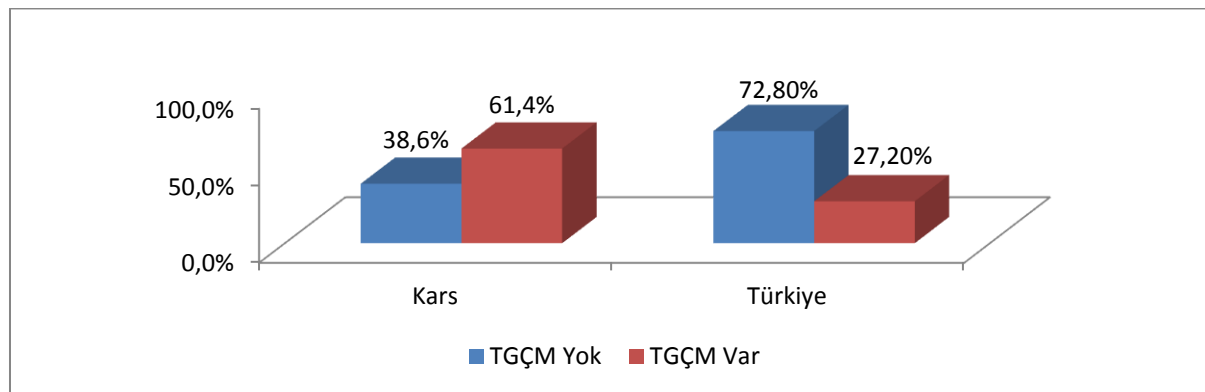
Kaynak: İPA 2016

Kadın ve erkekler için genel toplama göre becerilerde öncelik neredeyse aynı olduğu görülmektedir. Kadınlarda ve Erkeklerde öncelik sıralaması Fiziki ve Bedensel Yeterlilik becerisi, İletişim ve İfade Yeteneği, Yeterli Mesleki/Teknik Bilgi ve Tecrübe ve Sorun Çözme ve İnisiyatif Alabilme becerisi olarak görülmektedir. Fark etmez cinsiyet grubunda ise sıralama değişse de istenen ilk dört beceri değişmemektedir.

TEMİNİNDE GÜÇLÜK ÇEKİLEN MESLEKLER

Araştırma kapsamında işverenlere son 1 yıl içerisinde hangi mesleklere eleman temininde güçlük çektikleri, temininde güçlük çektikleri eleman sayısı ve bunun nedenleri sorulmuştur. Derlenen verilerle Kars ili işgücü piyasasının talep kısmını daha net görmek hedeflenmektedir. İşverenlerin karşılamakta güçlük çektiği mesleği, sayısını ve hangi nedenlerden ötürü aradığı çalışanı temin edemediğini bilmek, ilin istihdam politikasına da yön vereceğinden araştırmanın temininde güçlük çekilen meslekler bölümü önemli bilgiler içermektedir. Bu kapsamda bu bölümde temininde güçlük çekilen meslekler, sektörler ve meslek grupları bazında incelenecektir.

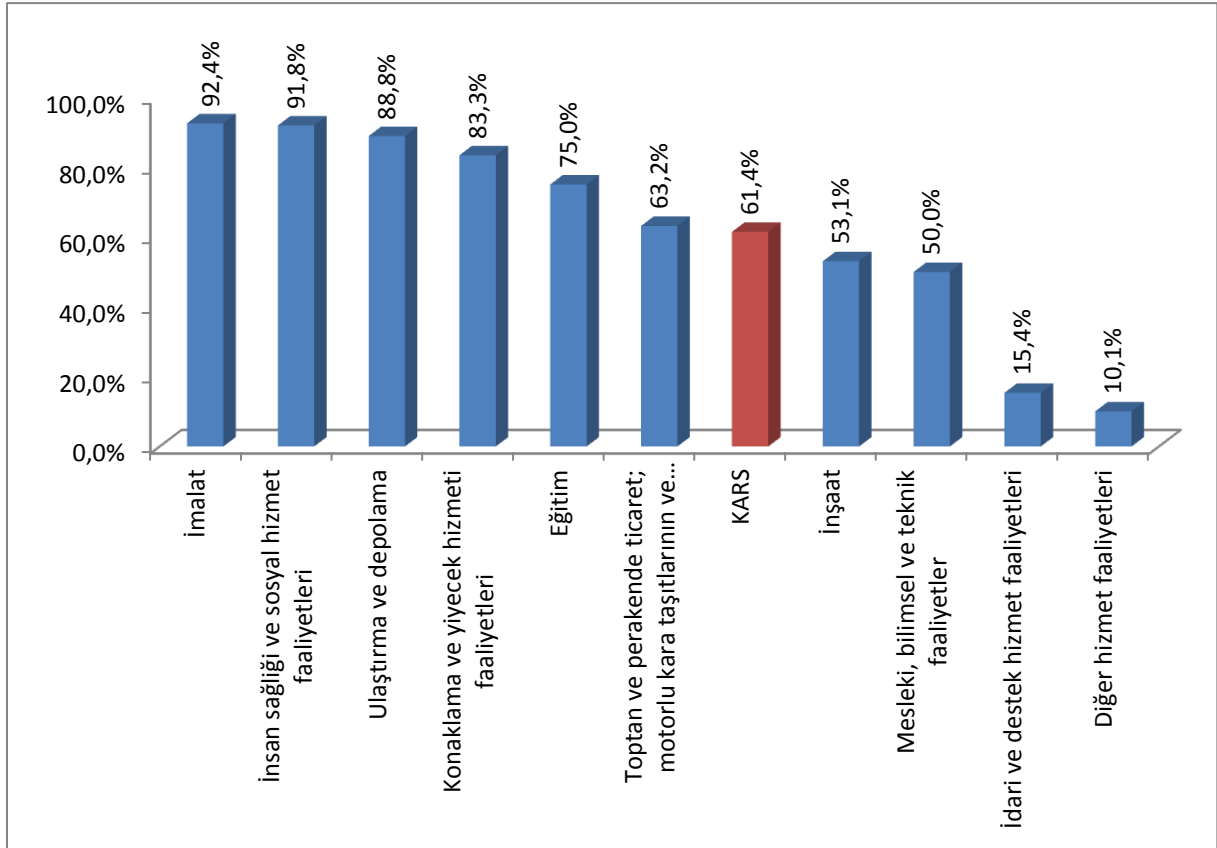
Şekil 23: Eleman Temininde Güçlük Çeken İşyeri Oranı



Kaynak: İPA 2016

Araştırma kapsamında yapılan ziyaretler sonucu Türkiye geneli 10 + istihdamlı 95 bin 620 işyerine ulaşılmıştır. Bu işyerlerinden 25 bin 970 tanesinde eleman temininde güçlük çekildiği tespit edilmiştir. Kars ilinde ise 10+ istihdamlı 229 işyeri çalışmaya cevap vermiş, bunlardan 141 tanesi temininde güçlük çekilen meslek olduğunu ifade etmişlerdir. Yüzde 61,4 ile Kars ilinin eleman temininde ülke genelinden daha fazla güçlük çektiği görülmektedir.

Şekil 24: Sektörlere Göre Temininde Güçlük Çeken İşyeri Oranı



Kaynak: İPA 2016

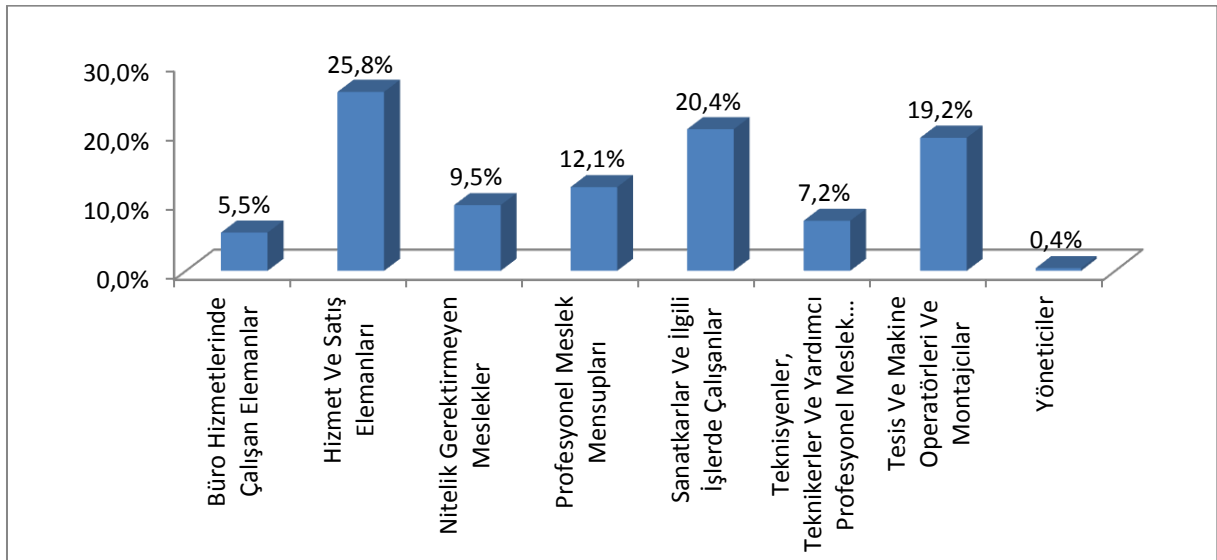
Kars ilinde eleman temininde güçlük çeken işyerlerini sektörel olarak incelediğimizde; ilk sırada imalat sektörü gelmektedir. İmalat sektörü çalışanlar açısından yoğunlukla nitelikli eleman gerektirmektedir. Kars ilinde de nitelikli eleman eksikliğinin fazla olması, bu sonucun çıkmasında etkili olduğu düşünülmektedir. Bunun yanı sıra İnsan Sağlığı ve Sosyal Hizmet Faaliyetleri, Ulaştırma ve Depolama, Konaklama Yiyecek Hizmeti Faaliyetleri, Eğitim ve Toptan ve Perakende Ticaret sektöründe eleman temininin de güçlük çekildiği görülmektedir. Bu sektörlerde de özellikle nitelikli eleman ihtiyacının olması ve nitelikli elemanın Kars ilinde çok bulunmaması bu sonucun çıkmasında ki ana sebep olduğu düşünülmektedir.

Tablo 28: Sektörlere Göre Temininde Güçlük Çekilen Kişi Sayısı

Sektörler	Temininde Güçlük Çekilen Eleman Sayısı
Mesleki, Bilimsel ve Teknik Faaliyetler	2
İdari ve Destek Hizmet Faaliyetleri	2
Diğer Hizmet Faaliyetleri	6
Eğitim	10
İnsan Sağlığı ve Sosyal Hizmet Faaliyetleri	23
Konaklama ve Yiyecek Hizmeti Faaliyetleri	23
İmalat	31
İnşaat	40
Ulaştırma ve Depolama	49
Toptan ve Perakende Ticaret; Motorlu Kara Taşıtlarının ve Motosikletlerin Onarımı	82
Genel Toplam	267

Kaynak: İPA 2016

Kars ilinde 267 kişinin temininde güçlük çekildiği tespit edilmiştir. Temininde güçlük çekilen kişi sayıları, sektör bazında incelendiğinde Toptan ve Perakende Ticaret; Motorlu Kara Taşıtlarının ve Motosikletlerin Onarımı sektörü ve Ulaştırma ve Depolama, İnşaat sektörlerinde yoğunlaştığı görülmektedir. Bu üç sektörün temininde güçlük çektiği eleman sayısı, Kars ilinde toplam temininde güçlük çekilen sayının yüzde 63,9 'unu oluşturmaktadır. Söz konusu sektörlerde çalışan sayısının fazla olması sebebi ile temininde güçlük çekilen kişi sayısı da fazladır. Öyle ki Kars ilinde toplam çalışanların yüzde 45,1 'i bu sektörlerde çalışmaktadırlar. Toptan ve Perakende Ticaret; Motorlu Kara Taşıtlarının ve Motosikletlerin Onarımı sektörü işyeri sayısının da en fazla olduğu görülmüştür.

Şekil 25: Temininde Güçlük Çekilen Kişilerin Meslek Gruplarına Göre Dağılımı

Kaynak: İPA 2016

Kars ilinde meslek gruplarına göre temininde güçlük çekilen kişilere bakıldığında yüzde 25,8 ile Hizmet ve Satış Elemanları meslek grubu ilk sırada gelmektedir. Bu oran temininde güçlük çekilen mesleklerde her dört kişiden birinin Hizmet ve Satış Elemanları grubunda olduğu görülmektedir. Temininde en az güçlük çekilen meslek grubunun ise yönetici meslek grubu olması dikkat çekmektedir. Fakat bu meslek grubunda açık iş sayısının az olması sebebiyle yeni işlerin doğmamasından dolayı olduğu düşünülmektedir.

Sanatkârlar ve İlgili İşlerde Çalışanlar meslek grubunun ikinci sırayı aldığı görülmektedir. Türkiye genelinde de 10 + istihdamlı işyerlerinde eleman temininde güçlük çekilme oranı en yüksek ikinci sırada Sanatkârlar ve İlgili İşlerde Çalışanlar meslek grubunun olması, bu meslek grubunun ihtiyaçlarının sadece Kars ili ile sınırlı olmadığını göstermektedir. Benzer şekilde araştırma sonuçları göstermektedir ki Nitelikli Tarım, Ormanlık ve Su Ürünleri Çalışanları meslek grubu ülke genelinde en az güçlük çekilen meslek grubu iken Kars ilinde bu meslek grubunda hiç olmaması da ildeki nitelikli tarım sektörünün olmadığını göstermektedir.

Tablo 29: Mesleklere Göre TGÇM Dağılımı

Meslekler	TGÇM Sayısı	TGÇM Oranı
Ön Muhasebeci	6	2,1%
Elektrikçi (Genel)	7	2,6%
Garson (Servis Elemanı)	7	2,7%
Pazarlamacı	7	2,7%
Satış Elemanı	8	3,0%
Akaryakıt Satış Elemanı (Pompacı)	9	3,4%
Asansör Montaj İşçisi	10	3,7%
Aşçı	20	7,4%
Zihinsel Engelliler Öğretmeni-Özel Eğitim	21	7,7%
Tır-Çekici Şoförü	35	13,0%

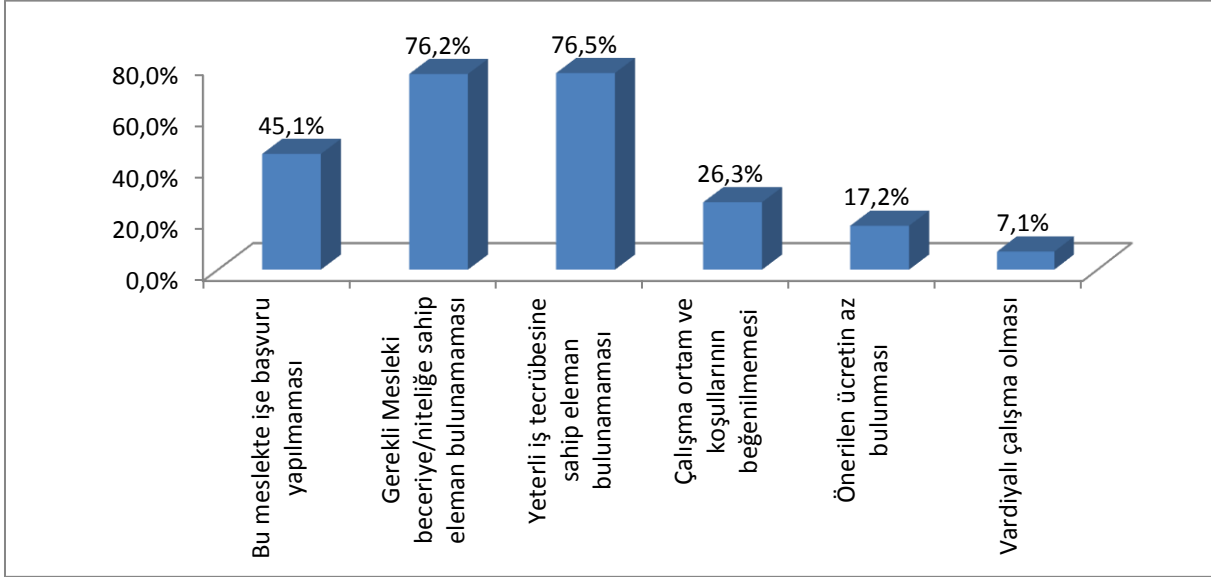
Kaynak: İPA 2016

Kars ilinde temininde güçlük çekilen mesleklere bakıldığında ilk sırada 35 kişi ile Tır-Çekici Şoförü mesleği yer almaktadır. Bu mesleği sırasıyla 21 kişi ile Zihinsel Engelliler Öğretmeni-Özel Eğitim, 20 kişi ile Aşçı meslekleri takip etmektedir.

Geçtiğimiz yıl gerçekleştirilen araştırma sonuçlarına göre temininde güçlük çekilen ilk on meslekle bu yılki araştırma sonuçlarını kıyasladığımızda; Aşçı, Satış Elemanı, Elektrikçi (Genel), Garson (Servis Elemanı), Akaryakıt Satış Elemanı (Pompacı), Pazarlamacı olmak üzere toplam altı mesleğin yine değişmeyerek ilk onda yer aldıkları görülmektedir. Kars ilinde söz konusu meslekler, son iki yıldır temininde güçlük çekilen meslekler arasında yer almaya devam etmektedirler.

Garson (Servis Elemanı), Satış Elemanı, Akaryakıt Satış Elemanı (Pompacı), Asansör Montaj İşçisi, Aşçı mesleklerinin aynı zamanda açık işi en çok olan meslekler arasında ilk onda yer alması, ilin istihdam politikalarına yön vermesi adına dikkate değer bir bilgi şeklindedir.

Şekil 26: TGÇM Nedenlerinin Dağılımı

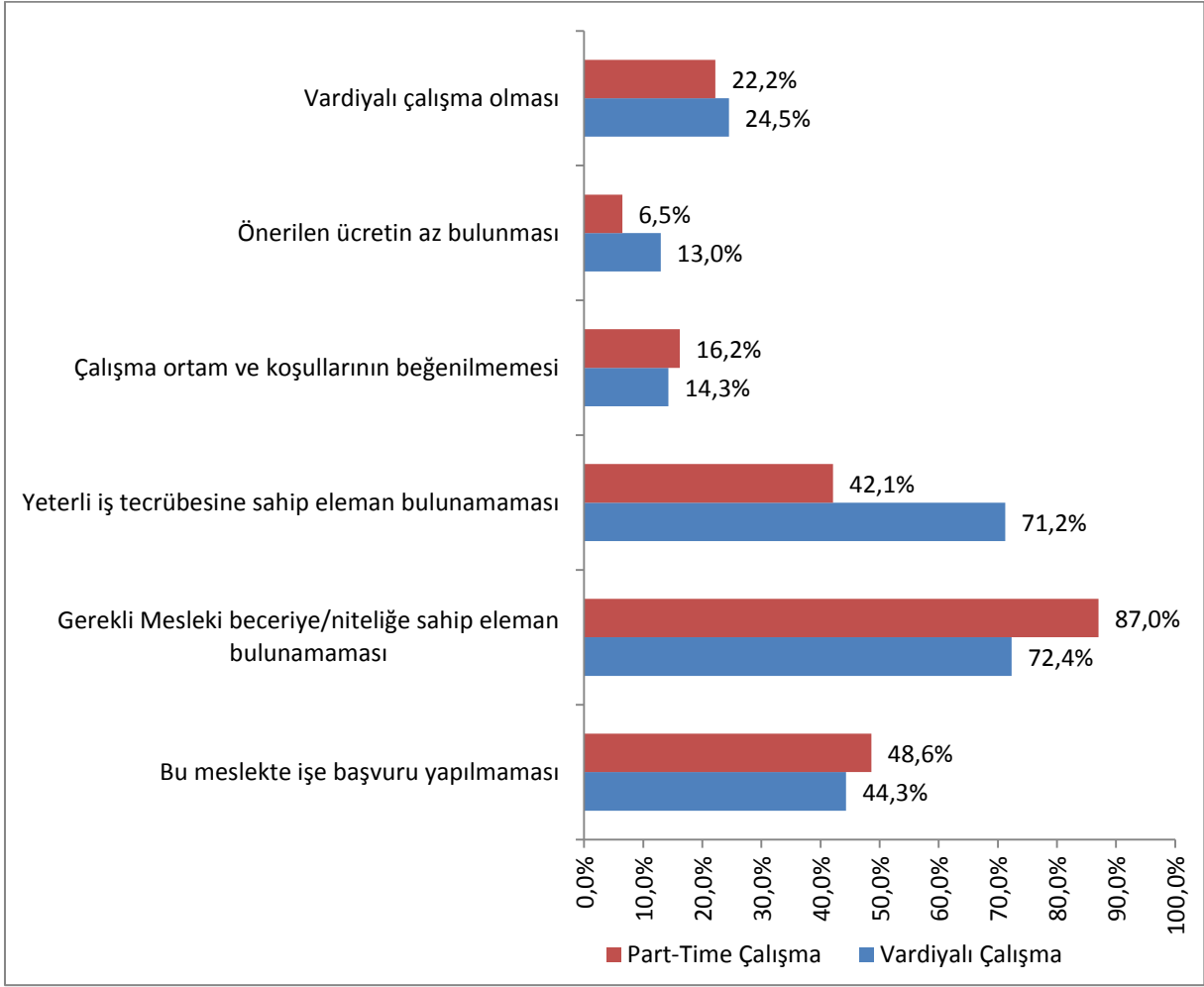


Kaynak: İPA 2016

Kars ilinde temininde güçlü çökme nedenlerine bakıldığında ilk sırada Gerekli Mesleki Beceriye/Niteliğe Sahip Eleman Bulunamaması ve Yeterli İş Tecrübesine Sahip Eleman bulunamaması yer almaktadır. Bu nedenler Türkiye geneli 20+ istihdamlı işyerlerinin TGÇM Nedenleri Dağılımı ile de benzerlik göstermektedir.

Mesleklere Göre TGÇM dağılımı incelenirken, açık işi en çok olan mesleklerle temininde güçlü çökme mesleklerin benzerlik gösterdiği hatta birçoğunun bire bir aynı olduğu ifade edilmiştir. TGÇM Nedenlerinin Dağılımına bakıldığında ise ilk sırada Gerekli Mesleki Beceriye/Niteliğe Sahip Eleman Bulunamaması ve Yeterli İş Tecrübesine Sahip Eleman bulunamaması gelmektedir. Öyle ki bu nedenleri ortadan kaldırmaya yarayacak doğru aktif işgücü politikaları üretilip, mevcut açık işler için gereken mesleki beceriye/niteliğe sahip bireyler sağlandığında sadece il geneli değil ülke çapında da talep ve arz dengelenmesine katkı sağlayacaktır.

Şekil 27: İşyeri Durumuna Göre TGÇM Nedenleri



Kaynak: İPA 2016

Kars ilinde işyerlerinin part-time veya vardiyalı çalışanı olması gibi işyeri durumuna göre eleman temininde güçlük çekme nedenlerine bakılacak olursa; her iki duruma sahip işyerlerinde de oranları değişmekle beraber TGÇM nedenlerinden ilk sırada Gerekli Mesleki Beceriye/Niteliğe Sahip Eleman Bulunamaması yer almaktadır. Yeterli iş tecrübesine sahip eleman bulunamamasında da oranların yüksek olması dikkat çekicidir. Bu durum Kars'ta yeterli iş tecrübesine sahip kişilerin çoğunluğunun vardiyalı çalışmak istemediklerini de ortaya koymaktadır.

Tablo 30: Meslek Grubuna Göre TGÇM Nedenleri

Meslek Grupları	Bu Meslekte İşe Başvuru Yapılmaması	Gerekli Mesleki Beceriye/Niteliğe Sahip Eleman Bulunamaması	Yeterli İş Tecrübesine Sahip Eleman Bulunamaması	Çalışma Ortam ve Koşullarının Beğenilmemesi	Önerilen Ücretin Az Bulunması	Vardiyalı Çalışma Olması
Büro Hizmetlerinde Çalışan Elemanlar	34,0%	65,0%	66,0%	27,2%	14,6%	0,0%
Hizmet ve Satış Elemanları	44,9%	76,6%	82,6%	13,5%	19,5%	8,7%
Nitelik Gerektirmeyen Meslekler	88,1%	31,6%	19,8%	27,7%	23,7%	0,0%
Profesyonel Meslek Mensupları	84,0%	93,8%	84,0%	0,0%	12,4%	0,0%
Sanatkârlar ve İlgili İşlerde Çalışanlar	45,8%	64,9%	76,4%	18,3%	22,0%	23,6%
Teknisyenler, Teknikerler ve Yardımcı Profesyonel Meslek Mensupları	37,8%	100,0%	77,0%	0,0%	0,0%	0,0%
Tesis ve Makine Operatörleri ve Montajcılar	5,9%	92,2%	96,1%	76,0%	14,2%	0,0%
Yöneticiler	0,0%	100,0%	0,0%	100,0%	100,0%	0,0%
Genel Toplam	52,0%	65,7%	49,4%	22,8%	28,8%	2,8%

Kaynak: İPA 2016

Kars ilinde meslek gruplarına göre temininde güçlük çekme nedenlerine bakılacak olursa Gerekli Mesleki Beceriye/Niteliğe Sahip Eleman Bulunamaması nedeni en çok tercih edilen nedenlerdendir. Öyle ki, sekiz meslek grubundan yedi tanesi için yüksek oranda söz konusu neden işaretlenmiştir. Bunun yanı sıra Yöneticiler meslek grubunda ise eleman temininde güçlük çekme nedenlerinde Gerekli Mesleki Beceriye/Niteliğe Sahip Eleman Bulunamamasının yüzde 100 oranında çıkması dikkat çeken diğer bir husustur.

Tablo 31: Mesleklere Göre TGÇM Nedenleri

Meslekler	Bu Meslekte İşe Başvuru Yapılmaması	Gerekli Mesleki Beceriye/Niteliğe Sahip Eleman Bulunamaması	Yeterli İş Tecrübesine Sahip Eleman Bulunamaması	Çalışma Ortam ve Koşullarının Beğenilmemesi	Önerilen Ücretin Az Bulunması	Vardiyalı Çalışma Olması
Tır-Çekici Şoförü	0,0%	100,0%	100,0%	100,0%	0,0%	0,0%
Zihinsel Engelliler Öğretmeni-Özel Eğitim	100,0%	100,0%	90,3%	0,0%	0,0%	0,0%
Aşçı	40,3%	74,8%	95,0%	11,5%	26,6%	0,0%
Asansör Montaj İşçisi	0,0%	69,6%	30,4%	30,4%	30,4%	69,6%
Akaryakıt Satış Elemanı (Pompacı)	33,3%	77,8%	77,8%	33,3%	33,3%	44,4%
Satış Elemanı	25,0%	100,0%	100,0%	0,0%	0,0%	12,5%
Pazarlamacı	27,5%	100,0%	86,3%	0,0%	0,0%	0,0%
Garson (Servis Elemanı)	42,0%	56,0%	86,0%	0,0%	16,0%	14,0%
Elektrikçi (Genel)	100,0%	100,0%	71,4%	28,6%	28,6%	0,0%

Kaynak: İPA 2016

Kars ilinde eleman temininde güçlük çekilen mesleklerin nedenlerine bakıldığında, Tır-Çekici Şoförü, Zihinsel Engelliler Öğretmeni-Özel Eğitim, Satış Elemanı, Pazarlamacı ve elektrikçi (Genel), en yüksek oranda Gerekli Mesleki Beceriye/Niteliğe Sahip Eleman Bulunamaması olduğu görülmektedir. Eleman temininde güçlük çekilme nedeni olarak vardiyalı çalışmanın gölerildiği mesleklerin Asansör Montaj İşçisi, Akaryakıt Satış Elemanı (Pompacı, Satış Elemanı ve Garson (Servis Elemanı) meslekleri olduğu ortaya çıkmıştır. Tır-Çekici mesleğine mensup kişilerin olduğu ancak gerekli beceri/ niteliğe ve yeterli iş tecrübesine sahip eleman bulunamadığı; tecrübeli olan meslek mensuplarının da ortam ve koşulları beğenmediği net bir şekilde ortaya çıkmıştır.

GELECEK DÖNEM İSTİHDAM EĞİLİMLERİ

Ekonomilerde gelecek dönem istihdam eğilimini belirlemek, işgücü piyasasında oluşacak dalgalanmaları önceden görmek ve buna yönelik politikalar geliştirmek için önemli bir araçtır. İşgücü Piyasası Araştırmaları da bu minvalde işverenlere bir sonraki yıl öngördükleri istihdam tahminlerini meslek bazında sorarak gelecek dönem istihdam eğilimleri belirlenmektedir.

Bu bölümde Kars ilinde 2016 Yılı Nisan-Mayıs dönemi ile bir sonraki yıl aynı döneme tekabül eden zaman aralığı boyunca çalışan sayılarında ne gibi farklılıklar beklendiği, farklılaşmaların hangi

mesleklerde ve sektörlerde olacağına dair tahminler üzerinde durulacaktır. Mevsimsel etkileri dışarıda bırakmak adına işverenlere tam bir yıllık dönem içindeki tahminleri sorulmuştur.

Çalışma kapsamında işverenlere yöneltilen “30 Nisan 2017 tarihi itibarıyla işyerinizde herhangi bir meslekte net istihdam artışı/azalışı bekliyor musunuz?” sorusuna Türkiye genelinde işyerlerinin yüzde 16,1’i istihdamın artacağı yönünde cevap verirken Kars ilinde işverenlerin yüzde 40,8 ‘i istihdamın artacağını öngörmüştür. Başka bir ifadeyle 10 işyerinden Türkiye genelinde yaklaşık 2’si istihdamın artacağını öngörürken Kars’ta bu sayı 4’e yükselmekte olup işverenlerin yakın dönemde istihdam artışına olumlu baktıkları görülmektedir. Öte yandan istihdamın azalacağını düşünen işveren oranı, ülke genelinden biraz fazla olup yüzde 9,0 olarak öngörülmüştür.

Tablo 32: Sektörlere Göre İşverenlerin İstihdam Beklentileri

Sektörler	Artacak	Azalacak	Fikrim Yok	Değişmeyecek
Madencilik ve Taş Ocakçılığı	100,0%	0,0%	0,0%	0,0%
İmalat	25,2%	19,3%	15,1%	40,3%
Elektrik, Gaz, Buhar ve İklimlendirme Üretimi Ve Dağıtımı	0,0%	0,0%	0,0%	100,0%
İnşaat	46,4%	0,0%	45,4%	8,2%
Toptan ve Perakende Ticaret	21,1%	5,3%	52,6%	21,1%
Ulaştırma ve Depolama	88,8%	0,0%	8,9%	2,2%
Konaklama ve Yiyecek Hizmeti Faaliyetleri	25,0%	0,0%	66,7%	8,3%
Mesleki, Bilimsel ve Teknik Faaliyetler	0,0%	0,0%	75,0%	25,0%
İdari ve Destek Hizmet Faaliyetleri	23,1%	0,0%	69,2%	7,7%
Eğitim	50,0%	12,5%	37,5%	0,0%
İnsan Sağlığı ve Sosyal Hizmet Faaliyetleri	100,0%	0,0%	0,0%	0,0%
Diğer Hizmet Faaliyetleri	3,4%	45,0%	51,7%	0,0%
Genel Toplam	40,8%	9,0%	38,3%	11,9%

Kaynak: İPA 2016

Sektörlere göre istihdam eğilimi incelendiğinde en yüksek oranda artış bekleyen işverenlerin sırasıyla Madencilik ve taş ocakçılığı, İnsan sağlığı ve sosyal hizmet faaliyetleri ve Ulaştırma ve depolama sektörlerinde olduğu görülmektedir. Özellikle bu sektörlerdeki mevcut işyerlerinin yaklaşık yarısının istihdamın artacağı yönünde tahminde bulunması, bu sektörlerin önümüzde ki yıl Kars’ta işgücü piyasasında önemli ölçüde dalgalanmalar oluşturabileceğini göstermektedir.

Sektörlerin istihdam eğiliminde dikkat çeken diğer bir husus ise Mesleki, Bilimsel ve Teknik Faaliyetler, İdari ve Destek Hizmet Faaliyetleri ve Konaklama ve Yiyecek Hizmeti Faaliyetleri sektörlerinde bulunan işyerlerinin büyük çoğunluğu gelecek dönem için herhangi bir öngöründe bulunamamışlardır.

Tablo 33: Sektörlere Göre Net İstihdam Değişimi

Sektörler	Net İstihdam Değişimi	NİDO
Madencilik ve taş ocakçılığı	5	100,0%
Ulaştırma ve depolama	282	38,0%
İnsan sağlığı ve sosyal hizmet faaliyetleri	39	15,0%
Eğitim	21	8,0%
Gayrimenkul Faaliyetleri	3	5,0%
Konaklama ve yiyecek hizmeti faaliyetleri	18	4,9%
Toptan ve perakende ticaret	49	4,5%
İdari ve destek hizmet faaliyetleri	28	4,4%
İnsan Sağlığı ve Sosyal Hizmet Faaliyetleri	8	1,5%
İmalat	7	0,6%
Diğer hizmet faaliyetleri	-10	-6,4%
Genel Toplam	662	12,1%

Kaynak: İPA 2016

Türkiye genelinde 10 + istihdamlı işyerlerinde 2017 Nisan-Mayıs dönemlerinde 2016 Nisan-Mayıs dönemine göre istihdamın yüzde 2,8 artacağı beklenmekte olup Kars'ta ise bu oran, yüzde 12,1 olup ülke geneline göre çok daha yüksektir.

Diğer hizmet faaliyetleri sektörü dışındaki tüm sektörlerde artış tahmin edilmektedir. Sayısal olarak artışın daha fazla Ulaştırma ve depolama sektöründeki artıştan kaynaklanacağı öngörülmektedir. Öyle ki Kars'ta beklenen 662 kişilik istihdam artışının 42,5'inin bu sektörde gerçekleşeceği tahmin edilmektedir.

Net istihdam değişim oranlarına göre ise çalışan sayılarındaki farklılık, bu sıralamayı değiştirmektedir. Öyle ki en yüksek net istihdam değişim oranı, Madencilik ve Taş Ocakçılığı sektörüne ait iken İmalat sektörü sıralamada daha alt sıralarda yer almakla beraber en düşük net istihdam değişim oranının da bu sektörde ait olduğu görülmektedir.

Tablo 34: Meslek Gruplarına Göre Net İstihdam Değişimi

Meslek Grubu	Net İstihdam Değişimi	NİDO
Büro Hizmetlerinde Çalışan Elemanlar	41	20,2%
Hizmet ve Satış Elemanları	29	3,0%
Nitelik Gerektirmeyen Meslekler	160	9,1%
Profesyonel Meslek Mensupları	43	9,2%
Sanatkârlar ve İlgili İşlerde Çalışanlar	175	31,2%
Teknisyenler, Teknikerler Ve Yardımcı Profesyonel Meslek Mensupları	6	2,0%
Tesis ve Makine Operatörleri Ve Montajcılar	211	24,8%
Yöneticiler	-3	-1,0%
Genel Toplam	662	12,1%

Kaynak: İPA 2016

Meslek gruplarına göre net istihdam değişimi incelendiğinde; Türkiye geneli 10 + istihdamlı işyerlerinde net istihdam değişimi en yüksek meslek grubu, Sanatkârlar ve İlgili İşlerde Çalışanlar olarak tespit edilmiştir. Kars ilinde de ilk sırada Tesis ve Makine Operatörleri ve Montajcılar meslek grubu yer alırken sayısal olarak en çok artış, sırasıyla Sanatkârlar ve İlgili İşlerde Çalışanlar ve Nitelik Gerektirmeyen Meslekler gruplarında beklenmektedir. Bu üç meslek grubunun net istihdam artış beklentisinin toplamı, Kars ilinde beklenen tüm artışın yaklaşık yüzde 65 'ini oluşturmaktadır.

Artış beklentisi yerine yüzde -1 oran ile azalış beklentisi gösteren tek meslek grubu Yöneticilerdir.

Net istihdam değişim oranlarına göre ise çalışan sayılarındaki farklılık, Sanatkârlar ve İlgili İşlerde Çalışanlar meslek grubu ilk sıraya yükseltmektedir. Teknisyenler, Teknikerler ve Yardımcı Profesyonel Meslek Mensupları ise net istihdam değişimi ile paralel olarak yüzde 2 net istihdam değişimi oranı ile son sırada yer almaktadır.

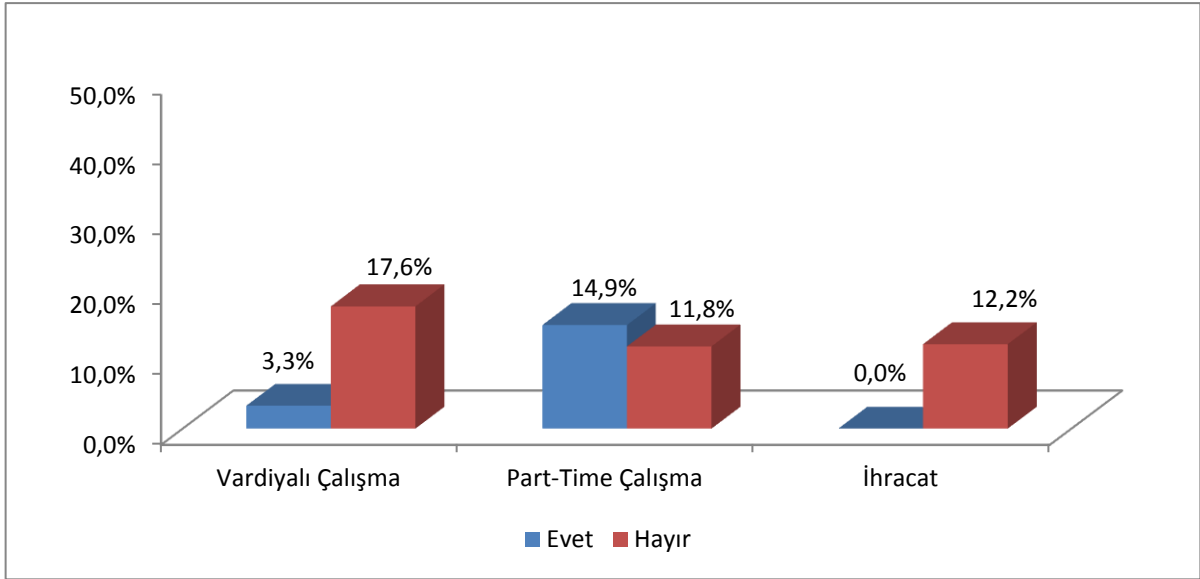
Tablo 35: En Fazla İstihdam Artışı/Azalışı Beklenen Meslekler

Net İstihdam Artışı Beklenen Meslekler	Net İstihdam Azalışı Beklenen Meslekler
Tır-Çekici Şoförü	Tarım Müşaviri/Danışmanı
Ön Muhasebeci	Şoför-Yük Taşıma
Büro İşçisi	Yönetici (İş Hizmetleri)
Beden İşçisi (Temizlik)	Hamurkâr
Beden İşçisi (Genel)	Sekreter
Sıvacı	Ahşap Mobilya İmalat Nezaretçi Ustabaşı
Beden İşçisi (İnşaat)	Ahşap Mobilya İmalat Ustası
Zihinsel Engelliler Öğretmeni-Özel Eğitim	Yurt Yönetim Memuru
Beton ve Betonarme Kalıpcısı	Müdür (Öğrenci Yurdu)
Soğuk Demirci	Bilgisayar İşletmeni

Kaynak: İPA 2016

Kars ilinde gelecek dönem, en fazla istihdam artışı olması beklenen İlk üç meslek sırasıyla, Tır-Çekici Şoförü, Ön Muhasebeci ve Büro İşçisi meslekleridir. Tır-Çekici Şoföründeki artış beklentisi net istihdam artış beklentisinin Ulaştırma ve Depolama Sektöründe olacağı sonucunu da desteklemektedir. Tarım Müşaviri/Danışmanı, Şoför-Yük Taşıma, Yönetici (İş Hizmetleri) meslekleri ise azalış beklenen ilk üç meslek olarak karşımıza çıkmaktadır.

Şekil 28: İşyeri Özellikleri Bakımından NİDO

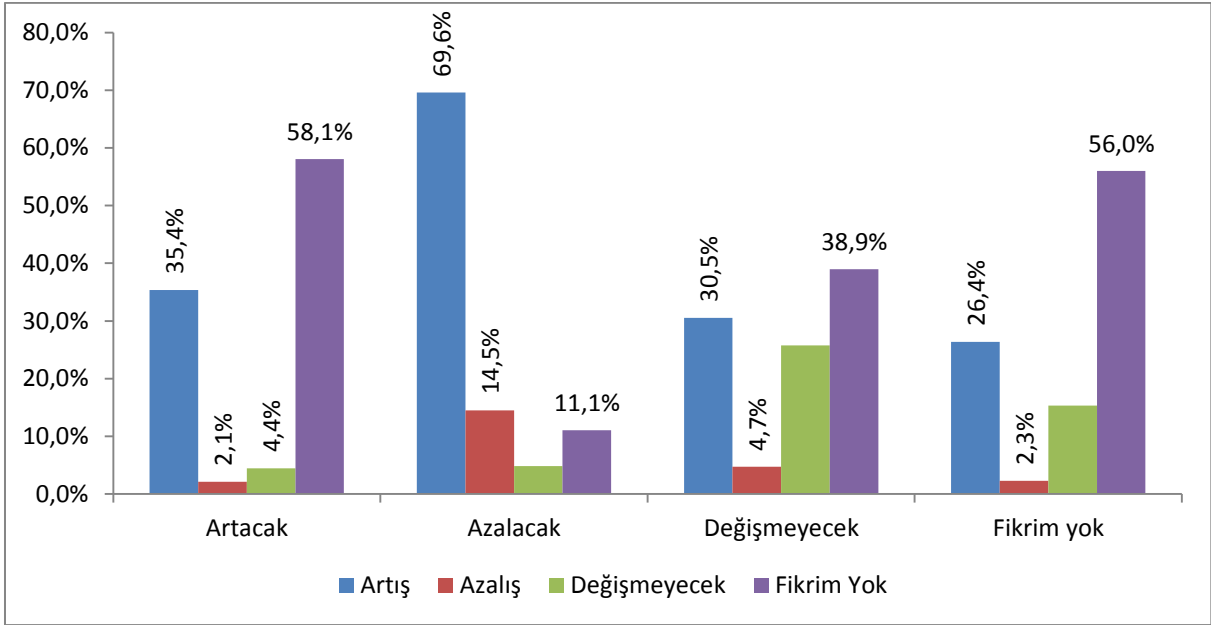


Kaynak: İPA 2016

İşyeri özellikleri bakımından net istihdam değişim oranlarına bakıldığında vardiyalı çalışma, part-time çalışma veya ihracat yapma üzere üç özelliğe sahip işverenlerin benzer eğilimler sergilemediğini görmekteyiz. Kars ili için yüzde 12,1 olan net istihdam değişim oranı, Part-Time Çalışma özelliğine sahip işyerlerinden daha düşük olarak hesaplanmaktadır. Fakat Vardiyalı Çalışma ve İhracat Yapma özelliğine sahip iş yerlerinden ise yüksek olduğu görülmektedir. Bu da vardiyalı çalışma yapan veya ihracat yapan işverenlerin önümüzde ki dönem, bu iki özelliğe de sahip olmayan işverenlere nazaran daha düşük istihdam artışı beklediğini göstermektedir.

Bu sonuç, Türkiye geneli 10 + istihdamlı işyerleri için de geçerli olup ülke geneli yüzde 2,8 net istihdam değişim oranından, Vardiyalı Çalışma ve Part-Time Çalışma özelliğinden birine sahip olan işyerlerinin net istihdam değişim oranları, daha düşük olarak hesaplanmıştır.

Şekil 29: İşverenlerin Bir Yıl Sonraki İstihdam Değişim Beklentilerine Göre Beş Yıl Sonraki Beklentileri



Kaynak: İPA 2016

Kars ilinde işverenlerin bir yıl sonraki istihdam değişim beklentilerine göre beş yıl sonraki istihdam değişim beklentileri incelendiğinde işveren beklentilerinin birbirleriyle tam olarak örtüşmediği görülmektedir. Bir yıl sonrası için istihdam artışı bekleyen işverenler toplam işverenlerin yüzde 40,8'ini oluşturmaktadır. Bir yıl sonra artış bekleyen işverenlerin ise yüzde 35,4 'ünün beş yıl sonrası için artış beklediği görülmekte iken yüzde 2,1'i ise azalış beklediği görülmektedir. Buradan işverenlerin yüzde 2'sinin önümüzdeki dönemde istihdam artışı beklerken uzun vadede azalış beklemekte oldukları anlaşılmaktadır.

Bir yıl sonrası için istihdam azalışı bekleyen işverenler toplam işverenlerin yüzde 9'unu oluşturmaktadır. Önümüzdeki dönemde istihdam azalışı bekleyen işverenlerin yüzde 14,5' i beş yıl sonrası için de azalış beklemektedir. Bunun yanı sıra kısa vadede istihdam azalışı bekleyen işverenlerin yüzde 69,6'sı beş yıl sonrası için istihdam artışı beklemektedir. Bu durum işverenlerin geleceğe daha olumlu baktığını gösteren pozitif bir durumdur.

Önümüzde ki dönemde istihdamın değişmeyeceğini ifade eden işverenler, toplam işverenlerin yüzde 11,9 'unu oluşturmaktadırlar. Bunlardan yüzde 30,5'lik kısmı ise hem kısa vadede hem de beş yıl sonrasında yine istihdamın mevcut durumunu koruyacağını ifade etmişlerdir.

İşverenlerin yüzde 38,3'lük kısmı ise bir yıl sonrası için istihdam artışı/azalışı hakkında herhangi bir öngörülerinin olmadığını beyan etmişlerdir. Önümüzdeki dönem için öngörüsü olmayanların da yüzde 26,4'ü uzun vadede de herhangi bir tahminde bulunamamışlardır.

SONUÇ

Kars İli İşgücü Piyasası Analizi raporunun temel yaklaşımı işsizliğin azaltılması ve istihdamın artırılmasına yönelik politikaların geliştirilmesine yardımcı olmaktır. Bu doğrultuda ele alınacak temel husus işgücü arzı ve talebi arasındaki eşleşmeme, diğer bir ifade ile dengesizliktir. Dengesizliği ortaya çıkartabilmek için ilin işgücü arz ve talep yapılarının birlikte ele alınarak analiz edilmesi gerekmektedir.

İŞKUR'a Kayıtlı işsiz sayısının yıllar itibariyle artarak 2015 yılı sonu itibariyle 7 bin 186 kişi olmuştur. Ancak Kayıtlı işsizlerin en fazla olduğu ilk üç meslek sırasıyla Beden İşçisi (Genel), Beden işçisi (Temizlik), Hizmetli meslekleridir. Bu durum kuruma kayıtlı nitelikli işgücünün arttırılması için çalışmalar yapılması gerektiğini göstermektedir. Böylelikle işverenlerin işgücü istemleri daha kolay ve hızlı karşılanabilecektir.

2015 yılı sonu itibari ile de açık iş sayısı 4 bin 161 dir. Açık işlerde birinci sırayı 554 açık iş ile Temizlik Görevlisi ikinci sırayı 510 açık iş ile Beden İşçisi (Genel) ve üçüncü sırayı ise 329 açık iş ile Beden İşçisi (Temizlik) meslekleri almaktadır. İş arayan vatandaşlarımızın daha kolay iş bulabilmeleri için açık iş sayısının arttırılması ve meslek seçeneğinin daha fazla olması gerekmektedir.

Kars İlinde 2015 Yılı sonu itibariyle İşe yerleştirilen kişi sayısı 2.847 dir. Bu sayının 2.268 ini erkekler oluştururken 579 unu ise kadınlar oluşturmaktadır. İşe yerleştirme sayılarında meslekler bazında bakıldığında ise Temizlik Görevlisi 413 kişi ile ilk sırada yer almaktadır. Beden İşçisi (Genel) 376 kişi ile ikinci sırada yer alırken üçüncü sırada Beden İşçisi (Temizlik) 350 kişi ile yer almaktadır.

2015 yılı sonu itibariyle çeşitli alanlarda 25 Meslek Eğitim Kursu (MEK) açılarak 498 kişi bu programlardan mezun edilmiştir. İşbaşı Eğitim Programı kapsamında 562 program düzenlenmiş ve bu programlardan toplamda 774 kişi yararlandırılmıştır. Bu rakamında büyük çoğunluğu ilgili iş yerlerinde istihdam edilerek istihdama katkıda bulunulmuştur. Aynı şekilde 4 kez Girişimcilik Eğitim Programı (GEP) düzenlenmiş ve 97 kişiye Girişimcilik sertifikası verilmiştir. İşsizliğin yoğun yaşandığı dönemlerde Toplum Yararına Programlar (TYP) ile 148 program düzenlenmiş ve 6921 kişiye geçici istihdam sağlanmıştır.

İl bazında 1.717 kişi işsizlik ödeneğine başvuru yapmış olup bunlardan 1.077 tanesi olumlu sonuçlanarak işsizlik ödeneğini hak etmiştir. İşsizlik ödeneğine başvurarak hak eden sayısına meslekler bazında bakıldığında ilk sırada 206 kişi ile Beden İşçisi (Genel) gelmektedir. Sırasıyla Beden işçisi (Temizlik) 95 kişi ve Kamyon şoförü 63 kişiye takip etmektedir.

8 Nisan – 6 Mayıs 2016 tarih aralığında İşgücü Piyasası Analizi saha çalışması tamamlanmıştır. Bu kapsamda, Kars genelinde 229 işyeri ile yüz yüze görüşülerek veri toplanmıştır. Araştırma kapsamına giren işyerlerinde toplam 5 bin 453 kişi çalışmaktadır. Çalışanların yüzde 83'ü erkek, yüzde 17'si kadındır. Bu sonuç il genelinde kadın istihdam oranının oldukça düşük olduğunu göstermektedir. Kars'ta kadın istihdamının arttırılması ile ilgili özel çalışmalar yapılmalıdır.

Araştırma Kapsamına giren işyerleri sektörel bazda incelendiğinde yaklaşık yüzde 25 inin Toptan ve Perakende Ticaret sektörü olduğu görülmektedir. Bu sektörü sırasıyla Ulaştırma ve Depolama sektörü ile Diğer Hizmet Faaliyetleri sektörü takip etmektedir.

Kars ilinde 10 ve daha fazla kişi istihdam eden işyerlerinin yüzde 34,5'i 5-9 yaş grubunda olan işyerleridir. Daha sonra ise daha 20-24 yaş grubunda olan işyerleri gelmektedir. En az işyeri ise 25 ve üzeri yaştaki işyerleridir.

Kars ili genelinde araştırma kapsamındaki işyerlerinin yüzde 15,7'sinde part-time çalışma olduğu görülmüştür. Konaklama ve Yiyecek Hizmeti Faaliyetleri sektöründe yer alan işyerlerinin yüzde 33,3'ünde part-time çalışan bulunmaktadır. Türkiye genelinde 20+ istihdamlı işyerlerinde çalışanların yüzde 26,6'sını kadınlar oluşturmaktayken Kars ilinde bu oran yüzde 17,0 de kalmıştır.

Kars ilinde 10+ işyerlerinin yüzde 25,1'inde vardiyalı çalışma mevcut olup bu oran 20+ istihdamlı işyerleri için Türkiye genelinde yüzde 51,5'tir. Kars ilinde en fazla vardiyalı çalışma yapan işyeri Elektrik, Gaz, Buhar ve İklimlendirme Üretimi ve Dağıtım sektöründe görülmektedir.

Kars ilinde bulunan 10+ istihdamlı işyerlerinin yüzde 77,5'i İŞKUR hizmetlerinden faydalanmaktadır. Türkiye genelinde ise İŞKUR hizmetlerinden faydalanma oranı yüzde 50,9 olarak gerçekleşerek, bu oran Kars ili için Türkiye ortalamasının üzerinde bulunmaktadır.

Araştırma kapsamına giren işverenlerin İŞKUR hizmetleri hakkında verdiği cevaplara bakıldığında danışmanlık alan işveren miktarı yüzde 94 iken yüzde 80,6 sı işbaşı eğitim programından yararlandığını beyan etmiştir. Yüzde 79,9 u ise eleman talebinde bulunmuştur.

Kars' ta araştırma kapsamında bulunan part-time ve vardiyalı çalışma yapılan işyerlerinin tamamı İŞKUR hizmetlerinden yararlanmaktadır.

Sektörlere göre dağılımda ise; Kars ilinde çalışanların önemli bir ağırlığı İmalat sektöründe istihdam edilmektedir. Erkeklerde yüzde 88,8 oranında, kadınlarda ise yüzde 11,2 oranında İmalat sektöründe istihdam edilme durumu söz konusudur. İmalat sektöründe ki ortalama çalışan sayısı 74,6 dır.

Meslekler bazında cinsiyete göre çalışma miktarlarına bakıldığında kadınlarda ilk üç meslek sırasıyla; Temizlik Görevlisi, Büro İşçisi ve Satış Danışmanıdır. Erkeklerde ise ilk üç sırayı Temizlik görevlisi, Tır-Çekici Şoförü ve Beden İşçisi (Genel) meslekleri oluşturmaktadır.

Kars ilinde araştırma kapsamına giren 10+ istihdamlı işyerlerinin yüzde 14,5'inde açık iş bulunmaktadır ve sektörel bazda en fazla açık iş Toptan ve Perakende Ticaret sektöründedir.

Açık işlerin yüzde 49,3'ünde işverenlerin erkek işgücü talebi ortaya çıkmaktadır. Kadın işgücü istihdam etme eğilimi ise yüzde 15,3 olarak tespit edilmiştir. İşverenler açık işlerinde yüzde 35,4 oranında belli bir cinsiyet tercihi bulunmamışlardır.

Kars ilinde 10+ istihdamlı işyerlerinden alınan açık işlerin yüzde 93 gibi büyük bir oranı İŞKUR'a verilmiştir. Bu oran Türkiye geneli için yüzde 60,3 olarak gerçekleşmiştir.

Kars ilinde açık işlerin meslek gruplarına göre dağılımı incelendiğinde; ilk sırada Hizmet ve Satış Elemanları meslek grubu gelmektedir. Bu gruptaki açık iş sayısının toplam açık iş sayısı içindeki oranı yüzde 29,8'i dir.

İŞKUR'un en yüksek oranda kullanıldığı meslek grubu Profesyonel Meslek Mensupları, Sanatkârlar ve İlgili İşlerde Çalışanlar, Büro Hizmetlerinde Çalışan Elemanlar ve Yöneticiler olmuştur. Bu meslek grubundaki açık işlerin tamamı İŞKUR aracılığıyla işgücü piyasasına sunulmuştur.

Kars ilinde en fazla açık iş olan ilk üç meslek; Aşçı, Garson (Servis Elemanı) ve Satış Danışmanı meslekleri olduğu ortaya çıkmıştır.

İl bazında eleman temininde güçlük çeken işyerlerini sektörel olarak incelediğimizde sırasıyla imalat, İnsan Sağlığı ve Sosyal Hizmet Faaliyetleri ve Ulaştırma ve Depolama sektörleri gelmektedir.

Kars ilinde temininde güçlük çekilen mesleklere bakıldığında ilk sırada 35 kişi ile Tır-Çekici Şoförü mesleği yer almaktadır. Bu mesleği sırasıyla 21 kişi ile Zihinsel Engelliler Öğretmeni-Özel Eğitim ve 20 kişi ile Aşçı meslekleri takip etmektedir.

Kars ilinde temininde güçlük çekilme nedenlerine bakıldığında ilk sırada Gerekli Mesleki Beceriye/Niteliğe Sahip Eleman Bulunamaması ve Yeterli İş Tecrübesine Sahip Eleman bulunamaması yer almaktadır.

Araştırma kapsamındaki işverenlerin yüzde 40,8 'i istihdamın artacağını öngörmüştür. Öte yandan istihdamın azalacağını düşünen işveren oranı ülke genelinden biraz fazla olup yüzde 9,0 olarak öngörülmüştür.

İstihdam artışı bekleyen işverenlerin gelecek dönem en fazla istihdam artışı beklediği ilk üç meslek sırasıyla Tır-Çekici Şoförü, Ön Muhasebeci ve Büro İşçisi meslekleridir.

Sektörel tabanda incelendiği zaman ise Diğer Hizmet Faaliyetleri sektörü dışındaki tüm sektörlerde artış beklenmektedir. Sayısal olarak artışın daha fazla Ulaştırma ve depolama sektöründeki artıştan kaynaklanacağı öngörülmektedir. Öyle ki Kars'ta beklenen 662 kişilik istihdam artışının yüzde 42,5'inin bu sektörde gerçekleşeceği tahmin edilmektedir.

KAYNAKÇA

İŞKUR, İstatistik Yıllıkları

TÜİK, Hanehalkı İşgücü Anketleri

EKLER

EK 1: 2016 YILI İŞGÜCÜ PİYASASI ARAŞTIRMASI İŞYERİ BİLGİ FORMU



2016 YILI İŞGÜCÜ PİYASASI ARAŞTIRMASI

2016 YILI İPA İŞYERİ BİLGİ FORMU

Sayın İşyeri Yetkilisi,

Türkiye İş Kurumu (İŞKUR) tarafından gerçekleştirilecek olan işgücü piyasası araştırması ile ilimizde istihdam ve işsizlik sorununun çözümü için işgücünün yapısı, sektörler bazında personel, eğitim, nitelik vb. ihtiyaçlarının belirlenmesine yönelik bilgi derlenmesi amaçlanmaktadır.

Bilgi Verme ve Gizlilik

1- Kurum ve kuruluşlardan alınan bu bilgiler, yalnızca istatistiksel çalışmalarda kullanılmak amacıyla toplanmakta olup, gizliliği 4904 sayılı Türkiye İş Kurumu Kanunu ile teminat altına alınmıştır. Kanun uyarınca sizden alınan bu bilgilerden şahsınıza özel olanlar; idari, adli ve askeri hiçbir organ, makam, merci veya kişiye verilemez, istatistik amacı dışında kullanılamaz.

2- 4904 sayılı Türkiye İş Kurumu Kanunu'nun 21 inci maddesi gereğince Kurum tarafından, kamu ve özel kesim işyerlerinden iş ve işgücü konularında bilgi istenildiğinde, belirtilen süre içinde bilgi verilmesi zorunludur. Bildirim yükümlülüğüne aykırı hareket eden özel kesim işyerlerine 3.536 TL (üçbinbeşyüzotuzaltı Türk Lirası) İdari Para Cezası verilir.

3- İşverenlerden toplanan bilgiler, Kurum hizmetlerinden başka amaçla kullanılamaz. İkinci fıkraya aykırı davranışlar hakkında Türk Ceza Kanunu'nun 136 ncı maddesi hükümleri uygulanır.

Kapsam

İşyeri Bilgi Formunun, işyeri sahibi veya ortakları, insan kaynakları, personel, işyeri veya muhasebe müdürleri tarafından doldurulması önerilmektedir. Yukarıdaki açıklamalar doğrultusunda bilgi formunu doldurarak verdiğiniz bilgiler ve çalışmaya yapmış olduğunuz katkılardan dolayı teşekkür eder, saygılar sunarız.

İŞYERİ BİLGİLERİ

Örnek No

.....

İşyerinin Yasal Unvanı

.....

ADRES BİLGİLERİ

İL /İLÇE	:
MAHALLE	:
CADDE/SOKAK	:
İÇ/DIŞ KAPI NO	:
TELEFON/FAKS/E-POSTA	:

FORMU CEVAPLAYAN İŞYERİ YETKİLİSİNİN

Adı-Soyadı:	Unvanı	:	
Tarih	:	Telefonu	:
E-Posta	:	İmza/Kase:	

Bu kısım Çalışma ve İş Kurumu İl Müdürlüğü'nde Bilgi Formunun uygulamasından sorumlu olan "kamu görevlilerince" doldurulacaktır.

BU İŞYERİ BİLGİ FORMU ZİYARETÇİ VE KOORDİNATOR EL KİTABI OKUNDUKTAN SONRA UYGULANMIŞ VE VERİ GİRİŞİ ZİYARETÇİ VE KOORDİNATOR EL KİTABINA UYGUN YAPILMIŞTIR.

	ZİYARETÇİ	KONTROLÖR	VERİ GİRİŞ PERSONELİ
Adı-Soyadı			
Tarih			
İmza			

1) İşyerinizin kuruluş tarihini yıl olarak belirtiniz.

.....

2) İŞKUR'un hizmetlerinden faydalanıp faydalanmadığınızı belirtiniz.

(Cevabınız Hayırsa 4. Soruya geçebilirsiniz)

Evet

Hayır

(..... Yılından bu yana)

3) İŞKUR'un hangi hizmetlerinden faydalandığınızı belirtiniz.

(Birden fazla seçenek işaretlenebilir)

Eleman Talebi

İşbaşı Eğitim Programları

Çalışanların Mesleki Eğitimi

Mesleki Eğitim Kursu

Kısa Çalışma Ödeneği

Danışmanlık ve Yönlendirme

4) İşyerinizde vardiyalı çalışma yapılıp yapılmadığını belirtiniz.

Evet

Hayır

5) İşyerinizde ihracat yapılıp yapılmadığını belirtiniz.

Evet

Hayır

6) İşyerinizde kısmi süreli (part-time) çalışanın olup olmadığını belirtiniz.

Evet

Hayır

BÖLÜM III - 30 NİSAN 2017 TARİHİ İTİBARIYLA ÇALIŞAN SAYISINDA NET DEĞİŞİKLİK OLACAĞI DÜŞÜNÜLEN MESLEKLER


9) 30 Nisan 2017 tarihi itibarıyla işyerinizde herhangi bir meslekte net istihdam artışı bekliyor musunuz?	Evet	<input type="checkbox"/>	⇒	9.1'e geçiniz.
	Hayır	<input type="checkbox"/>	⇒	10. soruya geçiniz.
	Fikrim Yok	<input type="checkbox"/>	⇒	10. soruya geçiniz.

9.1) 30 Nisan 2017 tarihi itibarıyla işyerinizde çalışan sayısında net istihdam artışı olacağını düşündüğünüz meslekleri belirtiniz?

Net istihdam ARTIŞI olacağını düşündüğünüz meslekler	Net sayısal artış


10) 30 Nisan 2017 tarihi itibarıyla işyerinizde herhangi bir meslekte net istihdam azalışı bekliyor musunuz?	Evet	<input type="checkbox"/>	⇒	10.1'e geçiniz.
	Hayır	<input type="checkbox"/>	⇒	11. soruya geçiniz.
	Fikrim Yok	<input type="checkbox"/>	⇒	11. soruya geçiniz.

10.1) 30 Nisan 2017 tarihi itibarıyla işyerinizde çalışan sayısında net istihdam azalışı olacağını düşündüğünüz meslekleri belirtiniz?

Net istihdam AZALIŞI olacağını düşündüğünüz meslekler	Net sayısal azalış

BÖLÜM IV - ELEMAN TEMİNİNDE GÜÇLÜK ÇEKİLEN MESLEKLER

11) Son 1 yıl içerisinde işyerinizde eleman temininde güçlük çektiğiniz meslekleri ve bu mesleklerde temininde güçlük çektiğiniz eleman sayısını belirtiniz?

11.1) Eleman temininde güçlük çektiğimiz meslek yok.  **12.Soruya Geçiniz.**

Eleman Temininde Güçlük Çekilen Meslekler	Temininde Güçlük Çekilen Eleman Sayısı	Temininde Güçlük Çekilme Nedeni*					
		1	2	3	4	5	6

*Birden Fazla Seçenek İşaretlenebilir.

BÖLÜM V – İŞGÜCÜ PİYASASINA GENEL BAKIŞ

12) 5 yıl sonra işyerinizde çalışan sayısının ne yönde olmasını bekliyorsunuz?

Artacak Azalacak Değişmeyecek Fikrim Yok

13) 5 yıl sonra içinde bulunduğunuz sektörün durumunun nasıl olacağını bekliyorsunuz?

Daha iyi olacak Daha kötü olacak Değişmeyecek Fikrim Yok

14) 5 yıl içerisinde sektörünüzü değiştirmeyi düşünüyor musunuz?

Evet, düşünürüm Hayır, düşünmem

15) İşbaşı Eğitim Programlarından yararlanma süresinin 6 aydan 12 aya çıkarılmasının istihdama etkisinin nasıl olacağını düşünüyorsunuz.

Artacak Azalacak Değişmeyecek

16) Doğum sonrası Yarı Zamanlı Çalışmanın kadın istihdamını ne yönde etkileyeceğini belirtiniz.

Kadın istihdamını Arttıracak Kadın İstihdamını Azaltacak Değişmeyecek



2016 Yılı İşgücü Piyasası Araştırmasına yaptığımız katkıdan dolayı teşekkür ederiz.

İşveren/İşveren Temsilcisi görüşleri:

Ziyaretçinin görüşleri: