

2025 YILI

İŞGÜCÜ PİYASASI ARAŞTIRMASI SONUÇLARI

ÇANAKKALE





İL DÜZEYİNDE İŞGÜCÜ TALEBİNİN EĞİLİMİNİ BELİRLİYORUZ



Çanakkale ilinde **20 ve daha fazla** çalışanı olan **596 işyerinin** mevcut durumunu, işgücü ihtiyaçlarının özelliklerini, hangi mesleklerde işverenlerin eleman temininde güçlük çektiklerini ve işverenlerin 1 yıl sonraki işgücü tahminlerini ortaya koyuyoruz.

17 sektörde **2-9 ve 10-19** çalışanı olan işyerleri **Türkiye geneli** sonuç verecek şekilde **örnekleme yöntemi**, **il bazında** sonuç verecek şekilde ise **20 ve daha fazla** çalışanı olan Ankara, İstanbul, İzmir, Bursa, Kocaeli ve Antalya illerinde bulunan işyerleri örnekleme yöntemi, diğer 75 il (Ardahan, Bayburt, Gümüşhane, Hakkari, Kars, Kilis, ve Tunceli illeri 10+) **tam sayım yöntemi** ile araştırma kapsamına dahil edilmiştir.

Araştırma Takvimi:



14 Nisan-16 Mayıs 2025

596 işyerinden;



43 bin 924 çalışana ulaşıldı.



599 kişilik açık iş,



580 kişinin temininde güçlük çekildiği tespit edildi.

İŞYERLERİ VE MEVCUT İSTİHDAM



Çanakkale ilinde 20 ve daha fazla çalışanı olan **596 işyerinde 43 bin 924 çalışan** tespit edildi.

En fazla işyeri olan ilk 3 sektör

İmalat
%23

Toptan ve
perakende
ticaret
%19,3

İnşaat
%15,3

En fazla çalışanı olan ilk 3 sektör

İmalat
%40,6

Toptan ve
perakende
ticaret
%17,4

Konaklama ve
yiyecek hizmeti
faaliyetleri
%8,3



İşyerlerinin **%23'ü** imalat sektöründe bulunmakta, mevcut istihdamın **%40,6'sı** yine bu sektörde çalışmaktadır.

Mevcut istihdamın **%32,3'ü** kadın, **%67,7'si** erkeklerden oluşmaktadır.



%32,3



%67,7



Çalışan kadınların **%36,7'si imalat sektöründe** bulunmaktadır.

İnsan Sağlığı ve Sosyal Hizmet Faaliyetleri ile Eğitim sektöründe kadın çalışan sayısı erkeklerden fazladır.



İhracat Yapan İşveren Oranı



Kısmi Süreli Çalışma Yapan İşveren Oranı



Uzaktan Çalışma Yapan İşyeri Oranı



E-Ticaret Yapan İşyeri Oranı



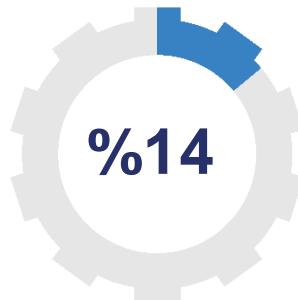
İş Süreçlerinde Dijital Teknolojiyi Kullanan İşyeri Oranı



Yeşil Dönüşüme İlişkin Sertifikası Olan İşyeri Oranı

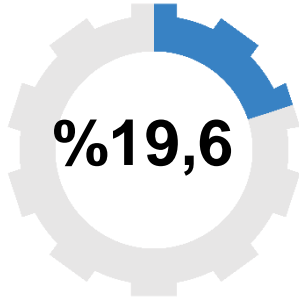


AR-GE Çalışmaları Olan İşyeri Oranı





Bir Yıl İçinde Yatırım Planlayan İşyeri Oranı



İlave Yatırım %76,7

Teknolojik Yatırım %37,8

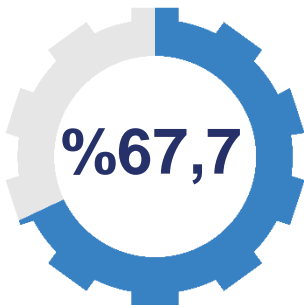
Stratejik Yatırım %19,8

Yeşil Yatırım %7,7

Diğer %11,3



İŞKUR Hizmetlerinden Yararlanan İşyeri Oranı



Eleman Temini	%82,1	Kısa Çalışma Ödeneği	%0,5
Danışmanlık ve Yönlendirme	%57,4	Nakdi Ücret Desteği	%0,2
Teşvikler	%11,4	Mesleki Eğitim Kursu	%0,2
İşbaşı Eğitim Programları	%6,4	Kadın İstihdamı İçin Pozitif Ayrımcılık Projesi (KİPAP)	%0
Diğer	%0,7		



Çanakkale ilinde 20 ve daha fazla çalışanı olan **131 işyerinde 599 kişilik açık iş** tespit edildi.

Açık işlerin sektörel dağılımı

İmalat
%53,2

Konaklama ve yiyecek hizmeti faaliyetleri
%17,3

Toptan ve perakende ticaret
%16,7

Açık işi olan işyeri oranı

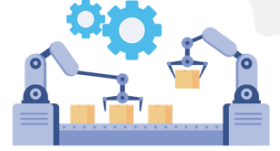
İnsan sağlığı ve sosyal hizmet faaliyetleri
%37,5

Konaklama ve yiyecek hizmeti faaliyetleri
%36,7

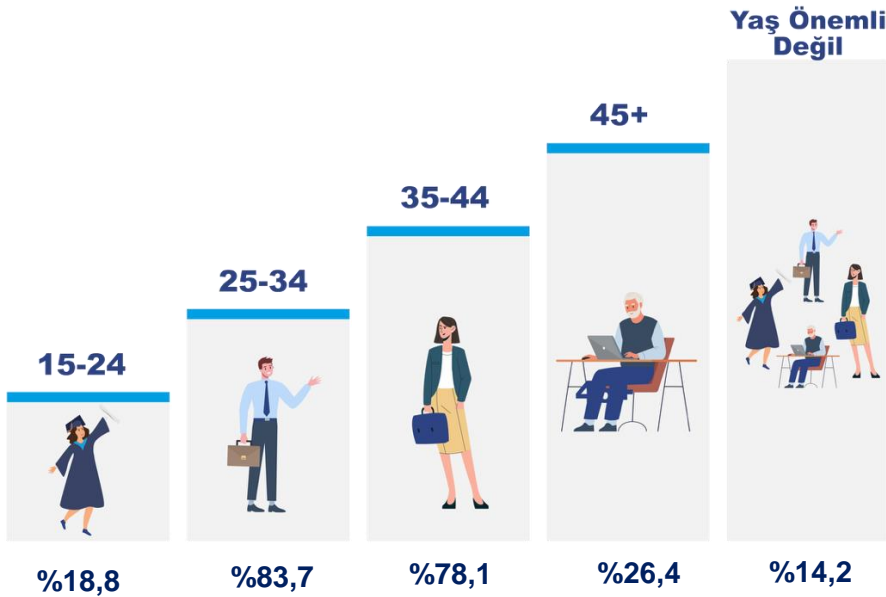
İmalat
%27,7



insan sağlığı ve sosyal hizmet faaliyetleri sektöründe, işyerlerinin **%37,5'inde açık iş** bulunmaktadır. Açık işlerin **%53,2'si ise imalat** sektöründe bulunmaktadır.



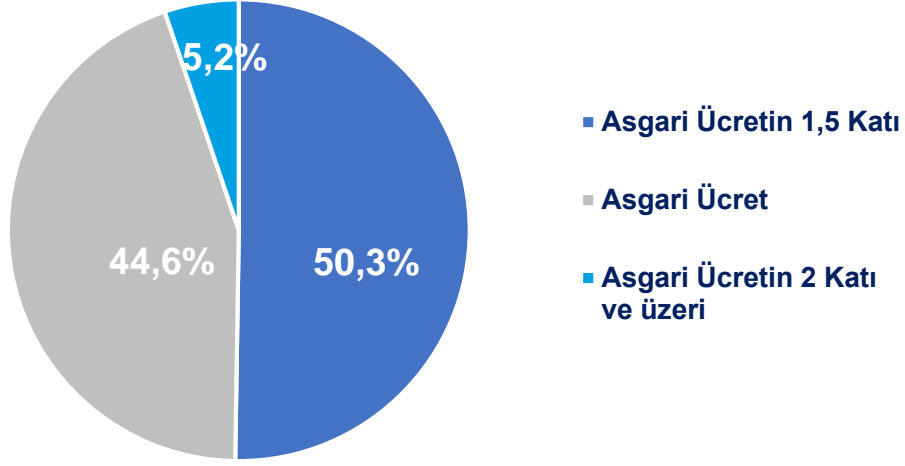
Açık İşlerin Yaş Grubuna Göre Dağılımı



Ücret Düzeyine Göre Açık İşler



İşverenler açık işlerin %50,3'ünde asgari ücretin 1,5 katı düzeyinde, %44,6'sında ise asgari ücret düzeyinde ödeme yapmayı düşünmektedir.

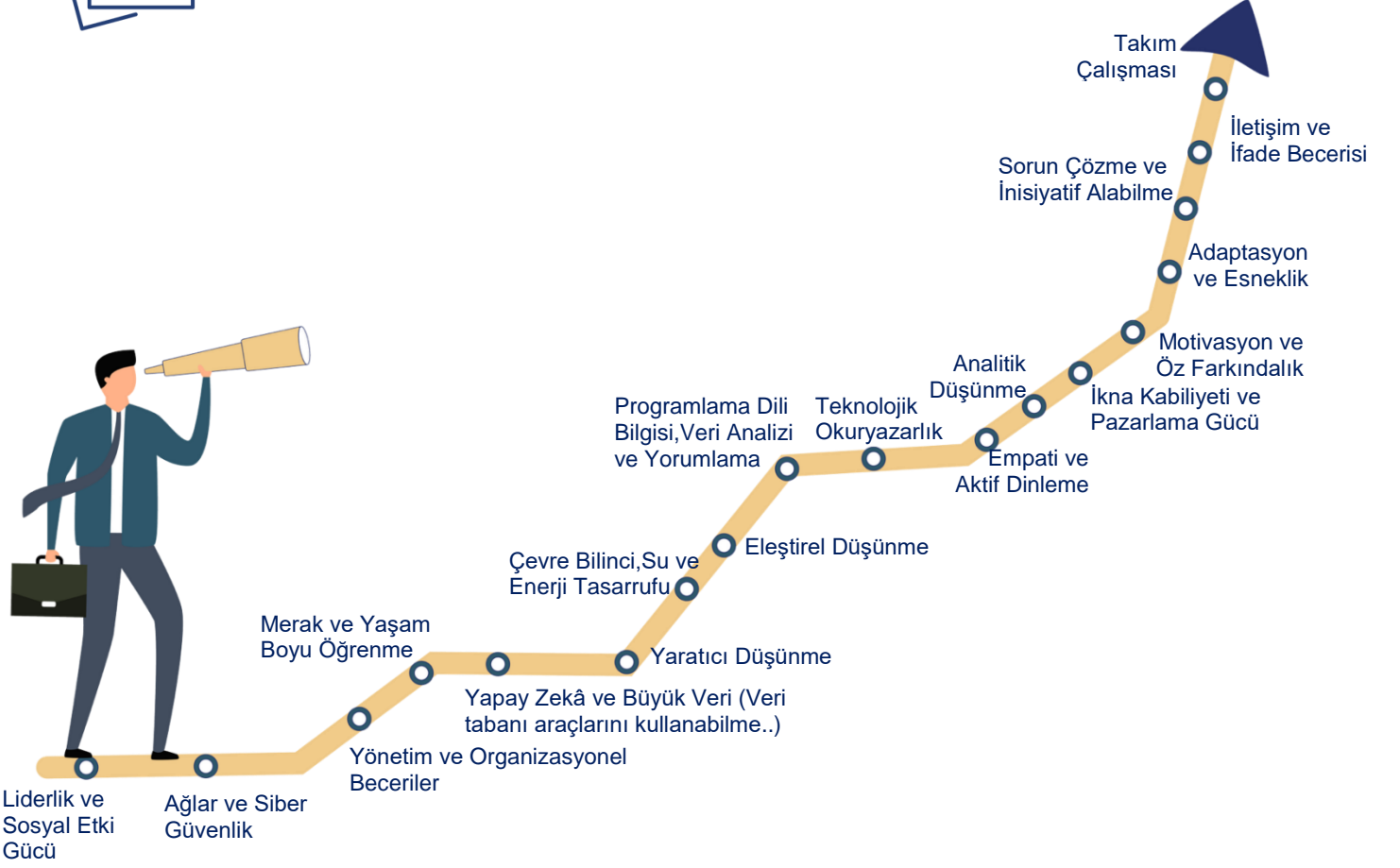


En Fazla Açık İş Olan 10 Meslek ve Ücret Düzeyleri

Meslek	1	2	3
Ton Balığı Temizleme Ayıklama İşçisi	Asgari Ücret X 1,5 %100	Asgari Ücret %0	Asgari Ücret X 2 ve Üzeri %0
Su Ürünleri Gıda İşleme İşçisi	Asgari Ücret %100	Asgari Ücret X 1,5 %0	Asgari Ücret X 2 ve Üzeri %0
Servis Elemanı (Garson)	Asgari Ücret %52,8	Asgari Ücret X 1,5 %47,2	Asgari Ücret X 2 ve Üzeri %0
Market Elemanı	Asgari Ücret %67,7	Asgari Ücret X 1,5 %32,3	Asgari Ücret X 2 ve Üzeri %0
Paketleme İşçisi (Gıda)	Asgari Ücret %83,3	Asgari Ücret X 1,5 %16,7	Asgari Ücret X 2 ve Üzeri %0
Seramik İmal İşçisi	Asgari Ücret %60	Asgari Ücret X 1,5 %40	Asgari Ücret X 2 ve Üzeri %0
Konfeksiyon İşçisi	Asgari Ücret %100	Asgari Ücret X 1,5 %0	Asgari Ücret X 2 ve Üzeri %0
Kasiyer	Asgari Ücret %76,9	Asgari Ücret X 1,5 %23,1	Asgari Ücret X 2 ve Üzeri %0
Ön Büro Görevlisi (Otel Resepsiyoncusu)	Asgari Ücret X 1,5 %75	Asgari Ücret %25	Asgari Ücret X 2 ve Üzeri %0
Aşçı	Asgari Ücret X 1,5 %91,2	Asgari Ücret X 2 ve Üzeri %8,8	Asgari Ücret %0



İşverenlerin **açık işlerinde talep ettiği ilk 3 beceri**; takım çalışması, iletişim ve ifade becerisi ve sorun çözme ve inisiyatif alabilme becerileridir.



En Fazla Açık İş Olan İlk 3 Meslekte İlk 5 Becerinin Sıralaması

Ton Balığı Temizleme Ayıklama İşçisi

- Takım çalışması

Su Ürünleri Gıda İşleme İşçisi

- Takım çalışması

Servis Elemanı (Garson)

- İletişim ve İfade Becerisi
- Adaptasyon ve Esneklik
- Sorun Çözme ve İnisiyatif Alabilme
- İnkna Kabiliyeti ve Pazarlama Gücü
- Takım çalışması

Açık İşlerde Öncelik Kriterleri ve En Çok Talep Edilen Meslekler



İşverenlerin açık işlerinde talep ettiği ilk 3 kriter; fiziki ve bedensel yeterlilik, iş tecrübesi ve yeterli mesleki bilgidir.

(1) Fiziki ve Bedensel Yeterlilik	(2) İş Tecrübesi	(3) Yeterli Mesleki Bilgi	(4) Meslek Sertifikaları	(5) Eğitim	(6) Yabancı Dil
Ton Balığı Temizleme Ayıklama İşçisi	Ton Balığı Temizleme Ayıklama İşçisi	Market Elemanı	Paketleme İşçisi (Gıda)	Plastik Mamuller İmal İşçisi	Ön Büro Görevlisi (Otel Resepsiyoncusu)
Su Ürünleri Gıda İşleme İşçisi	Su Ürünleri Gıda İşleme İşçisi	Servis Elemanı (Garson)	Seramik İmal İşçisi	Mekanik Bakım Onarımcısı	Yazılım Geliştirme Uzmanı
Market Elemanı	Servis Elemanı (Garson)	Konfeksiyon İşçisi	Aşçı	Servis Elemanı (Garson)	
Paketleme İşçisi (Gıda)	Paketleme İşçisi (Gıda)	Ön Büro Görevlisi (Otel Resepsiyoncusu)	Çağrı Merkezi Müşteri Temsilcisi	Satış Danışmanı / Uzmanı	
Seramik İmal İşçisi	Market Elemanı	Diğer İmalat ve İlgili İşçiler (Elle)	Restoran Müdürü	Çevre Mühendisi	

Açık İşlerin Eğitim Düzeyine Göre Dağılımı



Eđitim Düzeyi Aranmayan ve Yükseköđretim Eđitim Düzeyinde Talep Edilen Meslekler

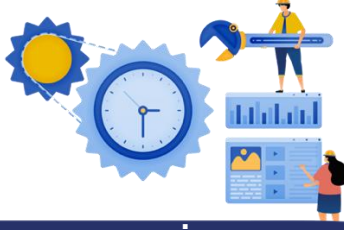
Yükseköđretim

- Restoran Müdürü
- Gıda Mühendisi
- İş Güvenliđi Uzmanı
- Ön Muhasebeci
- Gıda Teknolojisi Teknikeri



Çıracılık

- Aşçı
- Gazaltı Kaynakçısı (MIG-MAG Kaynakçısı)



Cinsiyete Göre En Fazla Açık İş Olan Meslekler



- Paketleme İşçisi (Gıda)
- Çađrı Merkezi Müşteri Temsilcisi
- Kasiyer
- Temizlik Görevlisi
- Gıda Teknolojisi Teknikeri



- Seramik İmal İşçisi
- Kepçeli Araç Operatörü
- Elektrikçi (Genel)
- Mekanik Bakım Onarımcısı
- Şoför-Yük Taşıma



- Ton Balığı Temizleme Ayıklama İşçisi
- Su Ürünleri Gıda İşleme İşçisi
- Servis Elemanı (Garson)
- Market Elemanı
- Konfeksiyon İşçisi

Arama Kanalına Göre Açık İşler

- İŞKUR Aracılıđıyla %86,6
- Kendi Çalışanlarım Aracılıđıyla %73,4
- İnternet-Sosyal Medya %33,3
- Akraba-Eş Dost %15,1
- Özel İstihdam Büroları %9,7
- Gazete-İlan vb. %6,2



TEMİNİNDE GÜÇLÜK ÇEKİLEN MESLEKLER



Çanakkale ilinde 20 ve daha fazla çalışanı olan **116 işyerinde 580 kişinin temininde güçlük çekildiği** tespit edildi.

Eleman Temininde En Fazla Güçlük Çeken İlk 5 Sektör

- 1 İnsan sağlığı ve sosyal hizmet faaliyetleri
- 2 İmalat
- 3 Diğer hizmet faaliyetleri
- 4 Madencilik ve taş ocakçılığı
- 5 Konaklama ve yiyecek hizmeti faaliyetleri



Eleman Temininde Güçlük Çeken İlk 10 Meslek, Sektörler ve Güçlük Çekme Nedenleri

Su Ürünleri Gıda İşleme İşçisi	%100'ü İmalat sektöründe	Bu Meslekte İşe Yeterli Başvuru Yapılmaması, Gerekli Mesleki Beceriye/Niteliğe Sahip Eleman Bulunamaması, Çalışma ortam ve şartlarının beğenilmemesi ve Vardiyalı çalışma olması
Ton Balığı Temizleme Ayıklama İşçisi	%100'ü İmalat sektöründe	Bu Meslekte İşe Yeterli Başvuru Yapılmaması, Çalışma ortam ve şartlarının beğenilmemesi ve Vardiyalı çalışma olması
Elektrik Teknisyeni	%91,2'si İnşaat ektöründe	Gerekli Mesleki Beceriye/Niteliğe Sahip Eleman Bulunamaması, Talep edilen ücretin yüksek olması ve İşin belirli süreli/mevsimlik/geçici olması
Servis Elemanı (Garson)	%90,9'u Konaklama ve yiyecek hizmeti faaliyetleri sektöründe	Aranılan tecrübede eleman bulunamaması Gerekli Mesleki Beceriye/Niteliğe Sahip Eleman Bulunamaması
Market Elemanı	%100'ü Toptan ve perakende ticaret sektöründe	Aranılan tecrübede eleman bulunamaması, Gerekli Mesleki Beceriye/Niteliğe Sahip Eleman Bulunamaması ve Talep edilen ücretin yüksek olması
Vinç Operatörü	%54,9'u Ulaştırma ve depolama sektöründe	Gerekli Mesleki Beceriye/Niteliğe Sahip Eleman Bulunamaması ve Talep edilen ücretin yüksek olması
Bulaşıkçı (Stevard)	%81,3'ü Konaklama ve yiyecek hizmeti faaliyetleri sektöründe	Bu Meslekte İşe Yeterli Başvuru Yapılmaması ve Talep edilen ücretin yüksek olması
Seramik İmal İşçisi	%100'ü İmalat sektöründe	Bu Meslekte İşe Yeterli Başvuru Yapılmaması, Aranılan Tecrübede Eleman Bulunamaması, Gerekli Mesleki Beceriye/Niteliğe Sahip Eleman Bulunamaması
Mekanik Bakım Onarımcısı	%66,7'si İmalat sektöründe	Gerekli Mesleki Beceriye/Niteliğe Sahip Eleman Bulunamaması ve Aranılan Tecrübede Eleman Bulunamaması
Kat Hizmetleri Elemanı	%50,8'i İnşaat sektöründe	Bu Meslekte İşe Yeterli Başvuru Yapılmaması, Gerekli Mesleki Beceriye/Niteliğe Sahip Eleman Bulunamaması ve Aranılan Tecrübede Eleman Bulunamaması

GELECEK DÖNEM İSTİHDAM EĞİLİMLERİ



Çanakkale ilinde 1 yıl sonra işverenler 1.245 kişilik net istihdam artışı beklemektedir.

Her 100 çalışanı olan işyerinde 2,8 düzeyinde istihdam artışı beklenmektedir.

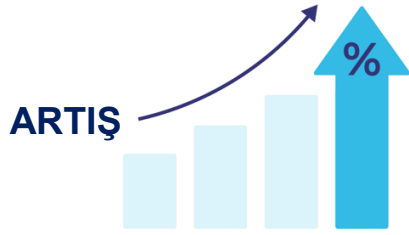


Sektörlerin Net İstihdam Değişim Oranları

- | | |
|---|-------|
| ○ İnsan sağlığı ve sosyal hizmet faaliyetleri | %40,6 |
| ○ Bilgi ve iletişim | %6,9 |
| ○ İnşaat | %6,6 |
| ○ Mesleki, bilimsel ve teknik faaliyetler | %4,4 |
| ○ Madencilik ve taş ocakçılığı | %3,9 |



Net İstihdam Artışı / Azalışı Beklenen Meslekler



- Su Ürünleri Gıda İşleme İşçisi
- Ton Balığı Temizleme Ayıklama İşçisi
- Servis Elemanı (Garson)
- Elektrik Teknisyeni
- Hemşire



- Diğer Kaynakçılar ve Pürmüzcüler
- Kaya Kamyonu Operatörü
- Plastik Mamuller İmal İşçisi
- Ağaç Palet İmalatçısı
- Usta Öğretici (İş Makineleri Bakım Onarımcılığı)

GELECEĞİN MESLEKLERİ

PAZARLAMACI DİŞ HEKİMİ GARSON BİLİŞİM TEKNOLÖJİLERİ İŞ MAKİNESİ OPERATÖRÜ İNŞAAT
GAZ ALTI KAYNAKÇISI DİJİTAL PAZARLAMA İNŞAAT USTALARI İNSAN KAYNAKLARI UZMANI
ELEKTRİKLİ ARAÇ TAMİR BAKIM USTASI BİLİŞİM UZMANI HEMŞİRE USTA KİMYA MÜHENDİSİ
KASİYER ROBOTİK İŞLEM MÜHENDİSİ OPERATÖR MÜHENDİSİ LOJİSTİK ELEMANI
DİJİTALLEŞME PERSONELİ TEKNİK ELEMAN GIDA TEKNİKLERİ DİL KONUŞMA TERAPİSTİ
KİMYAGER ÜRETİM MÜHENDİSİ KEMPE OPERATÖRÜ KAYNAK USTASI AŞÇI BİLGİ İŞLEM
E-TİCARET MÜHENDİSİ MAKİNACI E-TİCARET PASTA USTASI KASAP VİNC OPERATÖRÜ
BİLGİSAYAR PROGRAMCISI EKSKAVATÖR OPERATÖRÜ GASTROKİMYA BİLİŞİM UZMANI
E-TİCARET PASTA USTASI KASAP VİNC OPERATÖRÜ ROBOTİK KODLAMA ŞOFÖR (YÜK TAŞIMA)
OTOMASYON MAKİNA OPERATÖRÜ İNŞAAT MÜHENDİSİ GIDA MÜHENDİSİ
İŞG UZMANI ÜRETİM ELEMANI TORNACI SATIŞ TEMSİLCİSİ ONLINE SATIŞ DANIŞMANI
CNC TORNA OPERATÖRÜ MODELİST YAZILIM UZMANI KAMYON ŞOFÖRÜ KURYE
BİLİŞİM MÜHENDİSİ MÜHASEBE ELEMANI E-TİCARET UZMANI DONER USTASI MUHASEBE
ÖĞRETMEN SOSYAL MEDYA UZMANI MADEN MÜHENDİSİ YAPAY ZEKA MÜHENDİSİ ERGOTERAPİST
ELEKTRİKÇİ STOKTACI TEKNOLÖJİ ELEMANI ELEKTRİK TEKNİSYENİ SATIŞ PAZARLAMACI
YAPAY ZEKA MÜHENDİSİ (DİKİŞ) TEKSTİL MÜHENDİSİ PRES MAKİNA OPERATÖRÜ
CNC TORNA OPERATÖRÜ YAPAY ZEKA PROGRAMCISI SİBER GÜVENLİK UZMANI
YAPAY ZEKA MÜHENDİSİ ELEKTRİK TEKNİSYENİ SATIŞ PAZARLAMACI ŞOFÖR (YÜK TAŞIMA)
CNC MAKİNE OPERATÖRÜ KALIP USTASI PİDE USTASI BEDEN İŞÇİSİ
MAKİNA OPERATÖRÜ KALIP USTASI MEKANİK BAKIM VE ONARIM ELEMANI BAKIM ONARIM ELEMANI



2025

2026

2027

444 75 87
İŞKUR
İletişim Hattı

ALO
170



TurkiyelKurumu

www.iskur.gov.tr